

RAFORKUHÓPUR ORKUSPÁRNEFNDAR

Landsnet - Norðurorka - Orkustofnun - Orkuveita Reykjavíkur - Rarík - Samorka

Reykjavík, 10. febrúar 2012

FRÉTTATILKYNNING

RAFORKUNOTKUN ÁRSINS 2011

Árið 2011 nam raforkuvinnsla á landinu samtals 17.210 GWh og jókst um 0,9% frá fyrra ári. Stórnotkun nam 13.284 GWh á árinu 2011 og jókst um 0,6% frá fyrra ári. Almenn notkun jókst um 2,3% og nam 3.603 GWh en almenn notkun hafði minnkað árin 2009 og 2010 og ennþá er hún minni en árið 2008. Töp við flutning orkunnar frá virkjunum til almenningsveitna og stórnotenda voru 323 GWh og minnkuðu um 1,9%. Veðurfar hefur nokkur áhrif á raforkunotkun aðallega vegna rafhitunar húsnæðis. Til að fá eðlilegan samanburð milli ára hvað varðar þróun almennrar raforkunotkunar er hún oft leiðrétt út frá lofthita. Síðasta ár var kaldara en árið á undan og aukning notkunar milli ára er því heldur minni eftir hitastigsleiðréttingu. Tölur leiðréttar út frá lofthita eru sýndar innan sviga þar sem slíkt á við. Notkun stóriðju hefur aukist mun minna síðustu þrjú ár en árin þar á undan en hlutur stóriðju af heildamarkaðinum á landinu var 79% árið 2011. Raforkuvinnsla á landinu í hlutfalli við fólksfjölda var 53,9 MWh/íbúa en almenn notkun með dreifitöpum var 11,3 MWh/íbúa.

Forgangsorka

Raforkunotkun er oft greind niður á tvo meginþætti, í forgangsorku og ótryggða orku. Meginhluti notkunarinnar er forgangsorka en með ótryggðri orku er átt við notkun þar sem samið hefur verið um að skerða megi notkunina svo sem þegar erfiðleikar eru í vatnsbúskap virkjana eða vegna flutningstakmarkana. Öll notkun stóriðju er hér talin sem forgangsorka.

Almenn notkun farin að aukast að nýju

Notkun forgangsorku nam samtals 16.485 GWh á síðasta ári og eru dreifitöp þá meðtalin og jókst hún um 0,8% frá fyrra ári. Stórnotkun nam 13.284 GWh og jókst um 0,6% á milli ára en almenn notkun nam 3.201 GWh og jókst um 1,9% (1,1). Eftir

mikla aukningu almennrar forgangsorku á árunum 2004 til 2007 hægði á henni árið 2008 og síðan fór notkunin minnkandi í tvö ár en nú er hún farin að vaxa að nýju. Þegar horft er á aukningu almennrar forgangsorkunotkunar eftir ársfjórðungum síðan í ársbyrjun 2008 kemur fram að raforkunotkun minnkaði samfelld í sex ársfjórðunga í röð frá byrjun árs 2009, sjá mynd 1. Nú hefur notkunin vaxið að nýju í sex ársfjórðunga en sú aukning er öll utan Suðvesturlands eða í virkjunum og er því ennþá bið á að notkunin fari að vaxa að nýju á höfuðborgarsvæðinu.

Á árunum 1989–94, þegar hagvöxtur var lítill hér á landi, var árleg aukning almennrar forgangsorku einungis um 1%. Þegar hagvöxtur jókst að nýju fór einnig raforkunotkun að aukast hraðar en áður,

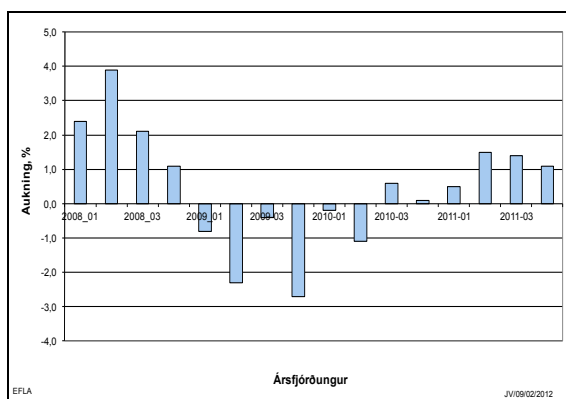
árin 1994 til 2008 var meðalaukning almennrar forgangsorku 3,2% en vöxtur landsframleiðslu á sama tímabili var um 4,1% á ári að meðaltali. Raforkunotkunin sveiflast að jafnaði með landsframleiðslunni en sveiflurnar eru þó minni í raforkunotkuninni, sjá myndir 2 og 3. Frá 2008 til 2011 hefur notkunin minnkað um 1%.

Ótryggð orka

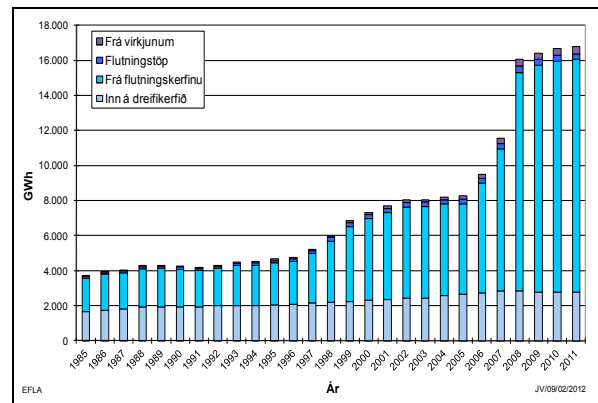
Notkun ótryggðrar orku nam samtals 402 GWh á síðasta ári og jókst um 6,1% frá fyrra ári (áætluð dreifitöp meðtalin). Ótryggða orkan fór vaxandi árin 1999 til 2003 en síðan minnkaði hún að nýju og síðustu sjö ár hefur hún að mestu staðið í stað, eins og fram kemur á myndum 4 og 5. Sveiflurnar í notkuninni eru aðallega vegna breytingar á magni uppsjávarfiska sem fer til bræðslu en einnig getur verið um að ræða skerðingu á afhendingu.

Notkun eftir landshlutum

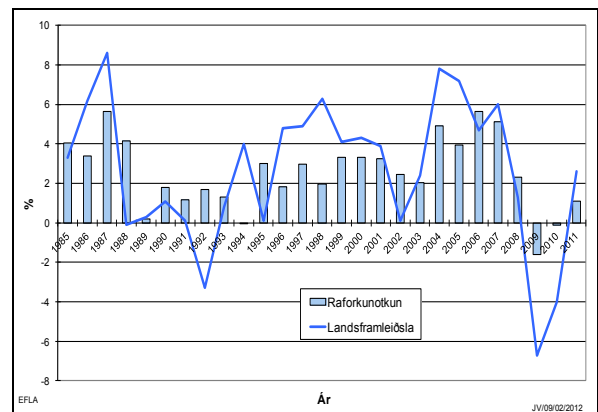
Áhugavert er að sjá hver þróun raforkunotkunar eftir landshlutum hefur verið á undanförunum árum.



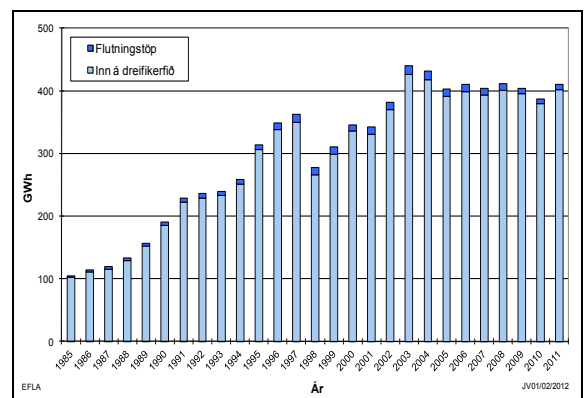
Mynd 1 Hlutfallsleg breyting almennrar forgangsorku eftir ársfjórðungum frá ársbyrjun 2008, í samanburðinum er miðað við sama ársfjórðung árið á undan (leiðrétt notkun).



Mynd 2 Raforkunotkun á Íslandi árin 1985–2011. Almenn forgangsorka og stóriðja, rauntölur.



Mynd 3 Aukning almennrar raforkunotkunar 1985–2011 ásamt breytingu á landsframleiðslu. Forgangsorka, hitastigsleiðrétt (án flutningstapa).



Mynd 4 Raforkunotkun á Íslandi árin 1985–2011. Ótryggð orka almennrar notkunar, rauntölur.

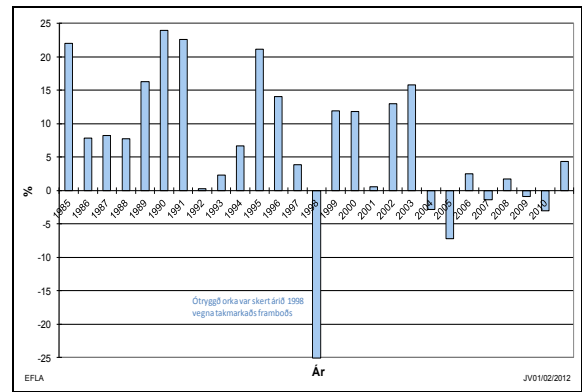
Samdráttur var í almennri forgangsortu í flestum landshlutum árið 2009 og 2010 en á síðasta ári var aukning að nýju í öllum landshlutum. Á Suðvesturhorni landsins var aukningin nánast hverfandi en utan þess var nokkur aukning eins og fram kemur á mynd 6. Á Vestfjörðum er það að mestu eitt fyrirtæki sem ber uppi aukninguna. Á Austurlandi hafa veiðar á uppsjávarfiski mikil áhrif og líklega er það ferðaþjónusta sem hefur mest áhrif á Suðurlandi ásamt uppsjávarafla. Hafa þarf einnig í huga að árið 2011 var kaldara en árið 2010 sem skilar aukningu utan Suðvesturlands. Einnig var veruleg aukning í notkun við virkjanir.

Samanburður við raforkuspár

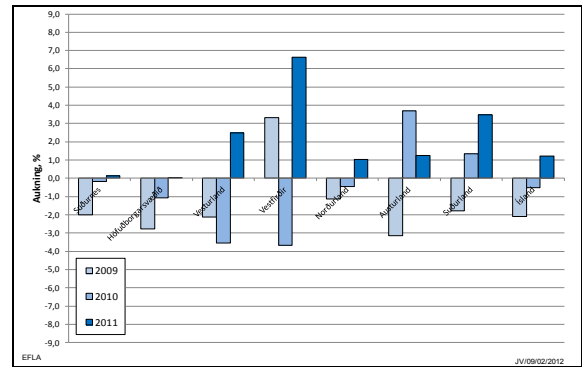
Síðustu raforkuspár Orkusparnefndar hafa staðist vel. Þegar litið er á eldri spár og þær bornar saman við rauntölur síðustu ára sést að spá um almenna notkun frá 1985 var nánast sú sama og raunnotkuninni eftir 27 ár, spá frá 1992 er um 12% undir raunnotkuninni eftir 20 ár, spáin frá 1997 er 2% undir raunnotkuninni eftir 15 ár og spáin frá 2005 er tæpum 2% undir raunnotkuninni eftir 7 ár, sjá mynd 7. Í þessum tölum er miðað við bæði forgangs- og ótryggða orku til almennra nota að viðbættum flutningstöpum.

Í spá frá 2010 var áætlað að notkun á almennri forgangsortu árið 2010 yrði 2.792 GWh en raunnotkunin eftir hitastigsleiðréttingu nam 2.821 GWh. Raforkuvinnslan í heild sinni var minni en áætlað var eða 17.210 GWh í stað 17.552 GWh.

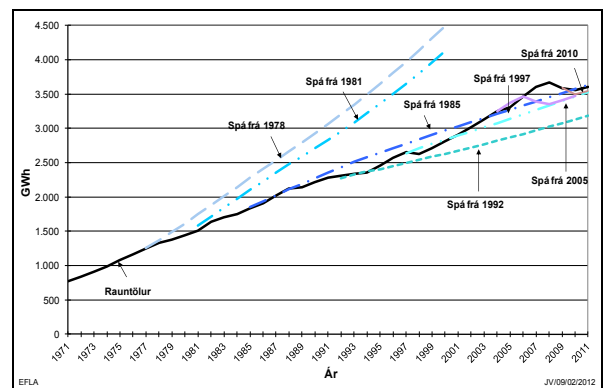
Raforkunotkun stóriðju var 299 GWh minni en gert var ráð fyrir og notkunin var minni hjá öllum stóriðjufyrirtækjunum en spá miðaði við.



Mynd 5 Aukning almennrar raforkunotkunar 1985–2011. Ótryggð orka, hitastigsleiðrétt (án flutningstapa).



Mynd 6 Aukning almennrar raforkunotkunar í einstöku landshlutum árin 2009 og 2010. Forgangsorta án notkunar í virkjunum og án hitastigsleiðréttingar.



Mynd 7 Samanburður á raforkuspám og raunnotkun (leiðrétt), önnur notkun en beint frá flutningskerfinu til stórra notenda.