

ORKUSPÁRNEFND

Efmahagsskrifstofa fjármálaráðuneytis - Fasteignamat ríkisins - Hagstofa Íslands - Orkustofnun - Samorka

Reykjavík, 10. febrúar 2009

FRÉTTATILKYNNING

RAFORKUNOTKUN ÁRSINS 2008

Árið 2008 nam raforkuvinnsla á landinu samtals 16.467 GWh og jókst um 37,5% frá fyrra ári eins og sjá má á mynd 1. Stórnotkun nam 12.434 GWh á árinu 2008 og jókst um 53,3% frá fyrra ári. Almenn notkun jókst um 2,8% og nam 3.633 GWh. Töp við flutning orkunnar frá virkjunum til almenningsveitna og stórnotenda voru 400 GWh. Veðurfar hefur nokkur áhrif á raforkunotkun aðallega vegna rafhitunar húsnæðis. Til að fá eðlilegan samanburð milli ára hvað varðar þróun almennrar raforkunotkunar er hún oft leiðrétt út frá lofthita. Síðasta ár var hlýrra en meðalár en heldur kaldara en árið 2007 og aukning notkunar milli ára er því heldur minni eftir hitastigsleiðréttingu en raungögn gefa til kynna. Tölur leiðréttar út frá lofthita eru sýndar innan sviga þar sem slíkt á við.

Hlutur stóriðju eykst áfram

Notkun stóriðju jókst verulega á síðasta ári vegna tilkomu Fjarðaáls og var hlutur stóriðju af heildamarkaðinum á landinu kominn í 77%. Síðasta áratug 1998–2008 hefur stórnotkunin aukist mikið eða um 8.964 GWh sem er um 2,5 föld almenn raforkunotkun hér á landi.

Almenn raforkunotkun jókst um 2,8% (2,5%) árið 2008 sem er minni aukning en verið hefur á allra síðustu árum en aukningin var 4,2% árið 2007 og 4,8% (5,3%) árið 2006. Aukningin er minni m.a. vegna þess að notkun við virkjana- og stóriðjuframkvæmdir hefur minnkað en einnig kemur hér til minni hagvöxtur á síðasta ári en árin á undan.

Aukin raforkunotkun á íbúa

Raforkunotkun á íbúa er mikil hér á landi, aðallega vegna hlutfallslega mikillar notkunar stóriðjufyrirtækja. Árið 2002 varð notkunin hér á landi sú mesta í heiminum en fram til þess tíma hafði notkunin verið mest í Noregi. Árið 2008 jókst notkun á íbúa úr 38,5 MWh/íbúa í 51,6 MWh/íbúa sem jafngildir notkun um 11 heimila miðað við meðalnotkun. Ef einungis er horft á almennu notkunina með töpum er hún um 11,7 MWh/íbúa.

Hlýnun hér á landi skilar sér í minni raforkunotkun

Orkuspárnefnd hefur metið hvað áhrif hlýnun hér á landi síðustu áratugi hefur haft á raforkunotkun. Samkvæmt þessum reikningum er áætlað að frá árinu 1980 hafi hlýnunin leitt af sér minnkun almennrar raforkunotkun um 10 GWh frá því sem ella hefði orðið. Þetta er einungis 0,3% af almennu notkuninni

Forgangsorka

Raforkunotkun er oft greind niður á tvo meginþætti, þ.e. í forgangsorku og ótryggða orku. Meginhluti notkunarinnar er forgangsorka en með ótryggðri orku er átt við notkun þar sem samið hefur verið um að skerða megi notkunina svo sem þegar erfiðleikar eru í vatnsbúskap virkjana eða vegna flutningstakmarkana. Öll notkun stóriðju er hér talin sem forgangsorka.

Hægir á aukningu almennrar forgangsorku

Notkun forgangsorku nam samtals 15.665 GWh á síðasta ári og eru dreifitöp þá meðtalin og jókst hún um 39,2% frá fyrra ári. Stórnotkun nam 12.434 GWh og jókst um 53,3% á milli ára en almenn notkun nam 3.232 GWh og jókst um 2,9%. Eftir mikla aukning almennrar forgangsorku árin 2004 til 2007 hefur þróunin á síðasta ári farið í svipað horf og næstu níu ár þar á undan, sjá mynd 2. Á árunum 1989–94, þegar hagvöxtur var lítill hér á landi, var árleg aukning almennrar forgangsorku einungis um 1% en eftir að hagvöxtur jókst að nýju hefur aukningin verið 3,2% að meðaltali en landsframleiðsla hefur á sama tímabili aukist um 3,9% á ári að meðaltali (árin 1994–2008). Raforkunotkunin sveiflast að jafnaði með landsframleiðslunni en sveiflurnar eru þó minni í raforkunotkuninni.

Þegar líða tók á síðasta ár fór að hægja á aukningu raforkunotkunar í samræmi við breytingarnar sem urðu í Þjóðfélaginu. Á fyrsta ársfjórðungi var aukning almennrar forgangsorku 3,5% og 3,9% á öðrum ársfjórðungi en þá fór að hægja á aukningunni og hún var komin niður í 1,1% á fjórða ársfjórðungi (hitastigsleiðréttar tölur).

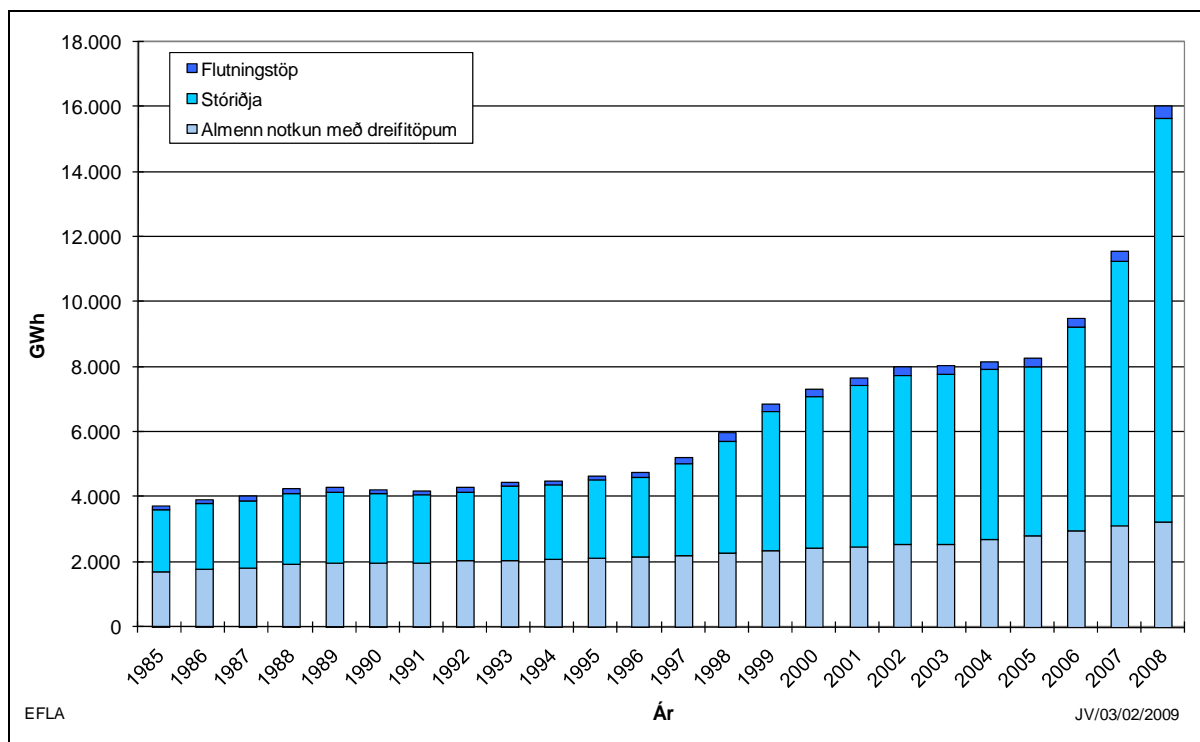
Ótryggð orka

Notkun ótryggðrar orku nam samtals 401 GWh á síðasta ári og jókst um 2,2% frá fyrra ári (áætluð dreifitöp meðtalin). Ótryggða orkan fór vaxandi árin 1999 til 2003 en síðan minnkaði hún að nýju og síðustu fjögur ár hefur hún að mestu staðið í stað, eins og fram kemur á myndum 3 og 4. Sveiflurnar í notkuninni eru aðallega vegna breytingar á magni uppsjávarfiska sem fer til bræðslu en einnig getur verið um að ræða skerðingu á afhendingu.

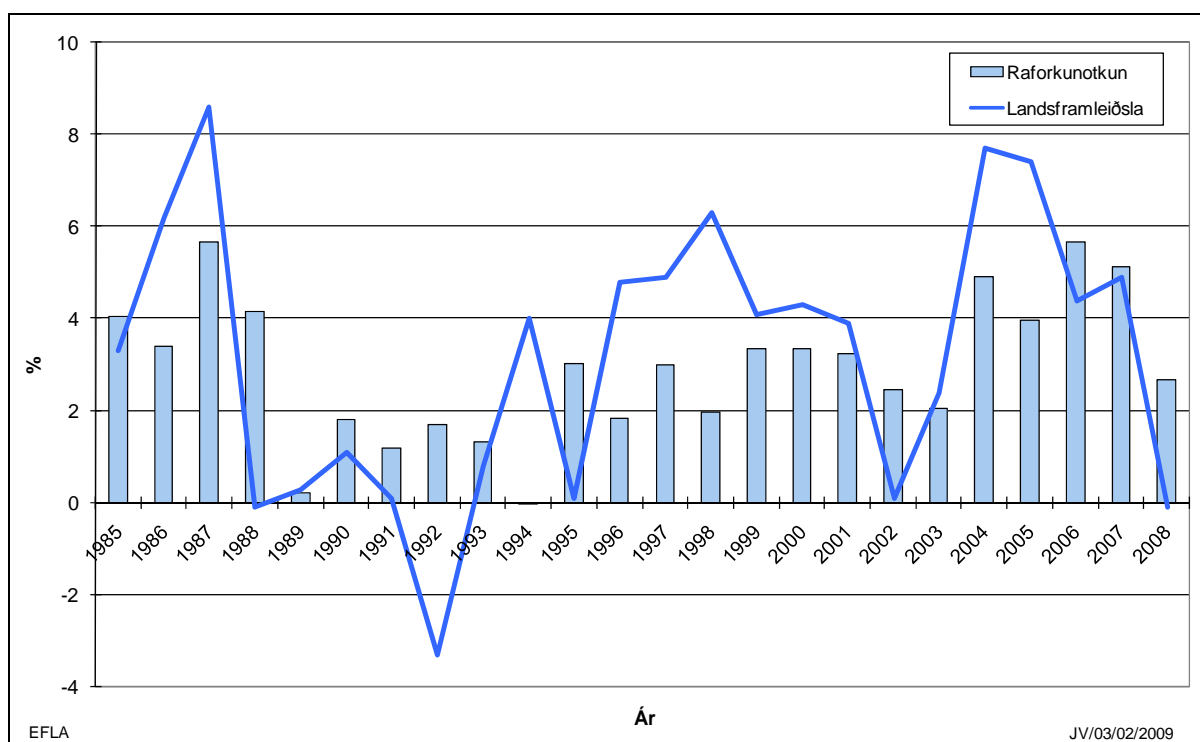
Samanburður við raforkuspár

Síðustu raforkuspár Orkuspárnefndar hafa staðist vel. Þegar litið er á eldri spár og þær bornar saman við rauntölur síðustu ára sést að spá um almenna notkun frá 1985 er einungis um 6% undir raunnotkuninni eftir 24 ár, spá frá 1992 er um 18% undir raunnotkuninni eftir 17 ár og spáin frá 1997 er 9% undir raunnotkuninni eftir 12 ár. Í þessum tölum er miðað við bæði forgangs- og ótryggða orku til almennra nota að viðbættum flutningstöpum.

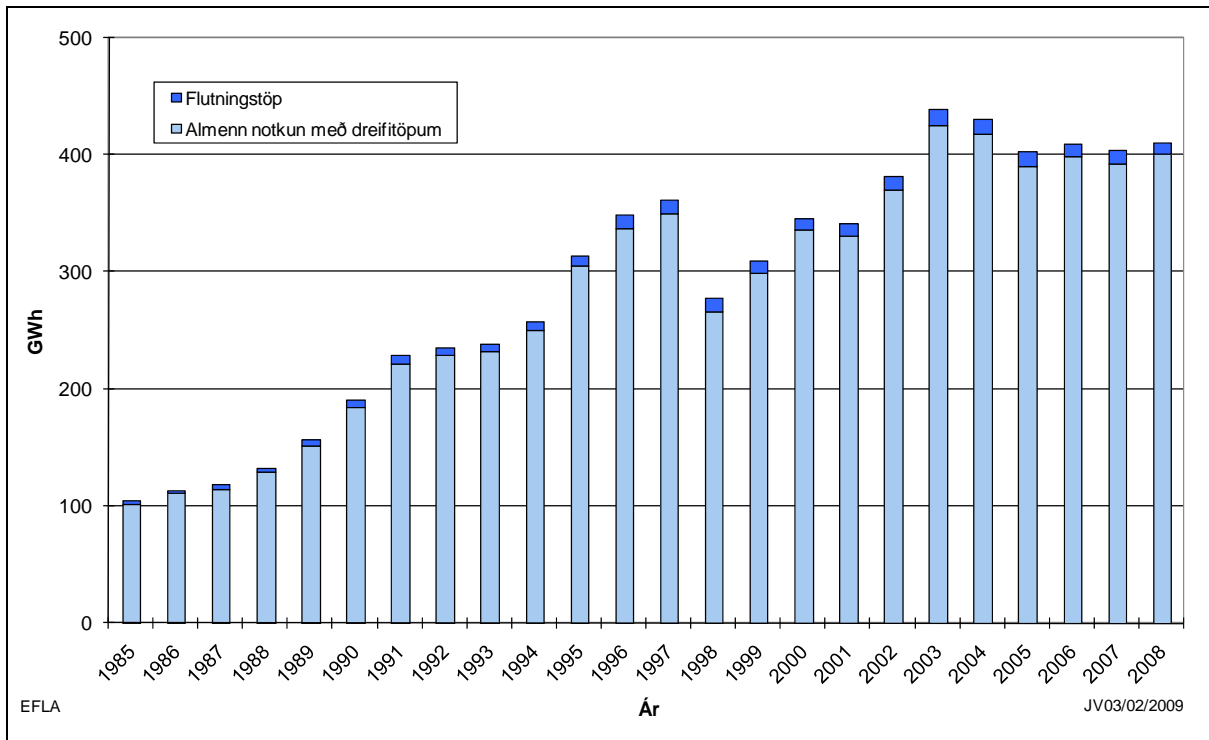
Ef litið er á raforkuspá frá 2005 var áætlað að notkun á almennri forgangsorku árið 2008 yrði 2.941 GWh en raunnotkunin eftir hitastigsleiðréttingu nam 3.267 GWh. Notkun við virkjanaframkvæmdir hafði minnkað minna á árinu en ráð var fyrir gert í spánni en einnig hefur hagvöxtur verið meiri en búist var við. Raforkuvinnslan í heild sinni var meiri en áætlað var eða 16.467 GWh í stað 15.693 GWh enda var raforkunotkun stóriðju 534 GWh meiri en ráð var fyrir gert aðallega vegna aukinnar notkunar hjá Norðuráli. Hafa ber í huga að í raforkuspá er einungis sýnd sú stóriðja þar sem samið hefur verið um raforkukaup.



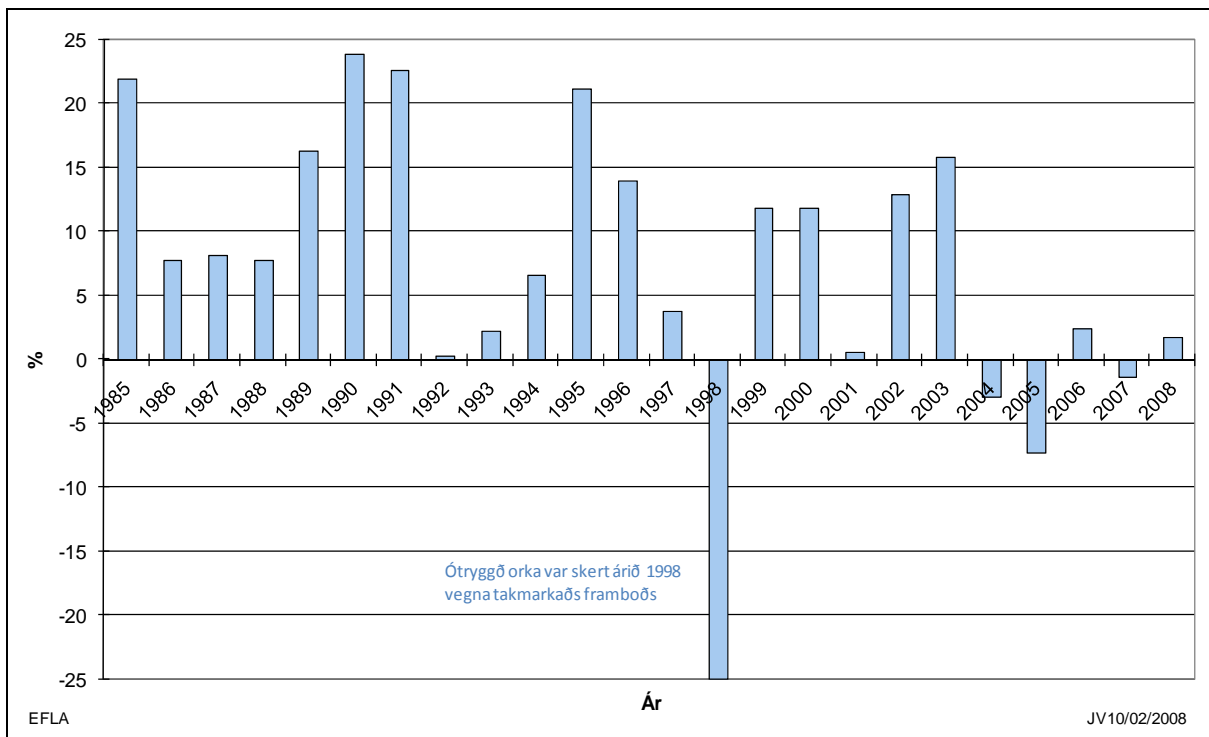
Mynd 1 Raforkunotkun á Íslandi árin 1985–2008. Almenn forgangsrorka og stóriðja, rauntölur.



Mynd 2 Aukning almennrar raforkunotkunar 1985–2008 ásamt breytingu á landsframleiðslu. Forgangsrorka, hitastigsleiðrétt (án flutningstapa).



Mynd 3 Raforkunotkun á Íslandi árin 1985–2008. Ótryggð orka almennrar notkunar, rauntölur.



Mynd 4 Aukning almennrar raforkunotkunar 1985–2008. Ótryggð orka, hitastigsleiðrétt (án flutningstapa).