

ORKUSPÁRNEFND

Efmahagsskrifstofa fjármálaráðuneytis - Fasteignamat ríkisins - Hagstofa Íslands - Orkustofnun - Samorka

Reykjavík, 29. febrúar 2008

FRÉTTATILKYNNING

RAFORKUNOTKUN ÁRSINS 2007

Árið 2007 nam raforkuvinnsla á landinu samtals 11.976 GWh og jókst um 20,7% frá fyrra ári eins og sjá má á mynd 1. Stórnotkun nam 8.113 GWh á árinu 2007 og jókst um 29,5% frá fyrra ári. Almenn notkun jókst um 4,2% og nam 3.533 GWh. Töp við flutning orkunnar frá virkjunum til almenningsveitna og stórnotenda voru 330 GWh. Veðurfar hefur nokkur áhrif á raforkunotkun aðallega vegna rafhitunar húsnæðis. Til að fá eðlilegan samanburð milli ára hvað varðar þróun almennrar raforkunotkunar er hún oft leiðrétt út frá lofthita. Síðasta ár var hlýrra en meðalár en álfka hlýtt og árið 2006. Hitastigsleiðrétting eykur því notkunina árið 2007 svipað og árið 2006 og aukning notkunar milli ára er því óbreytt eftir hitastigsleiðréttingu. Tölur leiðréttar út frá lofthita eru sýndar innan sviga þar sem slíkt á við.

Notkun stóriðju eykst að nýju

Notkun stóriðju jókst verulega á síðasta ári sökum stækkunar Norðuráls og tilkomu Fjarðaáls. Síðasta áratug 1997–2007 hefur stórnotkunin aukist mikið eða um 5.291 GWh og er hlutur stóriðju kominn í um 70% af raforkunotkuninni á landinu.

Almenn raforkunotkun jókst um 4,2% árið 2007 sem er minni aukning en árið 2006 þegar hún var 4,8% (5,3%), en á því ári var um fimmtungur aukningarinnar vegna virkjanaframkvæmda á Austurlandi. Sú notkun minnkaði síðan á síðasta ári og ef henni er sleppt er því aukningin meiri á síðasta ári en árið á undan.

Aukin raforkunotkun á íbúa

Raforkunotkun á íbúa er mikil hér á landi, aðallega vegna hlutfallslega mikillar notkunar stóriðjufyrirtækja. Árið 2002 varð notkunin hér á landi sú mesta í heiminum en fram til þess tíma hafði notkunin verið mest í Noregi. Árið 2007 jókst notkun á íbúa úr 32,6 MWh/íbúa í 38,5 MWh/íbúa. Fyrirséð er að raforkunotkun fari í um 52 MWh á íbúa þegar Fjarðaál er komið í fullan rekstur síðar á þessu ári.

Forgangsorka

Raforkunotkun er oft greind niður á tvo meginþætti, þ.e. í forgangsorku og ótryggða orku. Meginhluti notkunarinnar er forgangsorka en með ótryggðri orku er átt við notkun þar sem samið hefur verið um að skerða megi notkunina svo sem þegar erfiðleikar eru í vatnsbúskap virkjana eða vegna flutningstakmarkana. Öll notkun stóriðju er hér talin sem forgangsorka.

Áfram mikil aukning almennrar forgangsorku

Notkun forgangsorku nam samtals 11.255 GWh á síðasta ári og eru dreifitöp þá meðtalin og jókst hún um 21,6% frá fyrra ári. Stórnokun nam 8.113 GWh og jókst um 29,5% á milli ára en almenn notkun nam 3.142 GWh og jókst um 5,0%. Mikil aukning undanfarin fjögur ár stafar m.a. af aukinni notkun við virkjana- og stóriðjuframkvæmdir en á síðasta ári minnkaði sú notkun um 20 GWh og ef henni er sleppt er aukningin á síðasta ári 5,9%. Sveiflur í efnahagslífinu koma vel fram í raforkunotkun eins og sést á mynd 2. Á árunum 1989–94, þegar hagvöxtur var lítil hér á landi, var árleg aukning almennrar forgangsorku einungis um 1% en eftir að hagvöxtur jókst að nýju hefur aukningin verið 3,4% að meðaltali en landsframleiðsla hefur á sama tímabili aukist um 4,1% á ári að meðaltali (árin 1994–2007). Raforkunotkunin sveiflast að jafnaði með landsframleiðslunni en sveiflurnar eru þó minni í raforkunotkuninni.

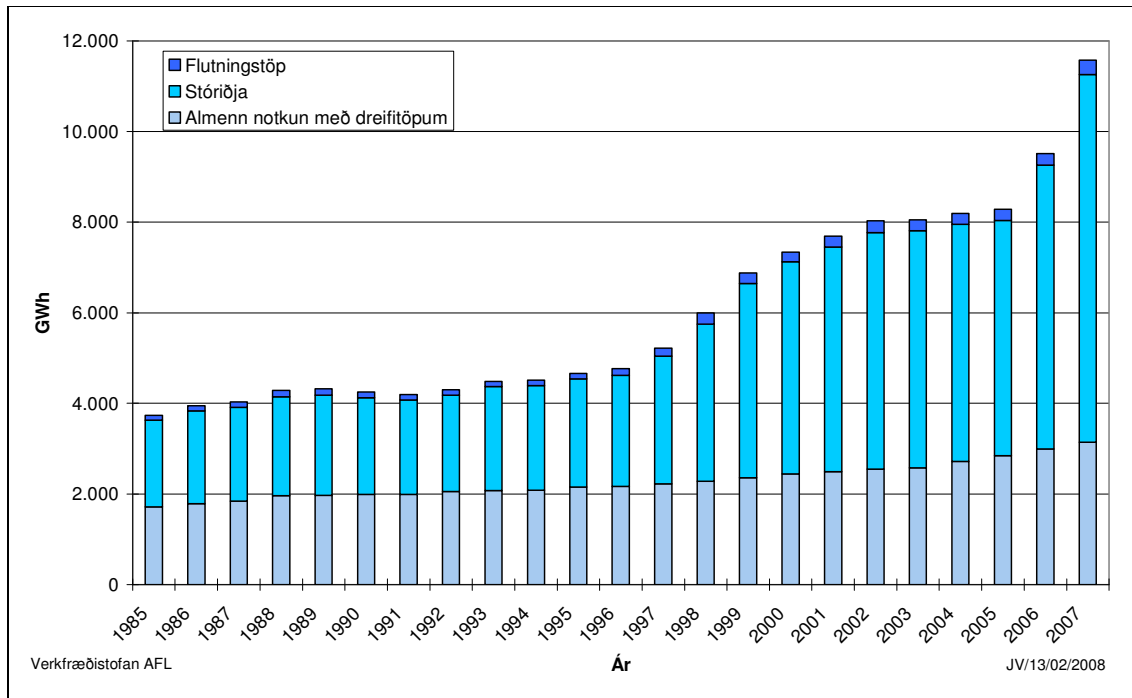
Ótryggð orka

Notkun ótryggðrar orku nam samtals 390 GWh á síðasta ári og minnkaði um 2,0% frá fyrra ári (áætluð dreifitöp meðtalin). Ótryggða orkan fór vaxandi árin 1999 til 2003 en síðan minnkaði hún að nýju og síðustu þrjú ár hefur hún að mestu staðið í stað, eins og fram kemur á myndum 3 og 4. Sveiflurnar í notkuninni eru aðallega vegna breytingar á magni uppsjávarfiska sem fer til bræðslu.

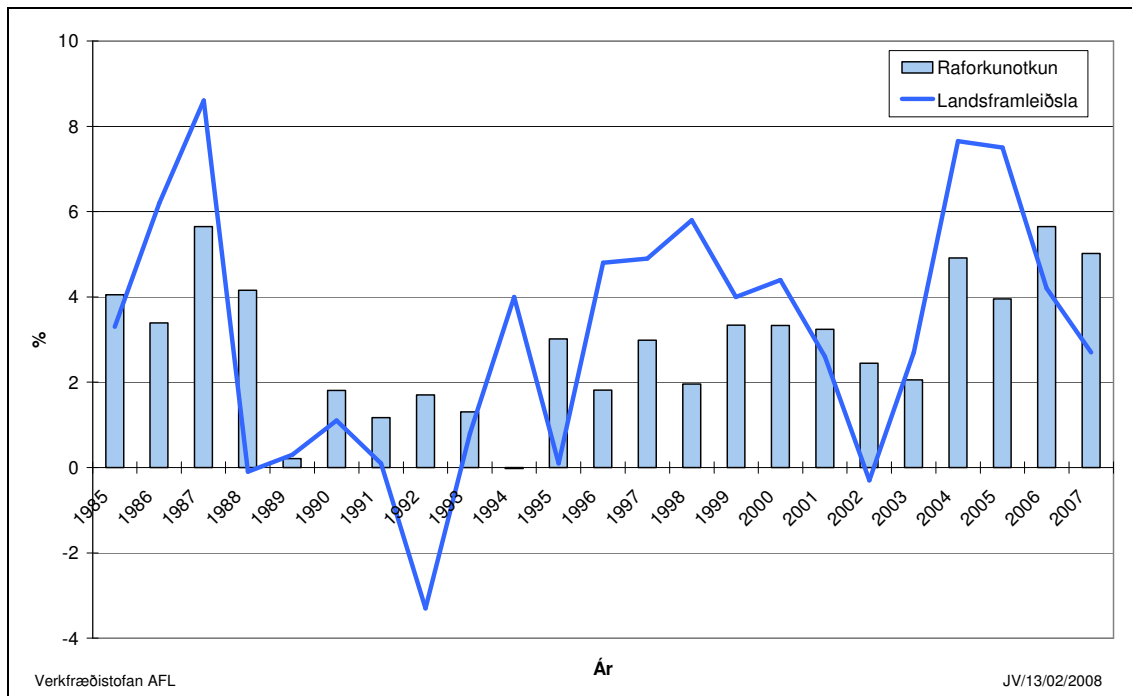
Samanburður við raforkuspár

Síðustu raforkuspár Orkuspárnefndar hafa staðist vel. Þegar litið er á eldri spár og þær bornar saman við rauntölur síðustu ára sést að spá um almenna notkun frá 1985 er einungis um 4% undir raunnotkuninni eftir 23 ár, spá frá 1992 er um 19% undir raunnotkuninni eftir 15 ár og spáin frá 1997 er 9% undir raunnotkuninni eftir 11 ár. Í þessum tölum er miðað við bæði forgangs- og ótryggða orku til almennra nota að viðbættum flutningstöpum.

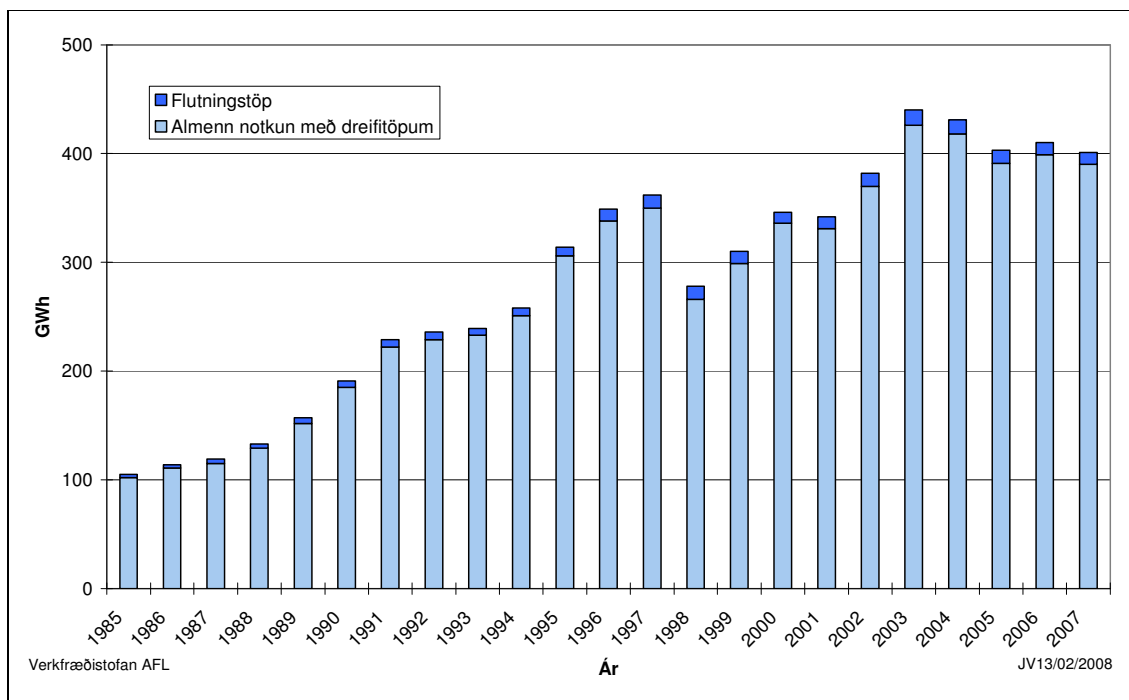
Ef litið er á raforkuspá frá 2005 var áætlað að notkun á almennri forgangsorku árið 2007 yrði 2.939 GWh en raunnotkunin eftir hitastigsleiðréttingu nam 3.181 GWh. Notkun við virkjana- og stóriðjuframkvæmdir hafði minnkað mun minna á árinu en ráð var fyrir gert í spánni en sú notkun nam 89 GWh á síðasta ári sem er 46 GWh meiri notkun en miðað var við í spánni. Raforkuvinnslan í heild sinni var minni en áætlað var eða 11.976 GWh í stað 13.366 GWh enda var raforkunotkun stóriðju 1.477 GWh minni en ráð var fyrir gert sökum seinkunar á uppkeyrslu Fjarðaáls. Hafa ber í huga að í raforkuspá er einungis sýnd sú stóriðja þar sem samið hefur verið um raforkukaup.



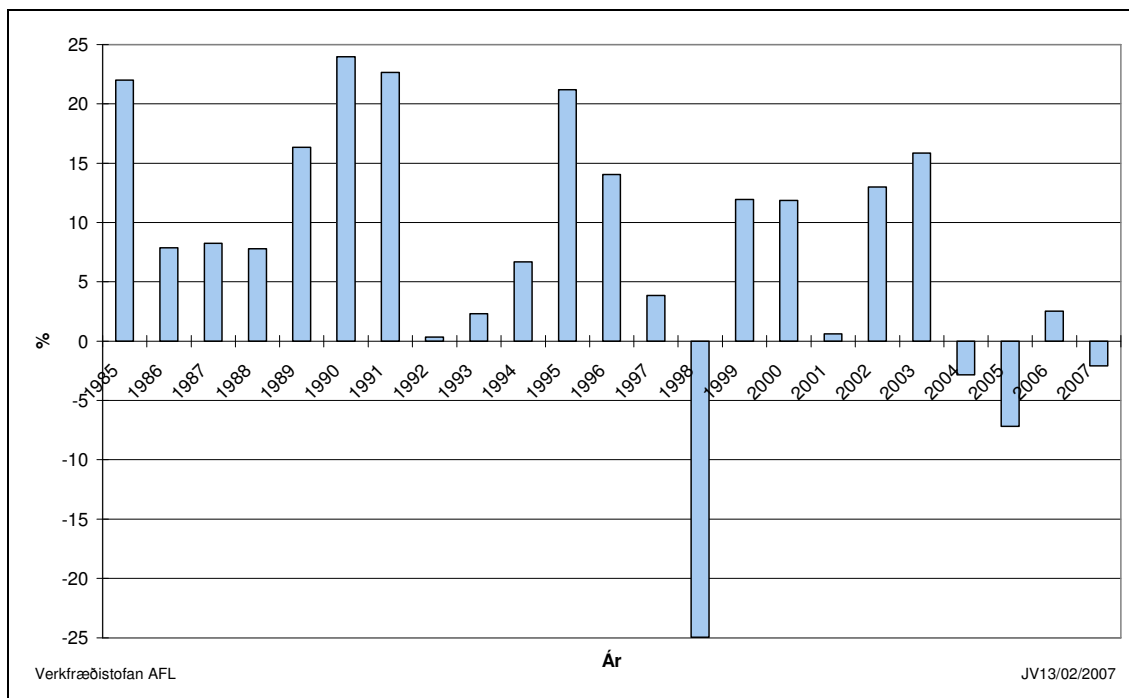
Mynd 1 Raforkunotkun á Íslandi árin 1985–2007. Almenn forgangsorka og stóriðja, rauntölur.



Mynd 2 Aukning almennrar raforkunotkunar 1985–2007 ásamt breytingu á landsframleiðslu. Forgangsorka, hitastigsleiðrétt (án flutnings-tapa).



Mynd 3 Raforkunotkun á Íslandi árin 1985–2007. Ótryggð orka almennrar notkunar, rauntölur.



Mynd 4 Aukning almennrar raforkunotkunar 1985–2007. Ótryggð orka, hitastigsleiðrétt (án flutningstapa).