

Reykjavík, 11. apríl 2007

Fréttatilkynning frá Orkustofnun

RAFORKUNOTKUN ÁRSINS 2006

Raforkuhópur Orkuspárnefndar hefur tekið saman tölur yfir raforkunotkun ársins 2006. Fram kemur að árið 2006 nam raforkuvinnsla á landinu samtals 9.925 GWh og jókst um 14,3% frá fyrra ári. Notkun raforku í stóriðjufyrirtækjum nam 6.265 GWh og jókst um 20,7% frá fyrra ári. Aukning almennrar notkunar var um 4,8% og nam 3.391 GWh. Töp við flutning orkunnar frá virkjunum til almenningsveitna og stórnotenda voru 269 GWh, sjá jafnframt mynd 1.

Veðurfar hefur nokkur áhrif á raforkunotkun, aðallega vegna rafhitunar húsnæðis. Til að fá eðlilegan samanburð milli ára á þróun almennrar raforkunotkunar er hún því oft leiðrétt út frá lofthita. Síðasta ár var hlýrra en meðalár og einnig hlýrra en árið 2005. Þegar leiðrétt hefur verið með tilliti til hitastigs er notkunin því meiri árið 2006 en ella og hlutfallslega meiri en árið á undan. Leiðréttar tölur eru sýndar innan sviga, þar sem slíkt á við.

Notkun raforku hjá stóriðju eykst að nýju

Notkun raforku í stóriðjufyrirtækjum jókst umtalsvert á árinu 2006 vegna stækkunar Norðuráls en næstu tvö ár á undan stóð hún að mestu í stað. Á tímabilinu 1996–2006 hefur notkun vegna stóriðju vaxið mikið eða um 3.815 GWh og er hlutur raforkunotkunar í stóriðjufyrirtækjum nú kominn í 6.265 GWh eða um 65% af raforkunotkuninni í landinu.

Almenn raforkunotkun jókst um 4,8% (5,3%) árið 2006 sem er meiri aukning en var árið 2005 en þá var hún um 3,2% (2,4%). Um fimmtungur aukningarinnar er vegna virkjanaframkvæmda á Austurlandi og að slepptri þeirri notkun væri hún um 3,8%.

Raforkunotkun á íbúa

Raforkunotkun á hvern íbúa er mikil hér á landi, sem skýrist aðallega af hlutfallslega mikilli notkun í stóriðjufyrirtækjum. Árið 2006 jókst notkunin á hvern íbúa úr 29,3 í 32,6 MWh/íbúa. Frá árinu 2002 hefur notkunin hér á landi verið sú mesta á heimsvísu en fram til þess tíma hafði notkunin verið mest í Noregi.

Forgangsorka og ótryggð orka

Raforkunotkun er oft greind niður í tvo meginþætti, þ.e. forgangsorku og ótryggða orku. Meginhluti notkunarinnar er forgangsorka en með ótryggðri orku er átt við notkun þar sem samið hefur verið um að skerða megi notkunina svo sem þegar erfiðleikar eru í vatnsbúskap virkjana eða vegna flutningstakmarkana. Öll notkun í stóriðjufyrirtækjum er hér talin sem forgangsorka.

Afram mikil aukning almennrar forgangsorku

Notkun forgangsorku nam samtals 8.257 GWh á síðasta ári og eru dreifitöp þá meðtalin og svarar það til um 15,0% aukningar frá fyrra ári. Notkun í stóriðjufyrirtækjum nam 6.265 GWh og jókst um 20,7% á milli ára en almenn notkun nam 2.992 GWh sem svarar til um 5,2% (5,7%). Aukning almennrar forgangsorku er sú mesta síðustu tvo áratugi. Mikil aukning undanfarin þrjú ár stafar m.a. af meiri notkun við virkjana- og stóriðjuframkvæmdir en á síðasta ári jókst sú notkun um 33 GWh. Að henni slepptri væri aukningin á síðasta ári 4,0% (4,5%). Sveiflur í efnahagslífi koma vel fram í raforkunotkun eins og sjá má á mynd 2. Á árunum 1989–94, þegar hagvöxtur var lítill hér á landi, var árleg aukning almennrar forgangsorku einungis um 1% en eftir að hagvöxtur jókst að nýju hefur aukningin verið 3,2% að meðaltali en landsframleiðsla hefur á sama tímabili aukist að meðaltali um 4,2% á ári (árin 1994–2006). Raforkunotkunin sveiflast að jafnaði með landsframleiðslunni en sveiflurnar eru þó minni í raforkunotkuninni.

Ótryggð orka

Notkun ótryggðrar orku nam samtals 399 GWh á síðasta ári og jókst um 1,9% frá fyrra ári (áætluð dreifitöp meðtalin). Hlutur ótryggðrar orku fór vaxandi árin 1999 til 2003, minnkaði þá að nýju árin 2004 og 2005 en jókst aðeins 2006, eins og fram kemur á myndum 3 og 4. Sveiflurnar í notkuninni eru aðallega vegna minni bræðslu á uppsjávarfiski.

Samanburður við fyrri raforkuspár

Síðustu raforkuspár Orkuspárnefndar hafa staðist mjög vel

Ef litið er á raforkuspá frá 2005 var áætlað að notkun á almennri forgangsorku árið 2006 yrði 2.967 GWh en eftir leiðréttingu með tilliti til hitastigs nam raunnotkunin 3.029 GWh. Stafar þessi munur af minni flutningstöpum en ráð var fyrir gert. Hafa ber í huga að í raforkuspá er einungis tekin með sú stóriðja sem samið hefur verið um raforkukaup fyrir.

Telja verður að síðustu raforkuspár Orkuspárnefndar hafi staðist mjög vel. Þegar litið er til eldri spáa og þær bornar saman við rauntölur síðustu ára sést að spá um almenna notkun frá 1985 er einungis um 4% undir raunnotkuninni eftir 21 ár, spá frá 1992 er um 16% undir raunnotkuninni eftir 14 ár og spáin frá 1997 er 7% undir raunnotkuninni eftir 10 ár. Í þessum tölum er miðað við bæði forgangsorku og ótryggða orku til almennra nota að viðbættum flutningstöpum.

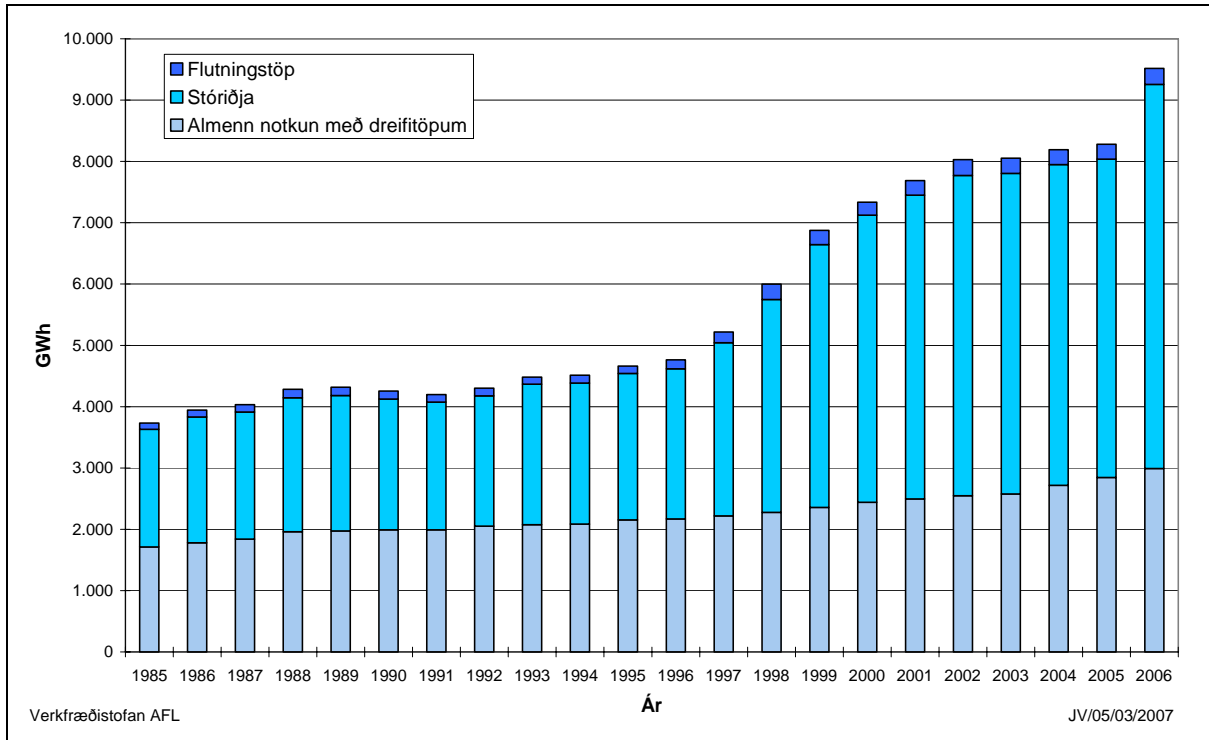
Raforkuhópur Orkuspárnefndar er samráðsvettvangur efnahagsskrifstofu fjármálaráðuneytisins, Fasteignamats ríkisins, Hagstofu Íslands, Samorku og Orkustofnunar, sem stýrir starfi nefndarinnar.

Nánari upplýsingar veita eftirtaldir fulltrúar raforkuhóps Orkuspárnefndar:

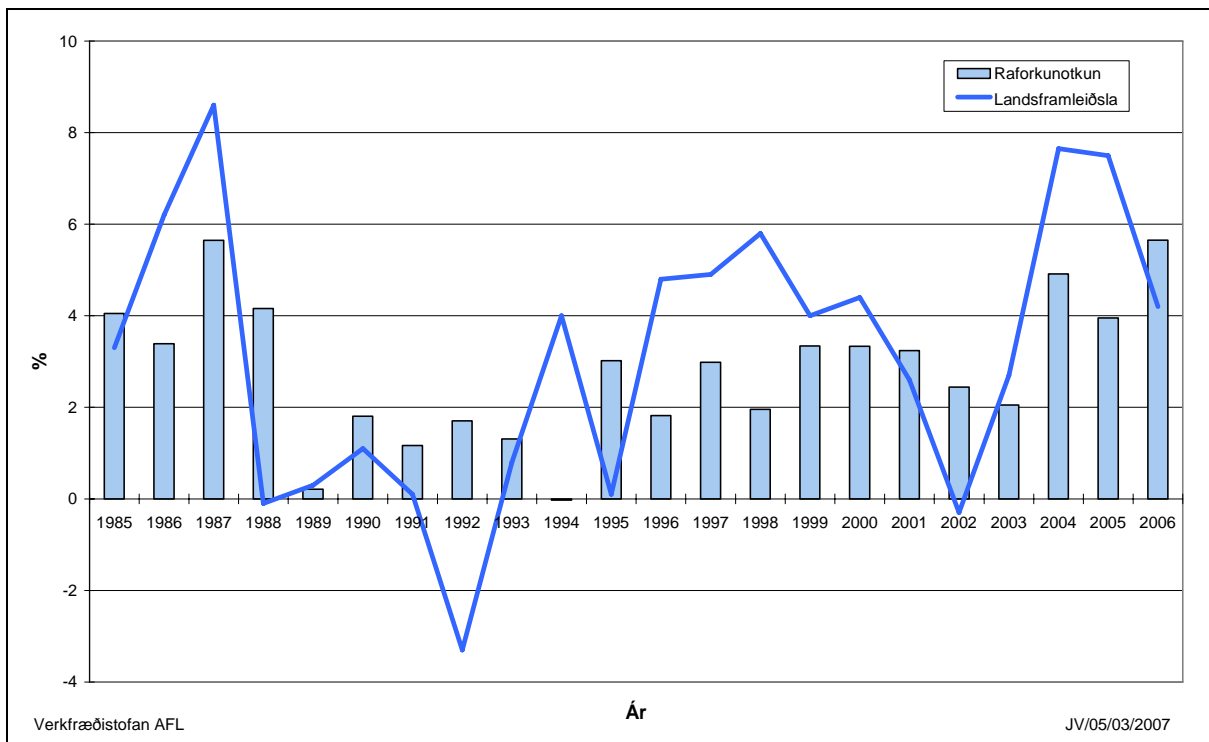
Íris Baldursdóttir, formaður hópsins, Landsneti

Ívar Þorsteinsson, verkfræðingur á Orkustofnun

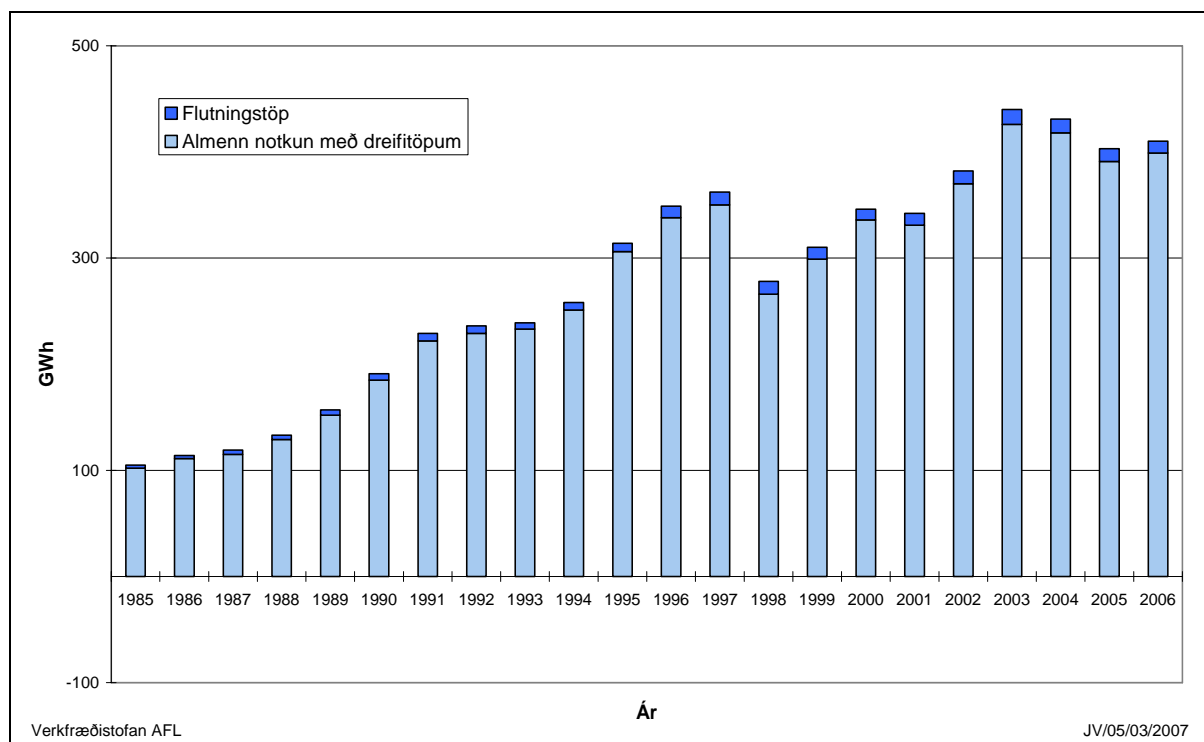
Jón Vilhjálmsson, ritari hópsins, Verkfræðistofunni Afl ehf.



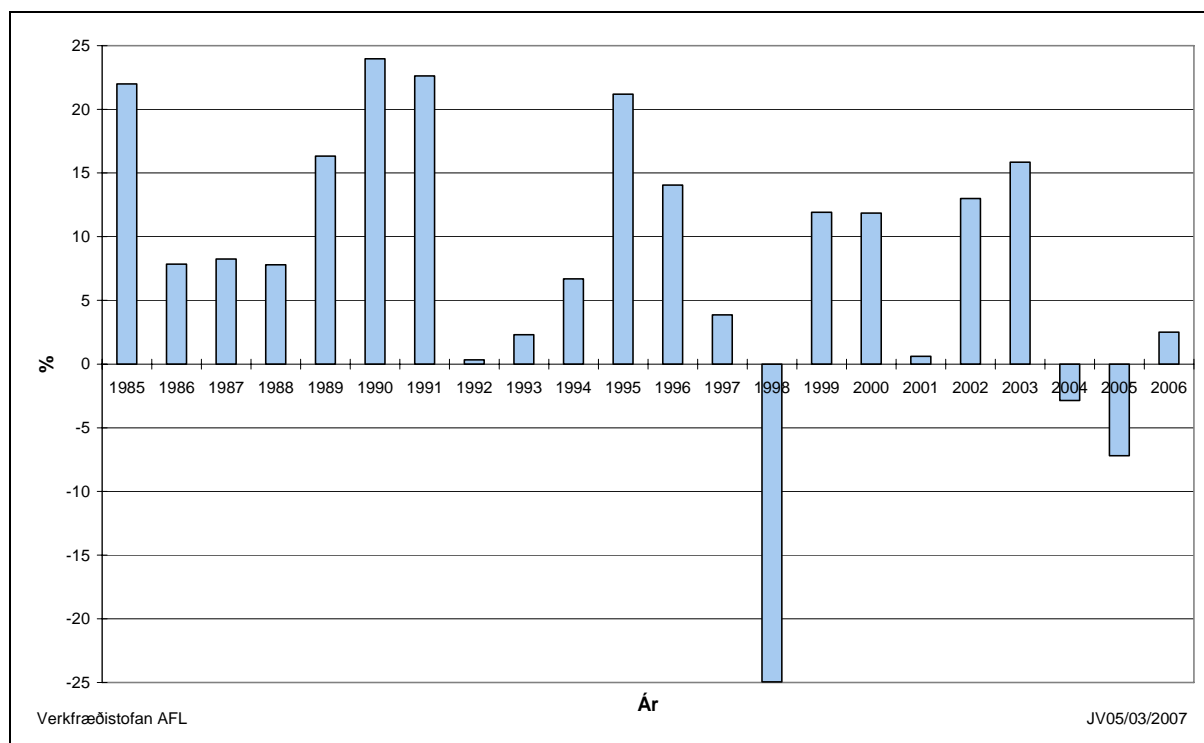
Mynd 1. Raforkunotkun á Íslandi árin 1985–2006. Almenn forgangsorka og stóriðja, rauntölur.



Mynd 2. Aukning almenningar raforkunotkunar 1985–2006. Forgangsorka, leiðrétt fyrir hitastig (án flutningstapa).



Mynd 3. Raforkunotkun á Íslandi árin 1985–2006. Ótryggð orka almennrar notkunar, rauntölur.



Mynd 4. Aukning almennrar raforkunotkunar 1985–2006. Ótryggð orka, leiðrétt fyrir hitastig (án flutningstapa).