

ORKUSPÁRNEFND

Fasteignamat ríkisins - Hagstofa Íslands – Hitaveita Suðurnesja - Landsvirkjun – Orkustofnun
Orkuveita Reykjavíkur - Rafmagnsveitur ríkisins - Samorka - Þjóðhagsstofnun

Reykjavík, 18. mars 2002

FRÉTTATILKYNNING

RAFORKUNOTKUN ÁRSINS 2001

Árið 2001 nam raforkuvinnsla á landinu samtals 8.028 GWh og jókst um 4,5% frá fyrra ári. Stórnotkun nam 4.955 GWh á árinu 2001 og hafði aukist um 5,8% frá árinu á undan aðallega vegna aukinnar notkunar Norðuráls á Grundartanga. Almenn notkun jókst um 1,8% og nam 2.825 GWh. Töp við flutning orkunnar frá virkjunum til almenningsveitna og stórnotenda voru 249 GWh og jukust um 12,5% á milli ára. Veðurfar hefur nokkur áhrif á raforkunotkun aðallega vegna rafhitunar húsnæðis. Til að fá eðlilegan samanburð milli ára hvað varðar þróun almennrar raforkunotkunar er hún því oft leiðrétt út frá lofthita. Síðasta ár var hlýrra en meðalár en árið 2000 var meðalhiti ársins nánast eins og í meðalári. Hitastigsleiðrétting eykur því notkunina árið 2001 og eru leiðréttar tölur sýndar innan sviga þar sem slíkt á við.

Aukin raforkuvinnsla síðust 5 árin jafngildir allri almennri notkun árið 2001

Árið 1997 hófst nýtt uppbyggingarskeið stóriðju hér á landi en þá kom í rekstur stækkun álverksmiðjunnar í Straumsvík og ári seinna hóf Norðurál framleiðslu. Árið 1999 hófst síðan framleiðsla í þriðja ofni járnblendiverksmiðjunnar á Grundartanga og á síðasta ári kom í notkun stækkun Norðuráls. Þetta hefur kallað á mikla aukningu í raforkuvinnslu enda hefur notkun stóriðju tvöfaldast síðustu 5 ár. Raforkuvinnslan hefur aukist um 2.915 GWh/ári á þessu tímabili og eru 89% aukningarinnar vegna stóriðju og 11% vegna almenna markaðarins. Aukningin er álíka mikil og öll raforkuvinnsla vegna almennrar notkunar á síðasta ári. Þegar þetta uppbyggingarskeið hófst höfðu litlar breytingar orðið á stórnotkuninni í tæpa tvo áratugi eða síðan verksmiðja Íslenska járnblendifélagsins hóf rekstur árið 1979.

Almenn raforkunotkun jókst um 1,8% (2,9%) árið 2001 sem er minni aukning en árið á undan.

Mesta raforkunotkun á íbúa hér á landi

Raforkunotkun á íbúa er mikil hér á landi, aðallega vegna hlutfallslega mikillar notkunar stóriðjufyrirtækja, og er hér mest notkun á heimsvísu árið 2001. Á árinu 2001 var notkunin hér á landi 28,2 MWh/íbúa en í Noregi var samsvarandi tala 27,8 MWh/íbúa (vinnsla að viðbættum innflutningi og að frádregnum útflutningi) og hafa þeir verið með mestu notkunina

í heiminum undanfarna áratugi. Mikil notkun í Noregi stafar bæði af mikilli stóriðju en einnig af mikilli notkun við rafhitun en hún er mun útbreiddari þar en hér á landi enda er jarðhiti notaður að stærstum hluta til húshitunar hér á landi.

Forgangsorka

Raforkunotkun er oft greind niður á tvo meginþætti, þ.e. í forgangsorku og ótryggða orku. Meginhluti notkunarinnar er forgangsorka en með ótryggðri orku er átt við notkun þar sem samið hefur verið um að skerða megi notkunina svo sem þegar erfiðleikar eru í vatnsbúskap virkjana.

Almenn notkun forgangsorku

Notkun forgangsorku nam samtals 7.030 GWh á síðasta ári og eru dreifitöp þá meðtalin og jókst hún um 4,2% frá fyrra ári. Stórnotkun nam 4.537 GWh og jókst um 5,3% en almenn notkun nam 2.494 GWh og jókst um 2,2% (3,3%). Síðan 1996 hefur almenn notkun forgangsorku aukist um 326 GWh og stórnotkun um 2.906 GWh. Undanfarin þrjú ár hefur aukning forgangsorku verið yfir 3%/ári og hefur hún ekki verið svona mikil síðan 1988. Sveiflur í efnahagslífinu koma vel fram í raforkunotkun eins og sést á mynd 2. Á árunum 1989-94, þegar hagvöxtur var lítill hér á landi, var árleg aukning almennrar forgangsorku einungis um 1% en eftir að hagvöxtur jókst að nýju hefur aukningin verið 2,6% að meðaltali en landsframleiðsla hefur á sama tímabili aukist um 3,7%/ári að meðaltali. Raforkunotkunin sveiflast að jafnaði með landsframleiðslunni en sveiflurnar eru þó minni í raforkunotkuninni. Hagvaxtarbreytingar skila sér þó ekki strax í raforkunotkun en núverandi hagvaxtarskeið hófst árið 1994 en það kom ekki fram í raforkunotkun fyrr en 1995.

Raforkunotkun vex mest á höfuðborgarsvæðinu

Aukning raforkunotkunar er hlutfallslega mun meiri en fólksfjölgun, en landsmönnum hefur fjölgað um 1,2% á ári að meðaltali síðan 1996. Á höfuðborgarsvæðinu hefur aukning almennrar raforkunotkunar verið tvöfalt meiri en á landinu í heild síðustu fimm árin eða 4,7% aukning að meðaltali á ári, en til samanburðar var aukningin á landinu í heild 2,4%/ári að meðaltali. Á þessum árum hefur nánast öll fjölgun landsmanna komið fram á höfuðborgarsvæðinu sem kemur greinilega fram í notkuninni en þrátt fyrir það hefur verið aukning í raforkunotkun í flestum landshlutum. Einungis á Vestfjörðum hefur notkunin minnkað síðan 1996.

Ótryggð orka

Notkun ótryggðrar orku nam samtals 749 GWh á síðasta ári og jókst um 5,5% frá fyrra ári (áætluð dreifitöp meðtalin). Minnkun var í almennu notkuninni um -1,2% (+0,8%). Í spá frá 1997 var miðað við að almennur markaður fyrir ótryggða orku yrði 392 GWh árið 2001, en raunnotkunin varð 336 GWh (hitastigsleiðrétt) þannig að notkunin reyndist heldur minni þrátt fyrir að engin skerðing hafi verið á ótryggðri orku á síðasta ári. Eins og fram kemur á mynd 3

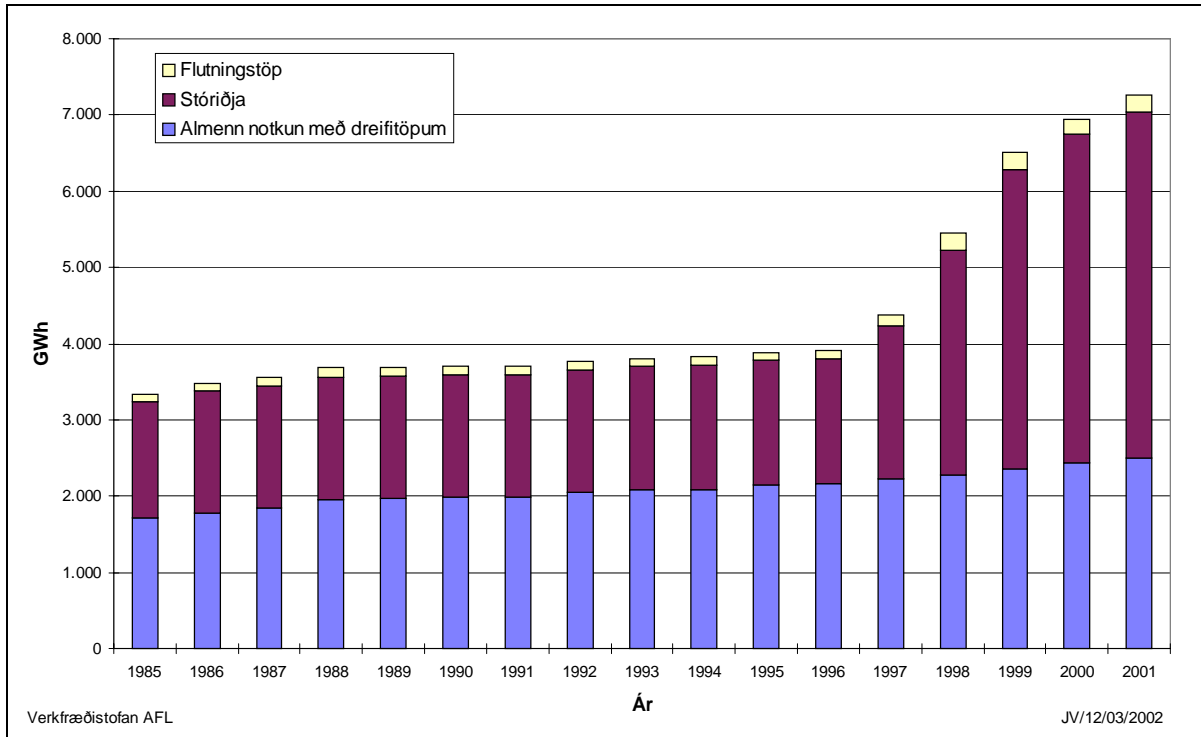
hafa kaup stóriðjufyrirtækja á ótryggðri orku minnkað árin 1998 og 1999. Meginástæða þess er að í endurnýjuðum samningi Landsvirkjunar við Íslenska járnblendifélagið er minni ótryggð orka en á móti var forgangsorkan aukin þannig að um er að ræða tilflutning á milli þessara flokka.

Samanburður við raforkuspár

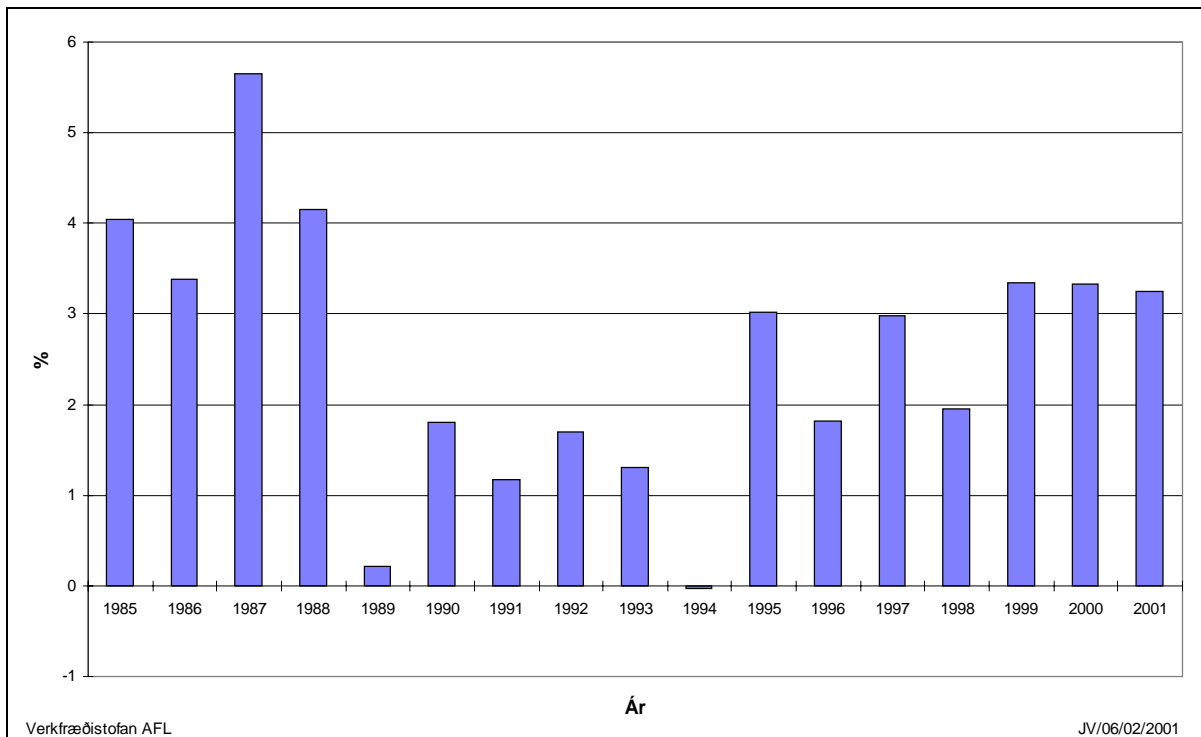
Síðustu raforkuspár Orkusparnefndar hafa staðist mjög vel

Ef litið er á nýjustu raforkuspána, sem kom út á árinu 1997, var áætlað að notkun á almennri forgangsorku árið 2001 yrði 2.461 GWh en raunnotkunin eftir hitastigsleiðréttingu nam 2.515 GWh. Raforkuvinnslan í heild sinni var heldur meiri en áætlað var eða 8.028 GWh í stað 7.721 GWh. Í spánum er ætíð miðað við áætlaðan markað fyrir ótryggða orku en sú notkun er breytileg, bæði vegna þess að rennsli er breytilegt við virkjanir og að notkun kyntra hitaveitna á slíkri orku er háð veðurfari. Einnig er loðnuveiði breytileg milli ára en fjórar loðnuverksmiðjur kaupa ótryggða orku.

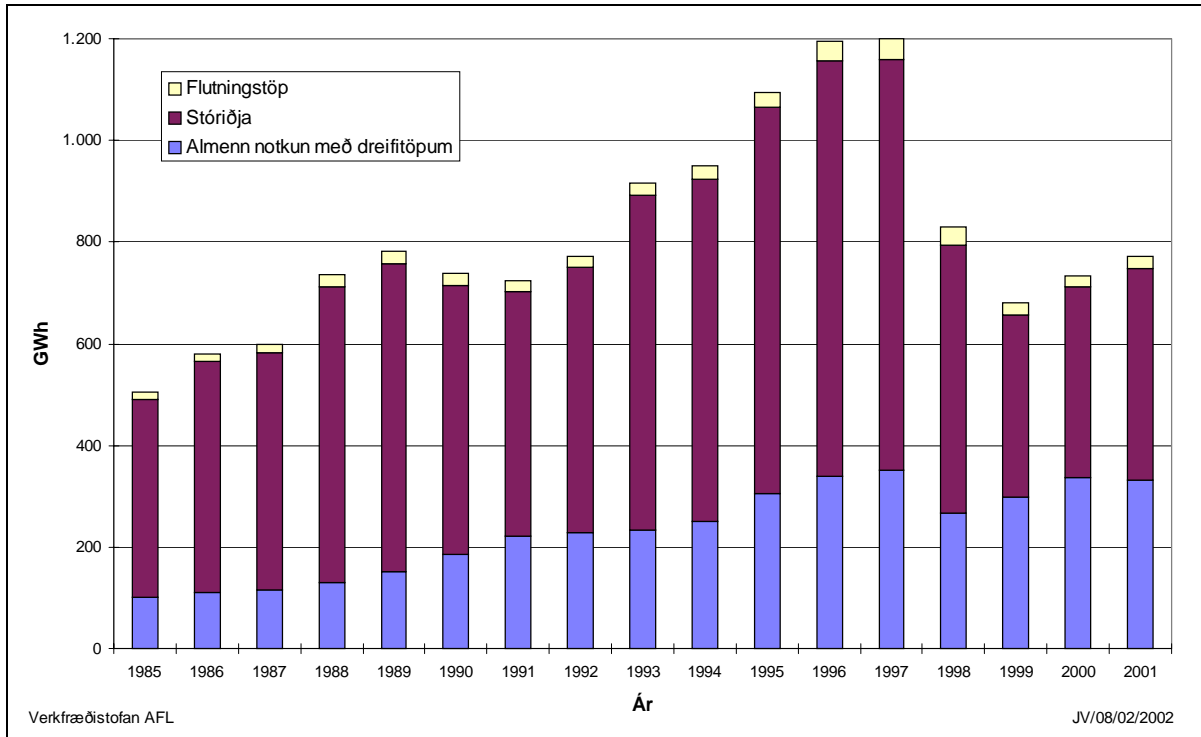
Síðustu þrjár raforkuspár Orkusparnefndar hafa staðist mjög vel. Þegar litið er á eldri spár og þær bornar saman við rauntölur síðustu ára sést að spá um almenna notkun frá 1985 er einungis um 5% yfir raunnotkuninni eftir 17 ár, spá frá 1992 er um 7% undir raunnotkuninni eftir 10 ár og spáin frá 1997 er nánast sú sama og raunnotkuninni eftir 5 ár. Í þessum tölum er miðað við bæði forgangs- og ótryggða orku til almennra nota að viðbættum flutningstöpum.



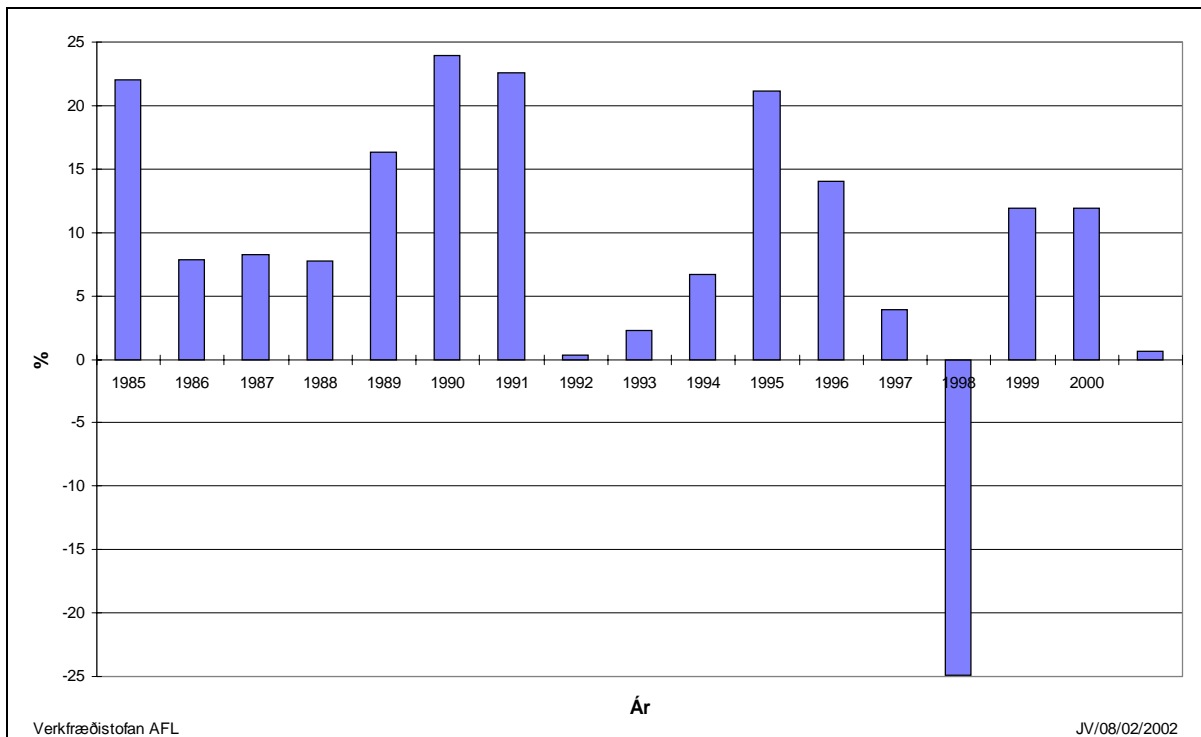
Mynd 1 Raforkunotkun á Íslandi árin 1985-2001. Forgangsorka, rauntölur.



Mynd 2 Aukning almennrar raforkunotkunar 1985-2001. Forgangsorka, hitastigsleiðrétt (án flutningstapa).



Mynd 3 Raforkunotkun á Íslandi árin 1985-2001. Ótryggð orka, rauntölur.



Mynd 4 Aukning almennrar raforkunotkunar 1985-2001. Ótryggð orka, hitastigsleiðrétt (án flutningstapa).