

# RAFORKUHÓPUR ORKUSPÁRNEFNDAR

Landsnet - Norðurorka - Orkustofnun - Orkuveita Reykjavíkur - Rarik - Samorka

Fréttatilkynning

17. mars 2014

## RAFORKUNOTKUN ÁRSINS 2013

Almenn notkun eykst að nýju en flutningstöp aukast um 10% milli ára

Árið 2013 nam raforkuvinnsla á landinu samtals 18.116 GWh og jókst um 3,2% frá fyrra ári. Notkun fædd frá flutningskerfinu (stórnotkun) nam 13.980 GWh á árinu 2013 sem er 3,2% aukning frá fyrra ári og var aukning hjá öllum stóriðjufyrirtækjunum. Almenn notkun (forgangs- og skerðanleg orka) jókst um 2,7% og nam 3.763 GWh. Töp við flutning orkunnar frá virkjunum til almenningsveitna og stórnotenda voru 374 GWh og jukust um 10,1% vegna mikilla flutninga um byggðalínuna til Austurlands á fyrri hluta ársins.

Síðasta ár var nokkuð kaldara en árið á undan og kallar það á aukna raforkunotkun frá fyrra ári (tölur leiðréttar út frá lofthita eru sýndar innan sviga þar sem slíkt á við). Fjölgun fólks og aukin framleiðsla í atvinnulífinu kallar einnig á aukna raforkunotkun en á síðasta ári stóð notkun almennrar forgangsorku í stað á höfuðborgarsvæðinu en aukning var í öðrum landshlutum nema á Austurlandi. Ef horft er á þróun notkunar innan ársins kemur fram að notkunin minnkaði á fyrsta ársfjórðungi en aukning var á öðrum og þriðja ársfjórðungi en enginn vöxtur var svo á fjórða ársfjórðungi. Almenn notkun forgangsorku er ennþá minni en hún var árið 2008. Raforkuvinnsla á landinu í hlutfalli við fólksfjölda var 55,7 MWh/íbúa en almenn notkun með dreifitöpum var 11,6 MWh/íbúa.

### Forgangsorka

Raforkunotkun er oft greind niður á tvo meginþætti, þ.e. í forgangsorku og skerðanlega orku. Meginhluti notkunarinnar er forgangsorka en með skerðanlegri orku er átt við notkun þar sem samið hefur verið um að skerða megi notkunina svo sem vegna flutningstakmarkana. Öll notkun sem fædd er frá flutningskerfinu (stóriðja) er hér talin sem forgangsorka.

Notkun forgangsorku nam samtals 17.245 GWh á síðasta ári og eru dreifitöp þá meðtalin og jókst hún um 3,0% frá fyrra ári. Stórnotkun nam 13.980 GWh og jókst um 3,2% á milli ára en almenn notkun

forfangsorku nam 3.266 GWh og jókst um 2,0% (0,9%). Rúmur helmingur aukningarinnar er vegna þess að síðasta ár var kaldara en árið á undan. Eftir mikla aukningu almennrar forgangsorku árin 2004 til 2007 hægði á henni árið 2008 og síðan fór notkunin minnkandi í tvö ár, en síðustu þrjú ár hefur hún aukist lítillega eða að meðaltali um 0,7%.

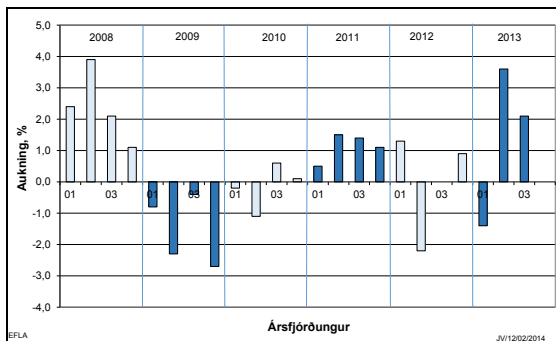
Þegar horft er á aukningu almennrar forgangsorkunotkunar eftir ársfjórðungum síðan í ársbyrjun 2008 kemur fram að raforkunotkun minnkaði samfelld sex ársfjórðunga í röð frá byrjun árs 2009, sjá mynd 1. Á seinni hluta ársins 2010 fór notkunin að vaxa að nýju en svo hægði

aftur á vextinum en um mitt síðasta ár kom kippur í notkunina sem gekk að nýju niður á síðasta ársfjórðungi ársins. Aukningin hefur verið mest utan höfuðborgarsvæðisins og er ennþá bið á að notkunin fari að vaxa að nýju þar.

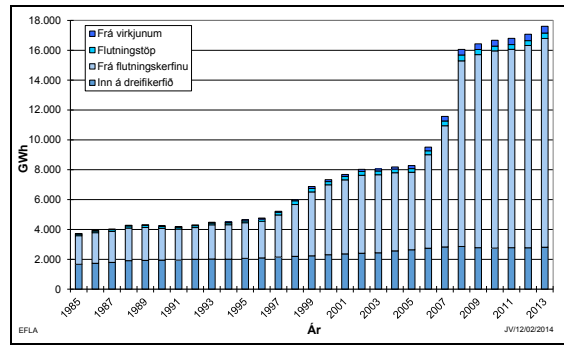
Á árunum 1989–94, þegar hagvöxtur var lítill hér á landi, var árleg aukning almennrar forgangsorku einungis um 1% en þegar hagvöxtur jókst að nýju fór einnig raforkunotkun að aukast hraðar en áður. Árin 1994 til 2008 var meðalaukning almennrar forgangsorku 3,2% en vöxtur landsframleiðsla á sama tímabili var um 4,1% á ári að meðaltali. Raforkunotkunin sveiflast að jafnaði með landsframleiðslunni en sveiflurnar eru þó minni í raforkunotkuninni, sjá myndir 2 og 3.

### Skerðanleg orka

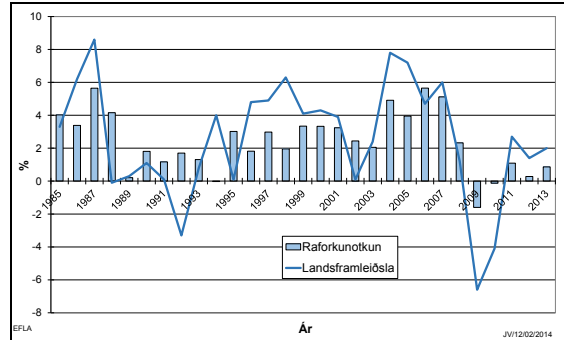
Notkun skerðanlegrar orku nam samtals 497 GWh á síðasta ári og jókst um 7,2% frá fyrra ári (áætluð dreifitöp meðtalin). Notkun á skerðanlegri orku fór vaxandi árin 1999 til 2003 en minnkaði þá að nýju og stóð síðan í stað í sjö ár. Þessi notkun hefur aukist verulega síðustu tvö árin, eins og fram kemur á myndum 4 og 5. Þessi aukning stafar af aukinni rafvæðingu fiskimjölsværksmiðja þar sem raforka kemur í stað olíu.



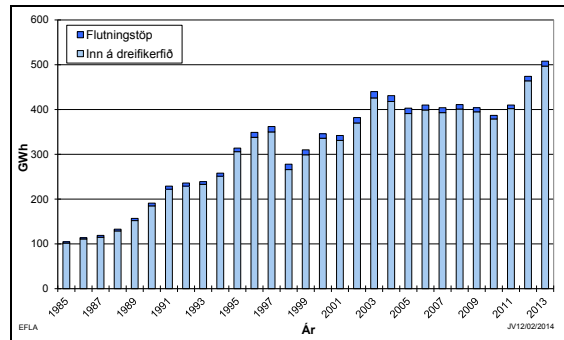
**Mynd 1** Hlutfallsleg breyting almennrar forgangsorku eftir ársfjórðungum frá ársbyrjun 2008, í samanburðinum er miðað við sama ársfjórðung árið á undan (leiðrétt notkun).



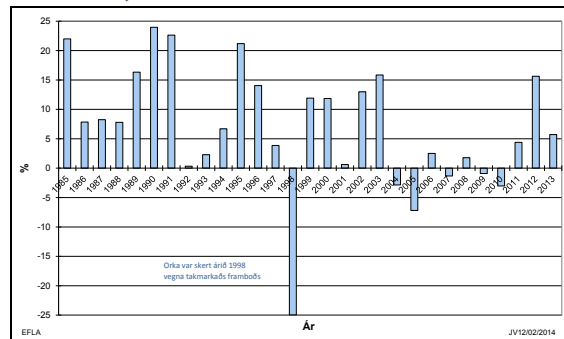
**Mynd 2** Raforkunotkun á Íslandi árin 1985–2013. Almenn forgangsorka og stórnotendur, rauntölur.



**Mynd 3** Aukning almennrar raforkunotkunar 1985–2013 ásamt breytingu á landsframleiðslu. Forgangs-orka, hitastigsleiðrétt.



**Mynd 4** Raforkunotkun á Íslandi árin 1985–2013. Skerðanleg orka almennrar notkunar, rauntölur.

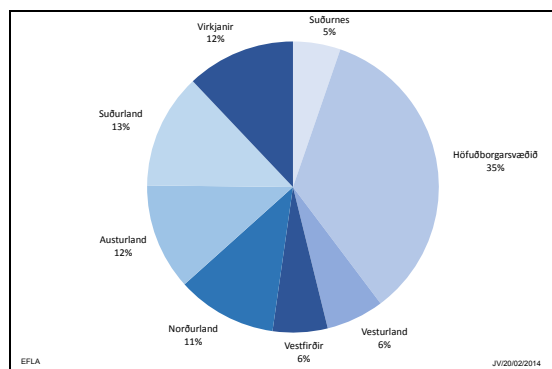


**Mynd 5** Aukning almennrar raforkunotkunar 1985–2013. Skerðanleg orka, hitastigsleiðrétt (án flutningstapa).

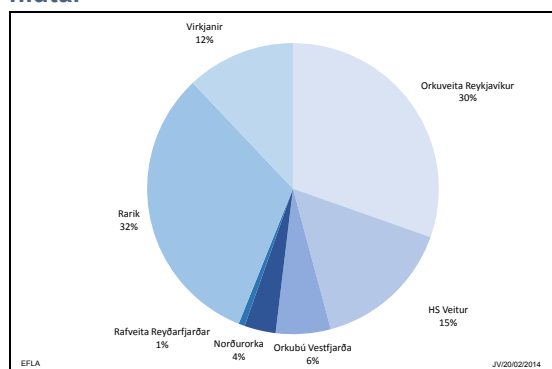
## Notkun eftir landshlutum og veitusvæðum

Áhugavert er að sjá skiptingu notkunar niður á svæði og hve breytileg þróun raforkunotkunar hefur verið á undanförunum árum eftir landshlutum. Myndir 6 og 7 sýna skiptingu allrar almennrar notkunar eftir landshlutum og veitusvæðum. Notkun við virkjanir er tekin með en þar er um að ræða töp, eigin notkun og aðra notkun sem fædd er beint frá virkjun. Vægi höfuðborgarsvæðisins í almennu notkuninni er mun minna en vægið fólksfjölda þar sem 64% landsmanna býr á höfuðborgarsvæðinu. Notkun við virkjanir er einnig veruleg eða álíka mikil og öll almenn notkun á Vesturlandi og Vestfjörðum. Orkuveita Reykjavíkur og Rarik dreifa um tveimur þriðju af raforku sem fer til almennra nota hér á landi.

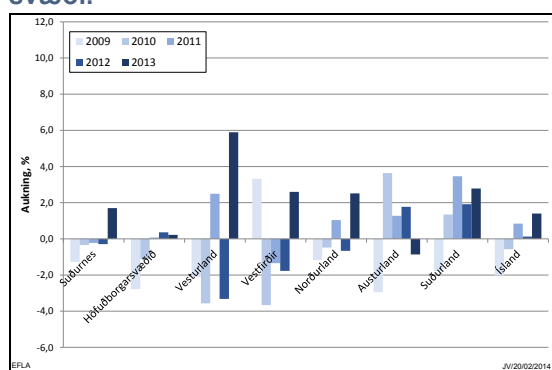
Árin 2009 og 2010 var samdráttur í almennri forgangsorku í flestum landshlutum en árin 2011 og 2012 stóð notkun í stað á Suðvesturhorni landsins en í öðrum landshlutum var algengara að notkunin væri að aukast fremur en að minnka, sjá mynd 8. Á síðasta ári var mesta aukning í almennri notkun forgangsorku frá 2009 sem stafaði aðallega af köldu árferði miðað við árið á undan. Mikil aukning á Vesturlandi er aðallega vegna tilkomu GMR endurvinnslu ehf á Grundartanga. Á höfuðborgarsvæðinu var aukningin nánast hverfandi en notkun er farin að vaxa að nýju á Suðurnesjum eins og fram kemur á mynd 8. Á Austurlandi hafa veiðar á uppsjávarfiski mikil áhrif sérstaklega á skerðanlegu notkunina eins og fram kemur á mynd 9 þar sem sýnd er öll almenn notkun. Frá 2008 hefur notkunin vaxið mest og jafnast á Suðurlandi og er líklegt að ferðabjónusta hafi þar mest áhrif ásamt uppsjávarafli.



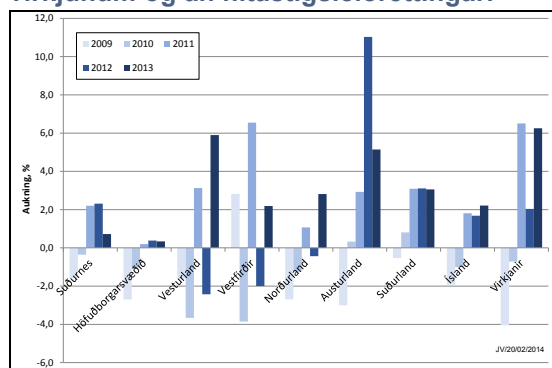
Mynd 6 Skipting allrar almennrar raforkunotkunar ársins 2013 niður á landshluta.



Mynd 7 Skipting allrar almennrar raforkunotkunar ársins 2013 niður á veitusvæði.



Mynd 8 Aukning almennrar raforkunotkunar í einstöku landshlutum árin 2009 til 2013. Forgangsorka án notkunar í virkjunum og án hitastigsleiðréttingar.

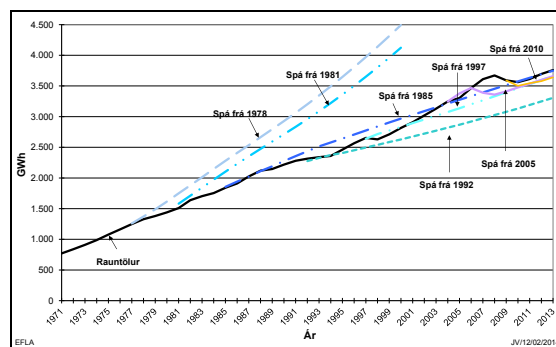


Mynd 9 Aukning allrar almennrar raforkunotkunar í einstöku landshlutum árin 2009 til 2013. Notkun án hitastigsleiðréttingar.

## Samanburður við raforkuspár

Síðustu raforkuspár Orkuspárnefndar hafa staðist vel. Í spá frá 2010 var áætlað að notkun á almennri forgangsorku árið 2013 yrði 3.253 GWh (dreifitöp og úttekt frá vinnslufyrirtækjum meðtalin) en raunnotkunin eftir hitastigsleiðréttingu nam 3.274 GWh. Raforkuvinnslan í heild sinni var meiri en áætlað var eða 18.116 GWh í stað 17.830 GWh. Raforkunotkun stóriðju var 219 GWh meiri en ráð var fyrir gert.

Þegar litið er á eldri spár og þær bornar saman við rauntölur síðustu ára sést að spá um almenna notkun frá 1985 var nánast sú sama og raunnotkunin eftir 29 ár, spá frá 1992 er um 12% undir raunnotkuninni eftir 22 ár, spáin frá 1997 er 3% undir raunnotkuninni eftir 17 ár og spáin frá 2005 er einnig 3% undir raunnotkuninni eftir 9 ár, sjá mynd 10. Í þessum tölum er miðað við bæði forgangs- og skerðanlega orku til almennra nota að viðbættum flutnings-  
töpum.



**Mynd 10** Samanburður á raforkuspám og raunnotkun (leiðrétt), önnur notkun en beint frá flutningskerfinu til stórra notenda.