

Reykjavík, 29.11.2019

Orkustofnun
Raforkueftirlit
os@os.is

Efni: Svör Orku náttúrunnar ohf. við viðbrögðum Orkustofnunar og Landsnets um kerfisáætlun Landsnets 2019-2028.

Orka náttúrunnar ohf. (ON) þakkar fyrir erindi frá Orkustofnun og tækifæri til að svara skýringum Landsnets á kerfisáætlun Landsnets 2019-2028. Landsnet svarar flestum ábendingum og athugasemdum ON en veigamikilli athugasemd er ósvarað.

Endurtekin athugasemd úr umsögn ON (4.10.2019) **Hagrænt mat á valkostum og samtenging landshluta**

ON endurtekur ábendingu um ranga útreikninga á þjóðhagslegum kostnaði mismunandi valkosta. Landsnet svavar ekki ábendingu þess efnis og að óbreyttu eru allir útreikningar í kafla 4.6. rangir og villandi. Sem dæmi mætti móska kerfið 100%, fara bæði í styrkingu yfir hálendið og byggðalínu og slík lausn kæmi best út skv. forsendum Landsnets í þjóðhagslegri hagkvæmni. Slíkt er augljóslega rangt þar sem það hefði verulegar hækkanir í för með sér á gjaldskrá.

ON hvetur Orkustofnun til að fara fram á rétta útreikninga til að mögulegt sé að taka afstöðu til kerfisáætlunar.

Annað er varðar formið: Samkvæmt tölvupósti frá Orkustofnun dags. 3.9.2019 áttu umsagnir viðskiptavina og væntanlegra viðskiptavina Landsnets að birtast á vefsíðu Orkustofnunar. Sú birting hefur ekki farið fram (dags 29.11.2019). ON þykir óheppilegt að umsögn fyrirtækisins sé ekki birt, á sama hátt og óheppilegt er að sjá ekki umsagnir annarra viðskiptavina.

Hér að neðan eru þá efnisleg svör ON við viðbrögðum Landsnets.

Hagrænt mat á valkostum / Viðbrögð Landsnets við áhyggjum viðskiptavina

ON mótmælir eftirfarandi sjónarmiðum sem fram koma hjá Landsneti :

- „Landsnet telur að breytinga[r] á flutningskostnaði séu ekki líklegar til að hafa teljandi áhrif á samkeppnishæfni landsins. Aðrir þættir á borð við þróun gengis, launakostnaður og önnur aðföng eru öll líkleg til að vege talsvert þyngra ...“ (bls. 2, *Hagrænt mat á valkostum*)
- „...fyrirséðar sveiflur á flutningskostnaði hér á landi séu ekki af þeirri stærðargráðu að ástæða sé til að hafa áhyggjur af samkeppnishæfni landsins“ (bls. 3. *Viðbrögð Landsnets við áhyggjum viðskiptavina*).

ON þykir miður að Landsnet beiti þeim rökum, að hækkun gjaldskrár sé ásættanleg, þar sem aðrir þættir séu hvort eð er líklegir til að laska samkeppnishæfni. Það er grundvallarmisskilningur að telja að flutningskostnaður sé „stikkfrí“ í hækkunum á verði þjónustu til fyrirtækja og heimila. Þvert á móti og allt eins má leiða líkur að því að með hækkandi flutningsgjaldskrá verði brýnna að hækka laun og hækka útsöluverð framleiddra vara. Aukinn flutningskostnaður er þannig orsök hluta af hækkanahringrásinni.

Samtök iðnaðarins (SI) héldu fund í Hörpu 16. október sl. þar sem áherslur samtakanna og tillögur til stjórnvalda voru settar fram í 9 tillögum. Tvö atriði snúa að samkeppnishæfni í flutningskostnaði (atriði 1 og 8).

Í máli Ole Løfsnæs „The Life and Times of Large Energy Consumers in Norway“ kemur fram að flestir stórnotendur greiði um 1 €/MWh fyrir flutning í Noregi (glæra 18). Þessi tala er í kringum 6 €/MWh á Íslandi.

Munurinn er þegar sláandi. Að halda því fram að lítið breytist við það að hann hækki enn meira er fásinna að mati ON.

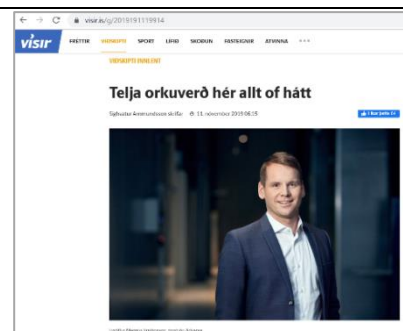


Úr frétt á visir.is 11.10.2019:

Forstjóri Advania Data Centers (Eyjólfur) segir orkuverð á Íslandi alls ekki samkeppnishæft. Fyrirtækið samdi nýlega um uppbyggingu gagnavers í Stokkhólmi þar sem mun lægra verð er í boði. Formaður Þróunarfélags Grundartanga (Ólafur) tekur í sama streng.

*Orkuverð til notenda er að mestu sett saman af fjórum þáttum: Raforkuverði frá fyrirtækjum á borð við Landsvirkjun, ON, og HS orku; flutningskostnaði Landsnets, dreifikostnaði sem eru veiturnar, og sköttum. **Eyjólfur segir að raforkuhlutinn hér sé almennt ekki langt frá verðunum á Norðurlöndum en flutningshlutinn og dreifingin séu miklu dýrari.***

„Við höfum miklar áhyggjur af háu orkuverði. Það er varhugaverð þróun að verið sé að verðleggja íslenskan iðnað út af samkeppnismörkuðum. Við höfum ítrekað varað við þessu. Þetta lýtur ekki eingöngu að samkeppnishæfni nýrra verkefna. Verja þarf þau störf sem fyrir eru,“ segir Ólafur.



ON sýnist Landsnet ekki horfast í augu við þennan veruleika í umfjöllun fyrirtækisins um flutningskostnað þar sem viðskiptavinir virðast þegar vera farnir að leita út fyrir landsteinana hans vegna.

Mælikvarðar

ON ítrekar þá skoðun sína að aðrir en Landsnet setji fyrirtækinu mælanleg markmið um afhendingaröryggi. Þessir mælikvarðar ættu að vera teknir út af eftirlitsaðila, t.d. árlega. Jafnframt ítrekar ON að téðir mælikvarðar lækka á milli ára og benda því ekki til vanfjárfestinga í flutningskerfinu.

Hagrænt mat á valkostum

ON þykir eftirfarandi í viðbrögðum Landsnets óviðunandi: „Þá er rétt að ítreka að bætt nýting virkjana upp á 400 GWst á ári er til komin vegna fleiri virkjana en bara virkjana í eigu Landsvirkjunar. Þá hefur áður komið fram í svörum Landsnets að það er ekki hlutverk Landsnets að ákveða hver á að njóta ábata af flutningskerfinu“. (bls. 2, *Hagrænt mat á valkostum*)

ON er óskiljanlegt að hvernig ábati aðgerða skiptist milli vinnslufyrirtækja sé Landsneti óviðkomandi. Nú er staðan sú að raforkuframleiðendur eru í samkeppni. Ábati eins skeykir samkeppnisstöðuna á markaði. Séu slíkar ívilnandi aðgerðir, einkum í þágu eins aðila á markaði, Landsneti óviðkomandi, þá eru þær stjórnvaldinu Orkustofnun það í það minnsta ekki. ON áskilur sér rétt á því að fá úr því skorið hvort sérleyfisréttarhafa eða því stjórnvaldi sem eftirlit hefur með honum sé leyfilegt að skeykja meðvitað svo gróflega samkeppnisstöðu fyrirtækja á raforkumarkaði.

Þróun meginflutningskerfisins / Skerðanlegir notendur á Austurlandi

Nokkuð finnst ON vanta upp á að Kerfisáætlun eða forsendur hennar endurspegli skilning á raunverulegum aðstæðum á raforkumarkaði. Í þessu ljósi er bent á eftirfarandi svör:

- „styrkinga sé þörf svo hægt sé að uppfylla markmið raforkulaga um jöfnun atvinnutækifæra um landið og rafvæðingu fiskimjölbræðslna.“ (bls. 2, *Hagrænt mat á valkostum*)
- „Skerðanlegur flutningur er þjónusta sem ekki er æskileg til langs tíma litið enda boðið upp á hana til þess að geta afhent orku út af kerfinu á sama tíma og kerfið er ekki rekið nærri flutningstakmörkunum ...“ (bls. 3, *Skerðanlegir notendur á Austurlandi*)

ON bendir á að fiskimjölsværksmiðjum hefur farið fækkandi á undanförunum árum og á árinu 2019 fækkaði um eina í viðbót, en SVN ákvað að loka fiskimjölsværksmiðjunni í Helgúvík á árinu.

Á tveimur stöðum er enn notuð olía í grunnstarfsemi fiskimjölsværksmiðja, í Þórshöfn og Vestmannaeyjum. Hvorugur staðurinn hefur nægjanlega flutningsgetu raforku fyrir rafvæðingu. Áætlanir HB Granda um að stækka fiskimjölsværksmiðjuna sína á Akranesi eru í biðstöðu.

ON beinir því til Landsnets að nálgast umræddan viðskiptavin, Ísfélag Vestmannaeyja hf., með það fyrir augum að kanna hvort fyrirtækið loki fiskimjölsværksmiðjum sínum á þessum stöðum, komi til þess að flutningsgeta raforku verði aukin og notkun olíu bönnuð. Stofnkostnaður við rafvæðingu fiskimjölsværksmiðju er um 500 m.kr.

Eins og staðan er í dag þá er skerðanlegur flutningur forsenda fyrir skerðanlegri dreifingu. Sé hætt með skerðanlegan flutning hækkar flutnings- og dreifingarhluti raforkureiknings fiskimjölsværksmiðja um 200 - 300%. Þetta þýðir að heildarkostnaðarauki verður um 100% á raforkureikningi m.v. skerðanlegan flutning.

ON mælir með því að farið sé gætilega í það að styrkja flutningskerfið með það að augnamiði að leggja af skerðanlegan flutning enda er nýtingartími margra fiskimjölsværksmiðja afar lágur, styrkingar dýrar og óhagkvæmar. Vakin er athygli á því að í greinargerð með raforkulögum (<http://www.althingi.is/alttext/pdf/128/s/0700.pdf>) segir :

„Ef talið er nauðsynlegt sökum byggðapróunar að jafna kostnað við flutning og dreifingu raforku eða ráðast í framkvæmdir í flutningskerfinu sem flutningsgjöld geta ekki staðið undir (félagslegar framkvæmdir) er mikilvægt að það sé gert með skatttekjum svo að það **hindri ekki samkeppni eða dragi úr hagkvæmni kerfisins**. Hafa verður í huga að slíkt mun væntanlega flokkast sem ríkisstyrkir samkvæmt EES-samninginum“

Gæta þarf þess að finna hagkvæmar leiðir til að iðnaðurinn fái þrífist um leið og unnið er að umhverfis- og loftslagsmarkmiðum.

Blöndulína 3

Svar Landsnets er eftirfarandi :

- „Landsnet lítur ekki til meðalflutnings á línunum við ákvarðanir um fjárfestingar í kerfinu. Umrædd lína er nú takmarkandi fyrir aðrar línur í kerfinu þar sem um er að ræða veikustu og elstu línu á byggðalínurhringnum...“

ON telur almennt séð óheppilegt að ekki sé litið til meðalflutnings á línunum þegar verið er að skoða hvort þær þurfi að endurnýja og bendir á upphafsorð raforkulaga 65/2003, en þau eru „Markmið laga þessara er að stuðla að þjóðhagslega hagkvæmu raforkukerfi...“. Óhjákvæmilegt er að skoða meðalflutning á línu í því samhengi.

Fyrir tíma Þeistareykjavirkjunar var flutningur um Rangárvallalínu 1 (sem endurnýjast með Blöndulínu 3) oft í kringum 80 MW af raforku til austurs. Eftir byggingu Þeistareykjavirkjunar er flutningur nær undantekningalaust undir 20 MW. Þótt línan sé veikasta línan í byggðahringnum þá kemur það ekki að sök meðan flutningur um hana er afar lítill. ON ítrekar þá skoðun að rétt sé að seinka styrkingu línunnar, enda veldur hún óþarfa hækkun á gjaldskrá að óbreyttu.

Nýir notendur og netmáli D.3

Svar Landsnets er eftirfarandi :

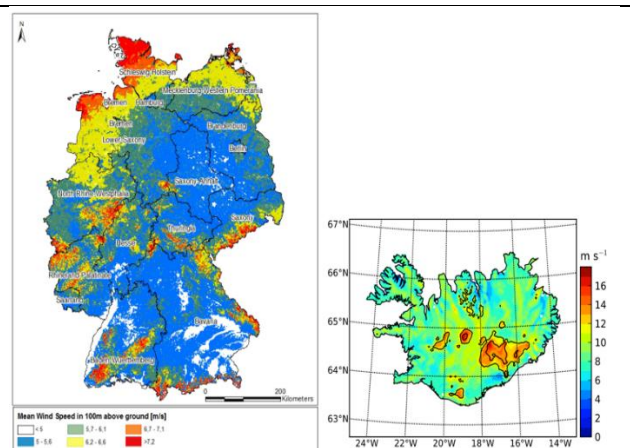
- „Tenging frá Hvalfirði og í Hrútafjörð er fyrsti áfangi í samtengingu landshluta. Mikill áhugi á vindorkuframléiðslu á Vesturlandi varð til þess að þessum áfanga var flýtt, en sú ákvörðun er einnig talin þjóna hagsmunum fleiri aðila, þar sem um mikilvægan áfanga í kynslóð byggðalínu er að ræða.“

ON þakkar fyrir greinargott svar. Af svarinu að dæma er netmáli D.3. gagnslaus þegar um er að ræða lengri tengingar en eingöngu línu frá nýrri virkun og að núverandi tengivirki.

Þegar vindorka er skoðuð á Íslandi í samanburði við Þýskaland sést að hægt er að setja niður vindmyllu í hvaða landshluta sem er og fá betri nýtni en ytra (ath. rauður litur í Þýskalandi samsvarar ljósbláum á Íslandi).

Verði gerður almennilegur rammi utan um tekjur sveitarfélaga af vindmyllum má reikna með að óskir um nýja vindorkugarða geti komið víða að.

Ástæðulaust er að gera vindorkuhugmyndum á Vesturlandi sérstaklega hátt undir höfði að svo stöddu.



Með öðrum orðum þá virðist „deep connection charge“ í raun ekki við lýði, jafnvel þótt Landsnet staðhæfi slíkt í vinnu sinni með Pöyry við þróun gjaldskrár með öllum markaðsaðilum. Breyta ætti netmálanum til að slíkt fari ekki á milli mála.

Með kveðju,



Berglind Rán Ólafsdóttir
framkvæmdastýra ON