

## Raforkuspá 2008–2030

Endurreikningur á spá frá 2005 út frá nýjum gögnum og breyttum forsendum

**Orkuspárnefnd**

**OS-2008/007**





## Raforkuspá 2008-2030

Endurreikningur á spá frá 2005 út frá nýjum gögnum og breyttum forsendum

**Orkuspárnefnd**


**OS-2008/007**

ISBN  
978-9979-68-239-4

**Orkustofnun**

Orkugarður • Grensásvegji 9 • 108 Reykjavík • Sími 569 6000 • Fax: 568 8896 • os@os.is • www.os.is

<b>Útgáfa:</b>	<b>Dags:</b>	<b>Unnið af:</b>	<b>Upplýsingar um breytingar:</b>
1.0	16.09.2008	JV og IB	Raforkuspá 2008-2030

<b>Skýrsla nr.:</b> OS-2008/007	<b>Dags.:</b> September 2008	<b>Dreifing:</b> Opin <input checked="" type="checkbox"/> Lokuð <input type="checkbox"/>
		<b>Skilmálar:</b>
<b>Heiti skýrslu / Aðal- og undirtitill:</b> Raforkuspá 2008-2030. Endurreikningur á spá frá 2005 út frá nýjum gögnum og breyttum forsendum.		<b>Upplag:</b> 50
		<b>Fjöldi síðna:</b> 80
<b>Höfundar:</b> Orkuspárnefnd Vinnslu efnis og frágang texta annaðist Verkfræðistofan AFL ehf., Jón Vilhjálmsson og Ingvar Baldursson		<b>Verkefnisstjóri:</b> Ragnheiður Inga Þórarinsdóttir
<b>Gerð skýrslu / Verkstig:</b> Raforkuspá		<b>Verknúmer:</b> 416-7001
<b>Unnið fyrir:</b>		
<b>Samvinnuaðilar:</b>		
<b>Útdráttur:</b> Í skýrslunni er fjallað um raforkunotkun fram til ársins 2030. Hún er unnin á vegum Orkuspárnefndar og er endurreikningur á spá frá 2005 út frá nýjum gögnum og breyttum forsendum. Spáin er byggð á forsendum um mannfjölda, fjölda heimila, landsframleiðslu og framleiðslu einstakra atvinnugreina. Almennri raforkunotkun er skipt niður í sex flokka auk dreifi- og flutningstapa auk þess sem notkun vinnslufyrirtækja er sýnd sérstaklega. Fyrir stóriðju er miðað við samninga sem þegar hafa verið gerðir. Samkvæmt endurreikningnum mun almenn notkun forgangsorku aukast um 16% fram til 2015 og um 60% alls næstu 23 árin. Árleg aukning notkunar er 2,1%. Áætluð forgangsorka hefur aukist um 704 GWh fram til ársins 2030 við þennan endurreikning frá spánni frá 2005 og er aukningin mest á höfuðborgarsvæðinu.		
<b>Lykilorð:</b> Ísland, raforkuspá, raforkunotkun, raforkuvinnsla, forgangsorka, ótryggð orka, álag		<b>ISBN-númer:</b> 978-9979-68-239-4
		<b>Undirskrift verkefnisstjóra:</b> 
		<b>Yfirfarið af:</b> Raforkuhópi Orkuspárnefndar



## EFNISYFIRLIT

1	ÁGRIP OG HELSTU NIÐURSTÖÐUR.....	9
2	FORSENDUR.....	11
3	ÁÆTLUÐ RAFORKUNOTKUN.....	19
4	SAMANBURÐUR VIÐ SPÁ FRÁ 2005.....	29
	RITASKRÁ.....	33
	VIÐAUKI 1 RAFORKUVINNSLA ÁRSINS 2007 GREIND NIÐUR Á VINNSLUFYRIRTÆKI OG MÁNUÐI.....	35
	VIÐAUKI 2 RAFORKUNOTKUN ÁRSINS 2007 GREIND NIÐUR Á NOTKUNARFLOKKA OG RAFVEITUR.....	39
	VIÐAUKI 3 RAFORKUNOTKUN ÁRSINS 2007 GREIND NIÐUR Á NOTKUNARFLOKKA OG LANDSHLUTA.....	45
	VIÐAUKI 4 NOTKUN SKIPT NIÐUR Á AFHENDINGARSTAÐI FRÁ MEGINFLUTNINGSKERFINU.....	51
	VIÐAUKI 5 AFLÞÖRF RAFORKUKERFISINS Á ÁRINU 2007.....	67

## TÖFLUSKRÁ

TAFLA 1	RAFORKUNOTKUN STÓRIÐJUFYRIRTÆKJA NÆSTU ÁRIN. (* RAUNTÖLUR).....	20
TAFLA 2	SPÁ UM RAFORKUNOTKUN, FORGANGSORKA OG ÓTRYGGÐ ORKA. ALMENN NOTKUN AÐ MEÐTÖLDUM DREIFITÖPUM OG NÚVERANDI OG SAMÞYKKT NÝ STÓRIÐJA. (* RAUNTÖLUR) .....	21
TAFLA 3	SPÁ UM ALMENNA RAFORKUNOTKUN GREIND NIÐUR Á FLOKKA, FORGANGSORKA. (* RAUNTÖLUR)..	22
TAFLA 4	SPÁ UM ALMENNA RAFORKUNOTKUN GREIND NIÐUR Á FLOKKA, ÓTRYGGÐ ORKA. (* RAUNTÖLUR) ..	23
TAFLA 5	SPÁ UM ALMENNA RAFORKUNOTKUN GREIND NIÐUR Á FLOKKA, FORGANGSORKA OG ÓTRYGGÐ ORKA. (* RAUNTÖLUR) .....	24
TAFLA 6	SPÁ UM ALMENNA RAFORKUNOTKUN AÐ MEÐTALINNI NOTKUN VINNSLUFYRIRTÆKJA, FORGANGSORKA, GREIND NIÐUR Á LANDSHLUTA. (* RAUNTÖLUR) .....	25
TAFLA 7	SPÁ UM ALMENNA RAFORKUNOTKUN, ÓTRYGGÐ ORKA, GREIND NIÐUR Á LANDSHLUTA. (* RAUNTÖLUR) .....	26
TAFLA 8	SPÁ UM ALMENNA RAFORKUNOTKUN AÐ MEÐTALINNI NOTKUN VINNSLUFYRIRTÆKJA, FORGANGS- OG ÓTRYGGÐ ORKA, GREIND NIÐUR Á LANDSHLUTA. (* RAUNTÖLUR).....	27
TAFLA 9	BREYTINGAR Á ÁÆTLAÐRI RAFORKUNOTKUN FRÁ SÍÐUSTU ÚTGEFNU SPÁ, FORGANGSORKA. (* RAUNTÖLUR).....	29
TAFLA 10	BREYTING Á ÁÆTLAÐRI ALMENNRI RAFORKUNOTKUN FRÁ SÍÐUSTU ÚTGEFNU SPÁ, FORGANGSORKA, GREIND NIÐUR Á LANDSHLUTA. (* RAUNTÖLUR).....	30
TAFLA 11	BREYTING Á ÁÆTLAÐRI ALMENNRI RAFORKUNOTKUN FRÁ SÍÐUSTU ÚTGEFNU SPÁ, FORGANGSORKA, GREIND NIÐUR Á FLOKKA. (* RAUNTÖLUR).....	31

## MYNDASKRÁ

MYND 1	SPÁ UM RAFORKUNOTKUN, FORGANGS- OG ÓTRYGGÐ ORKA, TÍMABILID 2008–2030 ÁSAMT RAUNTÖLUM ÁRANNA 1995–2007.....	28
MYND 2	AUKNING ALMENNRRAR RAFORKUNOTKUNAR, FORGANGS- OG ÓTRYGGÐ ORKA, ÁRIN 2008–2030 ÁSAMT RAUNTÖLUM ÁRANNA 1995–2007 (LEIÐRÉTT FYRIR HITASTIG).....	28



## 1 ÁGRIP OG HELSTU NIÐURSTÖÐUR

Raforkuhópur Orkuspárnefndar hefur farið yfir forsendur síðustu raforkuspár, frá 2005, út frá nýjum gögnum sem borist hafa frá því spáin kom út (sjá ritaskrá varðandi nýjar upplýsingar). Hafa ber í huga þegar tölur eru nú bornar saman við eldri spár að framsetning breytist nokkuð vegna nýs skipulags raforkukerfisins. Flutningskerfið er umfangsmeira nú en áður en á móti kemur að töp í spennum virkjana eru ekki lengur talin til flutningstapa heldur koma þau hér fram sem notkun vinnslufyrirtækja þar sem þau eiga spennana. Önnur notkun í og við virkjanir er nú flokkuð til vinnslufyrirtækja en var áður talin með veitum. Nú er einnig flokkurinn Annað felldur niður og er notkunin sem þar var færð yfir í aðra flokka en á móti er tekinn upp nýr flokkur fyrir fiskveiðar í samræmi við alþjóðlega orkutölfræði.

Raforkuvinnsla rafveitna árið 2007 var alls 11.976 GWh og var hún 1.390 GWh minni en spáin frá 2005 gerði ráð fyrir og heildarálag á kerfið var 133 MW minna en áætlað var og stafar þetta frávik aðallega af minni notkun stóriðju þar sem uppkeyrsla álvers Alcoa á Reyðarfirði var seinni en áætlanir gerðu ráð fyrir. Notkun í stóriðju var 1477 GWh minni en spáin gerði ráð fyrir. Ótryggð orka til almennra nota var 47 GWh minni en spáð var og ræður þar mestu samdráttur í veiðum á uppsjávarfiski og þar af leiðandi minni raforkunotkun fiskimjolsverksmiðja en dreifitöp af þessari notkun voru 19 GWh minni m.a. vegna breytinga á umfangi dreifi- og flutningskerfa. Ef einungis er litið á forgangsortku almenns markaðar var hún 204 GWh meiri en spáin gerði ráð fyrir, en sé notkun leiðrétt með tilliti til hitastigs er hún 243 GWh umfram spána. Þetta frávik stafar m.a. af því að notkun við framkvæmdir við orku- og iðjuver á Austurlandi voru í fullum gangi allt árið og notkun vegna þeirra því mun meiri en áætlað var. Flutningstöpin reyndust 51 GWh minni en spáð var árið 2005.

Mesta aflþörf raforkukerfisins árið 2007 varð þann 13. desember milli klukkan 16 og 17 og var þá meðalálag á orkuver kerfisins 1.825 MW og hafði aukist um 390 MW frá árinu á undan. Aflþörf almenningsveitna var á þeim tímapunkti 512 MW, þörf stóriðjufyrirtækja var 1.216 MW, vinnslufyrirtækja 48 MW og töp í flutningskerfinu námu 48 MW eða 2,7%. (Sjá nánar í viðauka 5, töflu 6).

Samkvæmt þessari spá mun almenn notkun forgangsortku aukast um 16% fram til 2015 og um 60% alls til 2030 og er notkun vinnslufyrirtækja meðtalin. Árleg aukning notkunar er tæp 2,1% að meðaltali næstu 23 árin.

Áætluð almenn forgangsortka hefur við þennan endurreikning aukist um 704 GWh fram til ársins 2030 miðað við spána frá 2005 og kemur aukningin mest fram á höfuðborgarsvæðinu og Suðurnesjum. Breyting frá síðasta endurreikningi stafar að hluta til af fyrirhugaðri notkun netþjónabúa og fjölgun rafbíla. Spáin hækkar nú m.a. vegna þess að gert er ráð fyrir meiri hagvexti þegar til lengri tíma er litið en í spánni frá 2005 í samræmi við mat efnahagsskrifstofu fjármálaráðuneytis. Einnig er nú gert ráð fyrir meiri fólksfjölda á landinu í samræmi við þróun síðustu tveggja ára og í samræmi við nýjar spár um fólksfjölda auk þess sem stærð nýrra íbúða er aukin.

Í viðauka 1 hér að aftan er sýnd raforkuvinnsla á landinu árið 2007. Í viðauka 2 er raforkunotkun á landinu árið 2007 greind niður á notkunarflokkum og rafveitur. Í viðauka 3 er notkunin greind niður á notkunarflokkum og landshluta. Í viðauka 4 er notkun samkvæmt spánni skipt niður á afhendingarstaði frá meginflutningskerfinu, en þeim hefur fjölgað verulega enda stækkaði flutningskerfið við stofnun Landsnets. Teknar eru saman upplýsingar um aflþörf í raforkukerfinu á árinu 2007 í viðauka 5.

Skýrslan er yfirfarin af raforkuhópi Orkuspárnefndar. Eftirtaldir eiga sæti í hópnum:

<i>Landsnet:</i>	<i>Íris Baldursdóttir, formaður</i> <i>Ásgeir Sigtryggsson</i>
<i>Norðurorka:</i>	<i>Agnar Árnason/Baldur Dýrfjörð</i>
<i>Orkustofnun:</i>	<i>Ívar Þorsteinsson</i>
<i>Orkuveita Reykjavíkur:</i>	<i>Gunnar Aðalsteinsson</i>
<i>Rafmagnsveitur ríkisins:</i>	<i>Pétur Þórðarson</i>
<i>Samorka:</i>	<i>Sigurður Ágústsson</i>
<i>Starfsmaður raforkuhóps:</i>	<i>Jón Vilhjálmsson, Verkfræðistofan AFL</i>

Vinnslu efnis og frágang texta hafa Jón Vilhjálmsson og Ingvar Baldursson hjá Verkfræðistofunni AFL annast. Skýrslan er einnig birt á vef Orkuspárnefndar, sjá [www.orkuspa.is](http://www.orkuspa.is).

## 2 FORSENDUR

Inn í orkuspárlíkanið hafa verið sett ný gögn um raforkunotkun og vinnslu, aflþörf, mannfjölda og ýmsar hagstærðir. Hafa ber í huga að þjóðfélagið er að breytast mikið þessi árin samhliða miklum framkvæmdum í orkumannvirkjum, iðjuverum og húsbyggingum sem hefur leitt af sér mikinn aðflutning erlendra ríkisborgara til landsins á undanförunum árum. Mikilvægt er að taka tillit til þessara breytinga enda hafa þær leitt af sér mikinn vöxt í raforkunotkun á undanförunum árum. Nú eru aftur á móti blikur á lofti og bendir allt til þess að hægja muni að nýja á aukningu almennrar raforkunotkunar. Eftirtaldar breytingar hafa verið gerðar á forsendum raforkuspárinnar:

- 1) **Landsframleiðsla:** Fyrir næstu ár er tekið mið af áætlunum efnahagsskrifstofu fjármálaráðuneytis samkvæmt tölum í þjóðhagsspá frá því í apríl 2008. Einnig er horft til áætlana bankanna en hafa verður í huga að forsendur eru mismunandi í þessum áætlunum t.d. hvað varðar nýja stóriðju. Í áætlun fjármálaráðuneytis er miðað við að landsframleiðsla hafi aukist um 7,7% árið 2004, um 7,5% árið 2005, um 4,4% árið 2006 og 3,8% árið 2007. Spáð er 0,5% aukningu árið 2008, 0,7% minnkun árið 2009 og 0,8% aukningu árið 2010. Spá til lengri tíma er eins og í síðasta endurreikningi í samræmi við mat fjármálaráðuneytis á jafnvæghagvexti sem nú er talinn vera 2,6–2,7% á ári. Veruleg óvissa er ætíð í áætlunum um hagvöxt en hann hefur verið mikill á undanförunum árum vegna uppbyggingar orkumannvirkja og stóriðjuvera en nú hefur hægt á honum. Hér er ekki gert ráð fyrir öðrum stóriðjuframkvæmdum en þegar hefur verið samið um en líkur eru á frekari uppbyggingu í þessari grein.
- 2) **Mannfjöldi og fjöldi heimila:** Í þessum endurreikningi er tekið mið af fólksfjöldaspá Hagstofu Íslands frá 2007. Síðustu þrjú árin hafa orðið verulegar breytingar hvað varðar aðflutning fólks og af þeim sökum hefur þessi ár verið mjög mikil fólksfjöldun hér á landi. Miðað er við aðfluttum umfram brottflutta fækki mikið á árinu 2008 þar sem mikið af erlendu vinnuafli sem unnið hefur við framkvæmdir við orku og iðjuver fer úr landi og einnig mun fækka störfum við aðra byggingastarfsemi. Til lengri tíma litið er gert ráð fyrir aðflutningi fólks umfram brottflutning og er miðað við að hann verði 600 manns árið 2010 og að hann verði síðan komin í 1.000 manns árið 2050. Þróun síðustu ára hefur verið þannig að árið 2007 fluttu um 3.100 fleiri til landsins en frá því, árið 2006 fluttu tæplega 5.300 fleiri til landsins en frá því, árið 2005 fluttu 3.860 fleiri til landsins en frá því og árið 2004 voru flutningarnir á sama veg og fjöldinn var 530 manns. Aðfluttir umfram brottflutta eru því mun fleiri þessi ár en að meðaltali síðustu 10 árin en það meðaltal er um 1.700 manns. Hafa ber í huga að miklar framkvæmdir og mikill hagvöxtur undanfarinna ára hefur skilað sér í auknum aðflutningi erlendra ríkisborgara og gera má ráð fyrir að á þessari þróun hægi þegar hagvöxtur minnkar. Þó er athyglisvert að flutningar fólks eru mestir til höfuðborgarsvæðisins eða meiri en til Austurlands á árinu 2007. Síðustu tíu ár fluttu að meðaltali 297 Íslendingar frá landinu á ári umfram þá sem fluttu til landsins en flutningarnir voru á hinn veginn hvað varðar erlenda ríkisborgara, 1.999 fleiri fluttu að meðaltali til landsins en frá því.

- 3) **Atvinnustarfsemi:** Nýjar rauntölur hafa verið settar inn varðandi atvinnustarfsemi í landinu þar sem slíkt liggur fyrir samkvæmt nýjum tölum Hagstofu Íslands. Framleiðsla einstakra greina hefur verið stillt þannig af að útreiknuð landsframleiðsla verði svipuð og miðað er við hjá Hagstofunni Hvað varðar fiskveiðar og vinnslu hafa aflatölur næstu ára verið samræmdar nýjustu tölum Hafrannsóknastofnunar og tölur til lengri tíma hafa verið endurskoðaðar í tengslum við vinnu við nýja eldsneytisspá. Loðnuafliinn er áætlaður svipaður á næstu árum og á síðasta ári.. Gert er nú ráð fyrir að það taki lengri tíma en áður var miðað við að byggja fiskistofnana upp í langtíma jafnstöðuaflla..
- 4) **Hitað húsrými og orkunotkun við hitun:** Húshitunarspá hefur verið endurreiknuð út frá rauntölum um raforkunotkun og vatnsnotkun hjá kyntum hitaveitum. Tölur um jarðvarmaveitur hafa ekki verið uppfærðar. Árið 1999 varð nokkuð stökk í aukningu íbúðarhúsnæðis skv. skráningum Fasteignamats ríkisins og hefur aukning í öllum árum síðan þá verið verulega meiri en næstu áratugi á undan. Síðustu níu árin hefur íbúðarhúsnæði aukist að meðaltali um rúmlega 1,45 Mm<sup>3</sup> á ári (1999–2007) en tímabilið 1984–1998 var aukningin rúmlega 0,83 Mm<sup>3</sup>. Aukningin hefur því verið um 75% meiri þessi 9 ár sem jafngildir tæplega 7 ára aukningu miðað við árin á undan. Mest var aukningin á síðasta ári eða um 2,4 Mm<sup>3</sup> sem er tæplega 3 föld aukning áráanna 1984–1998. Hafa ber í huga að á síðustu árum var mun meiri fólksfjölgun hér á landi en verið hefur síðustu áratugi en húsnæðisþörf aðflutts fólks er þó mun minni en þess fólks sem fyrir er svo sem vegna þess að margt af því býr í vinnubúðum auk þess sem erlendir einstaklingar sem dvelja hér í stuttan tíma búa oft þröngt. Einnig hefur meðalstærð íbúða verið að aukast og ef horft er á aukninguna í fasteignamati hefur hún jafngilt því að meðalstærðin hafi verið um 500 m<sup>3</sup> síðustu fjögur ár en lengi vel var meðalstærð nýrra íbúða um 440 rúmmetrar. Í húshitunarspánni er gert ráð fyrir að dragi að nýju úr aukningu íbúðarhúsnæðis og að íbúðatíðni haldist óbreytt út spátímabilið. Ekki er þó gert ráð fyrir að íbúðir verði eins stórar í framtíðinni og nýjar íbúðir eru nú heldur að á næstu árum minnki þær að nýju og fari niður í 470 rúmmetra árið 2010 og haldist óbreyttar eftir það út spátímabilið.
- 5) **Raforkunotkun heimila:** Í raforkuspá frá 2005 kom fram að raforkunotkun á heimilum hafði aukist verulega á síðasta áratug og á allra síðustu árum hefur þessi þróun haldið áfram. Heildarfjöldi íbúða er um 125.600 í lok ársins 2007 og hafði fjölgaði um 4.900 íbúðir frá fyrra ári og þar af voru 1.885 íbúðir á Suðurnesjum og 2.021 íbúðir á höfuðborgarsvæðinu. Almenn heimilisnotkun jókst á árinu en ef miðað er við orkunotkun á íbúð varð hún aðeins minni en árið áður eða um 4.800 kWh á íbúð. Notkun sumarbústaða jókst um 24% milli áráanna 2006 og 2007 og er hún um 70 GWh og er það svipuð notkun og í gróðurhúsum. Á sama tíma fjölgaði sumarbústöðum um 6% skv. tölum Fasteignamats ríkisins og er fjöldi þeirra um 13.500 í lok ársins 2007. Ein ástæða aukinnar notkunar rafmagns í sumarbústöðum gæti verið fjölgun heitra potta sem eru rafkyntir. Líkleg notkun slíkra potta er um 2,5 MWh á ári. Raforkunotkun heimila hefur aukist mikið síðustu tvö ár samhliða mikill fjölgun íbúða og reyndist spáin fyrir heimilisnotkun því lægri en rauntalan og munaði 43 GWh. Spá um orkunotkun heimila er nú hækkuð með hliðsjón af reynslu síðasta árs.

- 6) **Raforkunotkun í landbúnaði:** Raforkunotkun í landbúnaði var 44 GWh meiri en spáð var árið 2005 og skýrist það annars vegar af meiri raforkunotkun í gróðurhúsum og hins vegar meiri rafhitun íbúnaðarhúsnæðis á býlum. Á síðustu fjórum árum hefur raforkunotkun gróðurhúsa aukist um 8,6 GWh á ári og er orðin 69 GWh sem er tæpur þriðjungur af raforkunotkun landbúnaðar. Gert er ráð fyrir að notkunin aukist um 3 GWh á ári næstu 5 ár. Í lok spátímabilsins verður raforkunotkun garðyrkju rúmar 110 GWh sem er um 40% af raforkunotkun landbúnaðar. Þó svo að býlum þar sem landbúnaður er aðalvinnugrein fari fækkandi skilar það sér ekki strax í raforkunotkun þar sem notkun heimila í dreifbýli er oft flokkuð áfram með landbúnaði þó svo að hann sé ekki lengur aðalvinnugreinin.
- 7) **Raforkunotkun í iðnaði:** Raforkunotkun í iðnaði er ekki hægt að bera beint saman við fyrra ár í töflunum hér á eftir þar sem nú er tekin út sú notkun sem vinnslufyrirtæki nota eða selja beint án þess að orkan fari um kerfi dreifiveitna. Þetta gerir það að verkum að 73 GWh af byggingarafmagni er ekki talið nú með iðnaði. Ef tekið er tillit til þessa verður raforkunotkun í iðnaði 19 GWh minni en gert var ráð fyrir í spánni 2005. Þetta stafar mest af dræmri loðnuveiði síðastliðin ár og hefur notkun fiskimjolsverksmiðja á ótryggðri orku minnkað um 30 GWh frá árinu 2004 til 2007. Notkun raforku við framkvæmdir á Austurlandi vegna stóriðju og virkjana var um 50 GWh meiri en áætlun gerði ráð fyrir, aðallega vegna aukinnar notkunar við byggingu Kárahnjúkavirkjunar. Notkun vegna virkjunarinnar var um 63 GWh umfram spána frá 2005. Aftur á móti var raforkunotkun við byggingu álvers Fjarðaáls um 1 GWh minni en gert var ráð fyrir í spánni frá 2005. Nú er gert ráð fyrir að orkunotkun vegna byggingar Kárahnjúkavirkjunar verði um 30 GWh árið 2008 og 5 GWh árið 2009. Í spáforsendum árið 2005 (sjá töflu 4.7 í Raforkuspá 2005) var gert ráð fyrir að framkvæmdum lyki árið 2007.

Notkun forgangsorku í fiskiðnaði minnkaði um 20 GWh frá árinu 2004 til 2007. Veiðiráðgjöf Hafrannsóknarstofnunar fyrir fiskveiðiárið 2007 til 2008 gerði ráð fyrir verulegum samdrætti í veiðum á botnfiski og var tekið mið af þessum tillögum í endurreikningi síðasta árs og þá var gert ráð fyrir að botnfiskaflí verði um 450 þúsund tonn árið 2008. Botnfiskaflí var 487 þúsund tonn árið 2007. Veiðiráðgjöf Hafrannsóknarstofnunar fyrir fiskveiðiárið 2008 til 2009 gerir ráð fyrir samdrætti í veiðum á botnfiski. Ákvörðun sjávarútvegsráðherra um leyfilegan hámarksafl er aðeins meiri en tillögur Hafrannsóknarstofnunar. Hér er gert ráð fyrir að botnfiskaflí verði um 380 þúsund tonn árið 2009, sem er tæp 110 þúsund tonn minni en árið 2007. Af þessum sökum mun notkun forgangsorku minnka um tæpar 90 GWh ef miðað er við Raforkuspá frá 2005.

Loðnuveiði hefur gengið verr í ár en í fyrra og er búið að veiða tæp 150 þúsund tonn sem er helmingi minni afli en á sama tíma í fyrra. Kolmunnaveiðin hefur einnig verið minni á þessu ári en á því síðasta. Kolmunnaaflinn er orðin um 160 þúsund tonn en var um 240 þúsund tonn árið 2007. Veiðar á öðrum uppsjávarfiski, aðallega makríl, hafa aukist úr 37 þúsund tonnum í 66 þúsund tonn. Forsendur um notkun á ótryggðri orku í fiskiðnaði eru óbreyttar, nema hvað tilfærsla er milli landshluta. Bræðslustarfsemi HB Granda færir frá Akranesi til Vopnafjarðar. Krossanes verksmiðjan á Akureyri hefur

hætt starfsemi. Engin bræðsla var starfrækt í Grindavík á síðasta ári. Hér er gert ráð fyrir að notkun á ótryggðri orku á árinu 2008 dragist saman um 22 GWh á Suðurnesjum, 10 GWh á Norðurlandi en aukist um 19 GWh á Austurlandi, 6 GWh á Vesturlandi, 3 GWh á höfuðborgarsvæðinu og 2 GWh á Suðurlandi miðað við endurreikning síðasta árs.

Fyrirhugað er að reisa verksmiðjur til að tappa vatni á flöskur í Þorlákshöfn og á Rífi. Einnig er í skoðun vatnsverksmiðjur á Patreksfirði og á Hvammstanga. Hér er um nokkra raforkunotkun að ræða en gert er ráð fyrir að hún geti rúmast innan þeirra almennu forsendna sem hér er miðað við varðandi þróun iðnaðar.

- 8) **Raforkunotkun við þjónustustarfsemi:** Við þennan endurreikning var ákveðið að færa notkunarflokk 0 Óflokkad, 1525 Keflavíkurflugvöllur og önnur NATO starfsemi, 1811 Götu- og hafnarlýsing og 1812 Rafmagn til skipa frá hópnum Annað yfir í Þjónustu og er erfitt að bera saman í þjónustu sem hér kemur fram við eldri.. Notkun í þessum flokkum var 103 GWh árið 2007. Tölur innan sviga er tölur miðað við gömlu skilgreiningu hópsins. Notkun forgangsorku í þjónustu var 112 (9) GWh meira en spáð var. Heildarraforkunotkun í þjónustu var 991 (888) GWh árið 2007 og þar af nam sala á ótryggðri orku um 18 GWh en þar er aðallega um að ræða hitun skóla og sundlauga.

Bandaríkjastjórn ákvað snemma árs 2006 að leggja niður herstöðina á Miðnesheiði og var varnarliðið horfið á braut á seinni hluta ársins. Eitthvað af starfseminni sem var á vegum varnarliðsins mun flytjast yfir til íslenskra yfirvalda, s.s. þjónusta tengd rekstri og öryggi flugvallarins. Orkunotkun varnarliðsins á Suðurnesjum var um 61 GWh árið 2005, 47 GWh árið 2006 og 26 GWh árið 2007 sem er 7 GWh minni notkun en endurreikningur síðasta árs gerði ráð fyrir. Hér er gert ráð fyrir að notkunin verði óbreytt út spátímabilið eða 26 GWh.

Erlendir aðilar hafa verið að kanna möguleika á því að koma á laggirnar netþjónabúum hér á landi, og má í því sambandi nefna netfyrirtækið Yahoo og hugbúnaðarfyrirtækið Microsoft. Netþjónabú eru rafrænar gagnageymslur og miðlarar. Talið er að þörf fyrir netþjónabú í heiminum muni aukast, þar sem magn upplýsinga sem geyma þarf á rafrænu formi vex stöðugt. Fulltrúar Microsoft hafa nefnt að ef af byggingu netþjónabúsins verði hafi þeir hug á því að hefja starfsemi þess innan tveggja til þriggja ára, en það krefst þess að lagður verði nýr ljósleiðari til landsins og að samningur náist um orkukaup. Rætt hefur verið um að aflþörf netþjónabús geti numið tugum megawatta. Landsvirkjun hefur undirritað samning um orkusölu til Verne Holding vegna netþjónabús sem þeir eru að setja upp á Keflavíkurflugvelli. Starfsemin á að hefjast á árinu 2009 og notkunin skv. samningnum verður komin í 25 MW á árinu 2012. Fyrirtækið hefur kauprétt á öðrum 25 MW. Landsvirkjun hefur einnig skrifað undir viljayfirlýsingu við Greenstone ehf. um sölu á 50 MW til tveggja fyrirhugaðra netþjónabúa sem hefja eiga rekstur árið 2010.

Raforkunotkun vegna bifreiða er endurmetin og er stuðst við forsendur frá Eldsneytisþá 2008. Þar er gert ráð fyrir að á árinu 2030 verði um 17% af eldsneytisþörf bifreiða fengin frá öðrum orkugjafa en bensíni eða díselolíu. Hér er gert ráð fyrir að 25% af þessum

bifreiðum verði rafmangsbílar árið 2015 og 90% árið 2030. Raforkunotkun þessara bifreiða verður um 140 GWh árið 2030 sem er um 100 GWh aukning frá fyrri spá.

- 9) **Veitur:** Breyting var gerð á framsetningu gagna við endurreikning á árinu 2006 á þann hátt að raforkunotkun vinnslufyrirtækja á svæðum virkjana var talin sér þar sem sú orka fer hvorki um flutnings- né dreifikerfi raforku, þetta sést í töflum 3, 4 og 5. Þetta er raforkunotkun á Nesjavöllum, í Hellisheiðarvirkjun, í Svartsengi, á Reykjanesi og eigin notkun Landsvirkjunar. Árið 2006 er þessi notkun samtals 248 GWh og er hluti hennar vegna dælingar á vatni (115 GWh) en einnig er um að ræða töp í spennum virkjana sem áður töldust með flutningstöpum. Með tilkomu Kárahnjúkavirkjunar og aukinnar vinnslu Hellisheiðarvirkjunar og Reykjanesvirkjunar varð þessi notkun 310 GWh árið 2007. Heildarnotkun í veitustarfsemi var 587 GWh árið 2007 sem er 68 GWh meira en árið áður og er aukningin aðallega til komin vegna virkjananna sem nefndar eru hér að undan. Miðað er við að töp í spennum þessara virkjana nemi um 0,5% af vinnslunni. Áætlað er að samhliða aukinni vinnslu Kárahnjúkavirkjunar og Hellisheiðarvirkjunar mun notkun vinnslufyrirtækja aukast um 13 GWh árið 2008.
- 10) **Fiskveiðar (áður Annað):** Við þennan endurreikning var hópurinn Annað felldur niður en í staðin koma Fiskveiðar og er þetta gert samkvæmt tillögu Orkustofnunar til samræmingar við alþjóðlega orkutölfræði. Í hópunum Fiskveiðar eru notkunarflokkarnir 109 Fiskirækt, 122 Fiskveiðar og 123 Sportveiðar, en þessir notkunarflokkar voru áður í hópunum Annað. Aðrir notkunarflokkar úr hópunum Annað færast yfir í Þjónustu, en það eru notkunarflokkarnir 0 Óflokkað, 1525 Keflavíkurflugvöllur og önnur NATO starfsemi, 1811 Götu- og hafnarlýsing og 1812 Rafmagn til skipa. Notkun í fiskveiðum var 38 GWh árið 2007.
- 11) **Flutnings- og dreifitöp:** Flutningskerfi Landsnets tók yfir hluta af aðveitukerfi landsins árið 2005 og teljast því töp í því kerfi nú með flutningstöpum. Flutningstöp árið 2007 voru 330 GWh sem er um 2,9% af orku sem fer inn á flutningskerfi Landsnets eða 2,8% af vinnslu virkjana þar sem nokkrar smávirkjanir afhenda orku beint inn á dreifikerfin. Töp sem áætluð hafa verið af ótryggðri orku hafa að stórum hluta verið í þessu kerfi og af þeim sökum eru dreifitöp ótryggðrar orku minnkuð úr 4,5% í 2% frá og með árinu 2005. Frá og með árinu 2006 eru dreifitöp ótryggðrar orku á Austurlandi og Suðurlandi reiknuð 1%. Spennar í virkjunum tilheyra nú virkjununum og töp í þeim eru því ekki lengur talin með flutningstöpum. Flutningstöp voru 3% á árinu 2005 eða svipuð og þau voru árið 2004 og hafa því tveir fyrrnefndu þættirnir nokkurn veginn vegið hvor annan upp, þ.e. meiri töp vegna aukins umfangs kerfisins jafnast út á móti því að töp í spennum virkjana flytjast yfir til vinnslufyrirtækjanna. Dreifitöp eru reiknuð út frá mismun á mældri orku inn á dreifikerfin og notkun samkvæmt notkunarskýrslum. Orka inn á dreifikerfin er sú orka sem dreifiveita fær afhenta frá Landsneti að viðbætti orkuframleiðslu smávirkjana og dísilvéla beint inn á dreifikerfið og síðan er dregin frá innmötun inn á flutningskerfið frá dreifikerfinu. Dreifitöpum var breytt í samræmi við rauntölur síðasta árs.

- 12) **Orkunotkun stóriðju:** Orkunotkun stóriðjufyrirtækja var aðeins undir gerðum orkusamningum fyrir árið 2007. Orkunotkunin var 8.133 GWh en í samningum er miðað við 8.290 GWh. Alcoa hefur samið við Landsvirkjum, til viðbótar fyrri samningum, um kaup á 40 MW í afli eða um 327 GWh í orku. Landsnet treystir sér ekki til að flytja nema 20 MW til viðbótar því sem fyrir er og er því óljóst hvenær Alcoa geti nýtt sér þennan viðbótarsamning að fullu. Hér er gert ráð fyrir 40 MW viðbót til Alcoa, sjá töflu 1 á bls 20.

Í ágústmánuði 2007 samdi ítalska fyrirtækið Becromal við Landsvirkjun um kaup á 75 MW vegna aflþynnuverksmiðju sem rísa á í Krossanesi við Akureyri. Orkuþörf verksmiðjunnar verður um 640 GWh þegar hún verður komin í fullan rekstur, fyrirhugða er að hefja starfsemi seint á árinu 2008 eða í byrjun árs 2009. Íslenska fjárfestingarfélagið Strokkur Energy ehf. mun eiga 40% í verksmiðjunni á móti Becromal. Aflþynnur eru notaðar í rafþetta en eftirspurn eftir þeim hefur aukist enda eru þeir notaðir í ýmsan rafeindabúnað.

Á árinu 2007 gerði Norðurál orkusamning annars vegar við Hitaveitu Suðurnesja og hins vegar við Orkuveitu Reykjavíkur um að afhenda orku til fyrirhugaðs álvers í Helguvík og þar er gert ráð fyrir að afhenda 250 MW til fyrsta áfanga álversins sem fyrirhugað er að hefji starfsemi á seinni hluta ársins 2010. Framleiðslugeta fyrsta áfanga verður 150 þúsund tonn á ári og verður árleg orkunotkun álversins um 2.000 GWh. Í fréttatilkynningu Norðuráls hefur komið fram að á síðari stigum mun fullbúið álver afkasta 250 þúsund tonnum á ári og aflþörfin vera um 435 MW. Í byrjun júní 2008 var tekin skóflustunga að álveri Norðuráls í Helguvík. Búið er að semja um byggingu á kerskála og er áætlað að rekstur hefjist fyrir árslok 2010. Umhverfisstofnun auglýsti í júní drög að starfsleyfi fyrir 250 þúsund álveri og er frestur til að gera athugasemdir ekki liðinn. Þar sem ekki hefur verið gengið frá öllum þáttum vegna framkvæmda í Helguvík er ekki gert ráð fyrir þessari notkun í endurreikningnum núna.

Í júní 2008 framlengdu fulltrúar Alcoa, ríkisstjórnar Íslands og Norðurþings viljayfirlýsingu frá árinu 2006 um rannsóknir á hagkvæmni þess að reisa álver á Bakka við Húsavík. Til skoðunar er 250 þúsund tonna álver sem verði komið í rekstur árið 2015. Nýleg ákvörðun umhverfisráðherra um að allar framkvæmdir tengdar áverinu þurfi að fara í sameiginlegt umhverfismat gæti seinkað eitthvað byggingu álversins.

Hafnfirðingar höfnuðu í íbúakosningu, þann 31. mars 2007, nýju deiliskipulagi sem gerði ráð fyrir stækkun álvers Rio Tinto Alcan í Straumsvík í 460 þúsund tonna ársframleiðslu. Alcan hefur skoðað aðra möguleika hér á landi svo sem að fyrirtækið reisi nýja verksmiðju á Keilisnesi eða við Þorlákshöfn. Slík áform hafa verið lögð til hliðar eftir stefnubreytingu Landsvirkjunar hvað varðar sölu á raforku til nýrra álvera á Suður- og Vesturlandi. Í júní/júlí 2008 sótti Alcan um mengunarkvóta vegna aukinnar framleiðslu í Straumsvík úr 180 þúsund tonnum í 215 þúsund tonn sem á að fást með tæknilegum endurbótum á núverandi álveri. Aflþörf vegna þessarar aukningar er um 75 MW en þessi aukning er ekki tekin með núna þar sem ekki liggur endanlega fyrir hvernig staðið verður að þessari aukningu.



Fleiri aðilar hafa sýnt áhuga á að byggja álver við Þorlákshöfn. Bæjarstjórn Ölfuss ásamt fleiri aðilum hafa unnið að stofnun fyrirtækisins Þórsáls sem hefur í hyggju að standa að uppbyggingu álvers og álgarða við Þorlákshöfn. Fyrirhugað er að reisa álver með 60 þúsund tonna framleiðslugetu á ári sem gæti stækkað í 270 þúsund tonn. Einnig er stefnt á fullvinnslu áls í iðngörðum. Í desember 2007 undirrituðu Landsvirkjun og Becromal á Íslandi viljayfirlýsingu um viðræður vegna raforkukaupa til hreinkísilverksmiðju sem yrði starfrækt í Þorlákshöfn og myndi nota allt að 150 MW og um 1.300 GWh á ári. Hreinkísill er notaður í framleiðslu sólarrafala.



### 3 ÁÆTLUÐ RAFORKUNOTKUN

Raforkuspáin hefur verið endurreiknuð og eru niðurstöðurnar sýndar í töflum 2 til 8 auk þess sem notkun stóriðju samkvæmt þegar gerðum samningum er sýnd í töflu 1.

Rauntölur um raforkunotkun eru í töflunum hér að aftan einungis sýndar frá árinu 2000 en þeir sem vilja sjá tölur lengra aftur í tímann geta fundið þær í eldri raforkuspám Orkuspárnefndar. Tafla 2 sýnir notkunina á landinu næstu árin samkvæmt spánni þar sem hún er greind niður á almenna notkun með dreifitöpum, almenna ótryggða notkun með dreifitöpum, núverandi stóriðju og flutningstöp. Orkunotkun stóriðju er ekki skipt í töflunni á milli forgangsorku og ótryggðrar orku eins og gert hefur verið í fyrri skýrslum þar sem sú skipting er ekki lengur mjög skýr í samningum um slíka sölu eins og hún var áður fyrr. Á síðustu árum hefur verið metið að ákvæði samninga jafngildi að um 10% orkunnar séu ótryggð orka en frá og með endurreikningi frá árinu 2006 er slíku mati hætt. Ótryggð orka almennra notenda er í samræmi við þá samninga sem gerðir hafa verið um þessa notkun auk áætlunar um nýja samninga á næstu árum og sýnir því þann markað sem er til staðar en notkunin getur verið minni í einstökum árum þegar slík orka er ekki að fullu tiltæk auk þess sem aflabrestur á uppsjávarfiski getur gert það að verkum að notkunin verði nokkru minni en áætlanir gera ráð fyrir.

Tafla 3 sýnir almenna notkun greinda niður á þætti og nær hún einungis til forgangsorku. Þar kemur fram að aukning forgangsorku var 5,0% árið 2007, 5,3% árið 2006, 4,7% árið 2005 og 5,3% árið 2004 en mikil aukning þessi ár er vegna mikils hagvaxtar samhliða virkjana- og stóriðjuframkvæmdum. Á árinu 2008 hægir á aukningu notkunar þegar stóriðjuframkvæmdum á Austurlandi lýkur og raforkunotkun við framkvæmdirnar fellur niður. Þegar til lengri tíma er litið er búist við að notkunin aukist um 2,1% á ári. Frá og með árinu 2005 er notkun hjá vinnslufyrirtækjum sýnd í sér dálki aftan við dreifitöpin þar sem sú notkun fer ekki um dreifikerfið. Þessi notkun flokkaðist áður að mestu til veitna og flutningstapa. Þar að auki fluttist þá hluti dreifitapanna yfir í flutningstöp vegna aukins umfangs flutningskerfisins en á móti færðust töp í spennum virkjana yfir í dálkinn Vinnslufyrirtæki. Eins og áður er komið fram virðast þessar tvær breytingar á flutningstöpunum nánast jafnast út svo þau eru svipuð og fyrir breytinguna.

Í töflu 4 er ótryggða orkan sýnd og öll almenn raforkunotkun er síðan greind niður á þætti í töflu 5. Almennri notkun, að meðtöldum dreifitöpum, er skipt niður á landshluta í töflum 6 til 8 eftir því hvort um ræðir forgangsorku, ótryggða orku eða orku alls.

Fimm fyrirtæki eru talin hér til orkufreks iðnaðar en það eru Rio Tinto Alcan (áður Íslenska álfélagið), Íslenska járnblendifélagið (í eigu Elkem), Norðurál (í eigu Century Aluminum), Alcoa og Becromal. Alcoa hóf álframleiðslu á Reyðarfirði vorið 2007 og Becromal fyrirhugar að hefja starfsemi aflþynnuverksmiðju á árinu 2009. Í töflu 1 sést orkunotkun samkvæmt þegar gerðum samningum stóriðjufyrirtækja fram til ársins 2013.

**Tafla 1 Raforkunotkun stóriðjufyrirtækja næstu árin. (\* rauntölur)**

Ár	ALCAN		Íslenska járnblendi- félagið		Norðurál		ALCOA Fjarðaál		Becromal		Samtals	
	GWh	MW	GWh	MW	GWh	MW	GWh	MW	GWh	MW	GWh	MW
2007*	2.863	339	1.002	130	3.590	469	657	312	0	0	8.113	1.250
2008	2.759	335	981	130	3.872	485	5.031	615	0	0	12.643	1.565
2009	2.759	335	981	130	3.872	485	5.031	615	476	75	13.119	1.640
2010	2.759	335	981	130	3.872	485	5.031	615	638	75	13.281	1.640
2011	2.759	335	981	130	3.872	485	5.031	615	638	75	13.281	1.640
2012	2.759	335	981	130	3.872	485	5.031	615	638	75	13.281	1.640
2013	2.759	335	981	130	3.872	485	5.031	615	638	75	13.281	1.640

**Tafla 2 Spá um raforkunotkun, forgangsorka og ótryggð orka. Almenn notkun að meðtöldum dreifitöpum og núverandi og samþykkt ný stóriðja. (\* rauntölur)**

Ár	Almenn forgangsnotkun með dreifitöpum		Almenn ótryggð notkun m. dreifitöpum		Núverandi stóriðja		Flutnings- töp		Samtals	
	GWh	MW	GWh	MW	GWh	MW	GWh	MW	GWh	MW
2000*	2.441	417	335	74	4.682	581	221	43	7.679	
2001*	2.494	434	330	76	4.955	631	249	54	8.028	
2002*	2.548	430	370	80	5.221	627	271	46	8.410	
2003*	2.580	443	426	91	5.231	624	261	44	8.498	1.157
2004*	2.718	491	418	95	5.232	626	255	47	8.623	1.177
2005*	2.845	504	391	93	5.191	627	254	45	8.681	1.201
2006*	2.995	530	396	82	6.265	847	269	45	9.925	1.436
2007*	3.143	562	390	88	8.113	1.250	330	54	11.976	1.825
2008	3.175	568	419	93	12.643	1.565	416	73	16.654	2.212
2009	3.149	564	434	97	13.119	1.565	428	75	17.131	2.212
2010	3.222	577	456	101	13.281	1.565	435	76	17.393	2.228
2015	3.631	651	468	104	13.281	1.565	446	78	17.825	2.296
2020	4.069	730	483	107	13.281	1.565	457	80	18.289	2.374
2025	4.551	818	495	110	13.281	1.565	470	82	18.797	2.460
2030	5.035	905	505	112	13.281	1.565	483	85	19.304	2.545

**Tafla 3 Spá um almenna raforkunotkun greind niður á flokka, forgangsorka. (\* rauntölur)**

Ár	Íbúa- fjöldi	Heimili GWh	Land- búnaður GWh	Iðn- aður GWh	Þjón- usta GWh	Veitur GWh	Annað / Fisk- veiðar GWh	Orku- sala GWh	Dreifi- töp GWh	Vinnslu- fyrirtæki GWh	Orku- kaup GWh	Aukn- ing %	Aflþörf dreif- ingar MW	Aflþörf vinnslu- fyrirtækja MW
2000*	281.154	639	188	420	642	230	182	2.301	140		2.441	3,5	417	
2001*	285.025	641	188	427	655	230	187	2.327	167		2.494	2,2	434	
2002*	287.559	677	187	421	686	233	182	2.385	163		2.548	2,2	430	
2003*	289.272	676	182	424	692	231	185	2.389	191		2.580	1,3	443	
2004*	292.587	718	195	477	732	239	186	2.546	172		2.718	5,3	491	
2005*	295.864	743	204	418	755	96	179	2.395	172	278	2.845	4,7	457	47
2006*	304.334	797	213	431	815	98	160	2.514	139	342	2.995	5,3	479	51
2007*	311.396	827	224	439	973	99	38	2.600	160	383	3.143	5,0	503	59
2008	317.213	856	228	390	1.010	107	38	2.630	172	374	3.175	1,0	510	58
2009	320.475	869	225	366	1.024	108	38	2.629	171	349	3.149	-0,8	510	54
2010	323.750	885	226	359	1.082	109	38	2.700	175	347	3.222	2,3	524	53
2015	340.810	961	244	362	1.344	120	40	3.070	196	365	3.631	1,8	595	56
2020	357.269	1.047	259	444	1.533	141	42	3.465	221	384	4.069	2,4	671	59
2025	372.391	1.141	273	515	1.782	148	43	3.901	247	403	4.551	2,1	756	62
2030	385.724	1.243	284	559	2.056	153	45	4.340	272	424	5.035	2,1	840	65

Tafla 4 Spá um almenna raforkunotkun greind niður á flokka, ótryggð orka. (\* rauntölur)

Ár	Íbúa- fjöldi	Heimili GWh	Land- búnaður GWh	Iðn- aður GWh	Þjón- usta GWh	Veitur GWh	Annað / Fisk- veiðar GWh	Orku- sala GWh	Dreif- töp GWh	Vinnslu- fyrirtæki GWh	Orku- kaup GWh	Aukn- ing %	Aflþörf dreif- ingar MW	Aflþörf vinnslu- fyrirtækja MW
2000*	281.154	0	0	129	11	177	0	317	18		335	12,1	74	
2001*	285.025	0	0	130	11	173	0	314	17		330	-1,4	76	
2002*	287.559	0	0	159	14	179	0	351	19		370	11,9	80	
2003*	289.272	0	0	215	14	175	0	404	22		426	15,2	91	
2004*	292.587	0	0	202	16	178	0	395	22		418	-1,9	95	
2005*	295.864	0	0	191	17	175	0	383	7,8		391	-6,4	93	
2006*	304.334	0	0	201	17	172	0	391	5,7		396	1,4	82	
2007*	311.396	0	0	189	18	178	0	384	5,8		390	-1,6	88	
2008	317.213	0	0	210	19	184	0	413	6,0		419	7,3	93	
2009	320.475	0	0	222	19	187	0	428	6,2		434	3,7	97	
2010	323.750	0	0	242	19	188	0	449	6,4		456	4,9	101	
2015	340.810	0	0	248	21	193	0	461	6,6		468	0,5	104	
2020	357.269	0	0	251	23	202	0	476	6,8		483	0,6	107	
2025	372.391	0	0	255	24	210	0	488	7,0		495	0,5	110	
2030	385.724	0	0	258	26	214	0	498	7,1		505	0,4	112	

**Tafla 5 Spá um almenna raforkunotkun greind niður á flokka, forgangsorka og ótryggð orka. (\* rauntölur)**

Ár	Íbúa- fjöldi	Heimili GWh	Land- búnaður GWh	Iðn- aður GWh	Þjón- usta GWh	Veitur GWh	Annað/ Fisk- veiðar GWh	Orku- sala GWh	Dreif- töp GWh	Vinnslu- fyrirtæki GWh	Orku- kaup GWh	Aukn- ing %	Aflþörf dreif- ingar MW	Aflþörf vinnslu- fyrirtækja MW
2000*	281.154	639	188	549	653	407	182	2.618	158		2.776	4,6	460	
2001*	285.025	641	188	557	666	402	187	2.641	184		2.825	1,8	472	
2002*	287.559	677	187	580	699	411	182	2.736	182		2.918	3,3	489	
2003*	289.272	676	182	638	706	406	185	2.793	213		3.006	3,0	517	
2004*	292.587	718	195	678	748	416	186	2.941	194		3.136	4,3	533	
2005*	295.864	743	204	608	772	271	179	2.778	180	278	3.236	3,2	528	47
2006*	304.334	797	213	632	832	271	160	2.905	144	342	3.391	4,8	538	51
2007*	311.396	827	224	628	991	277	38	2.984	166	383	3.533	4,2	550	59
2008	317.213	856	228	600	1.029	291	38	3.043	178	374	3.594	1,7	561	58
2009	320.475	869	225	588	1.043	295	38	3.058	177	349	3.584	-0,3	563	54
2010	323.750	885	226	602	1.101	297	38	3.149	181	347	3.677	2,6	579	53
2015	340.810	961	244	610	1.364	313	40	3.531	203	365	4.099	1,6	644	56
2020	357.269	1.047	259	695	1.556	343	42	3.940	227	384	4.551	2,2	719	59
2025	372.391	1.141	273	769	1.806	357	43	4.390	253	403	5.046	1,9	801	62
2030	385.724	1.243	284	817	2.082	367	45	4.838	279	424	5.540	1,9	882	65



**Tafla 6 Spá um almenna raforkunotkun að meðtalinni notkun vinnslufyrirtækja, forgangsorka, greind niður á landshluta. (\* rauntölur)**

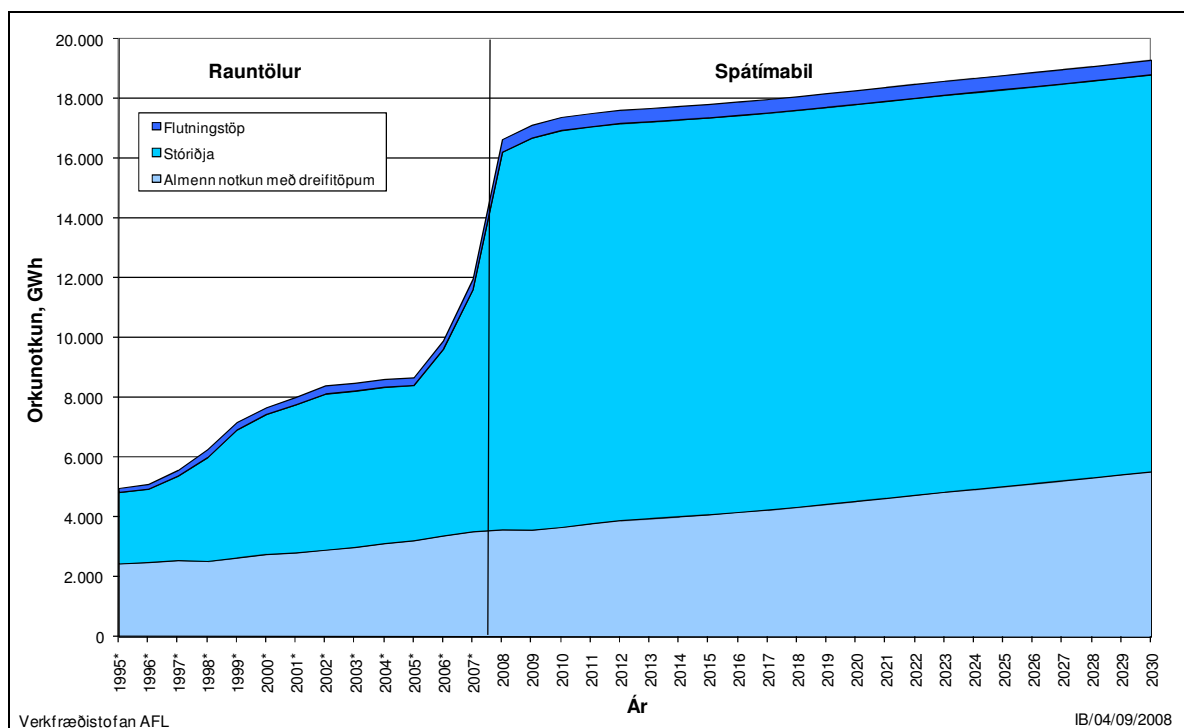
Ár	SN GWh	HS GWh	VL GWh	VF GWh	NL GWh	AL GWh	SL GWh
2000*	226,7	945,3	194,3	134,3	392,7	223,9	323,8
2001*	230,7	981,7	189,3	132,9	398,6	226,6	334,5
2002*	235,4	1.005,6	187,6	135,7	402,9	224,6	356,4
2003*	235,7	1.036,2	182,8	133,2	396,0	233,2	363,2
2004*	232,8	1.074,4	194,0	135,5	401,1	286,7	393,5
2005*	229,7	1.122,1	196,3	131,7	406,7	327,4	430,8
2006*	238,4	1.190,0	206,9	131,4	406,6	351,8	469,7
2007*	240,1	1.296,2	217,9	129,0	421,6	339,9	498,1
2008	244,8	1.358,7	217,9	129,0	427,9	294,4	502,8
2009	264,9	1.365,7	216,6	126,8	422,2	255,6	497,5
2010	317,4	1.391,9	216,8	125,8	421,1	248,5	500,3
2015	444,2	1.608,1	228,0	128,9	438,2	250,6	533,0
2020	471,6	1.878,9	244,6	139,3	473,7	276,6	584,2
2025	497,6	2.219,0	260,0	147,8	507,9	299,6	619,0
2030	520,2	2.591,9	273,0	152,0	537,6	312,5	648,0

**Tafla 7 Spá um almenna raforkunotkun, ótryggð orka, greind niður á landshluta. (\* rauntölur)**

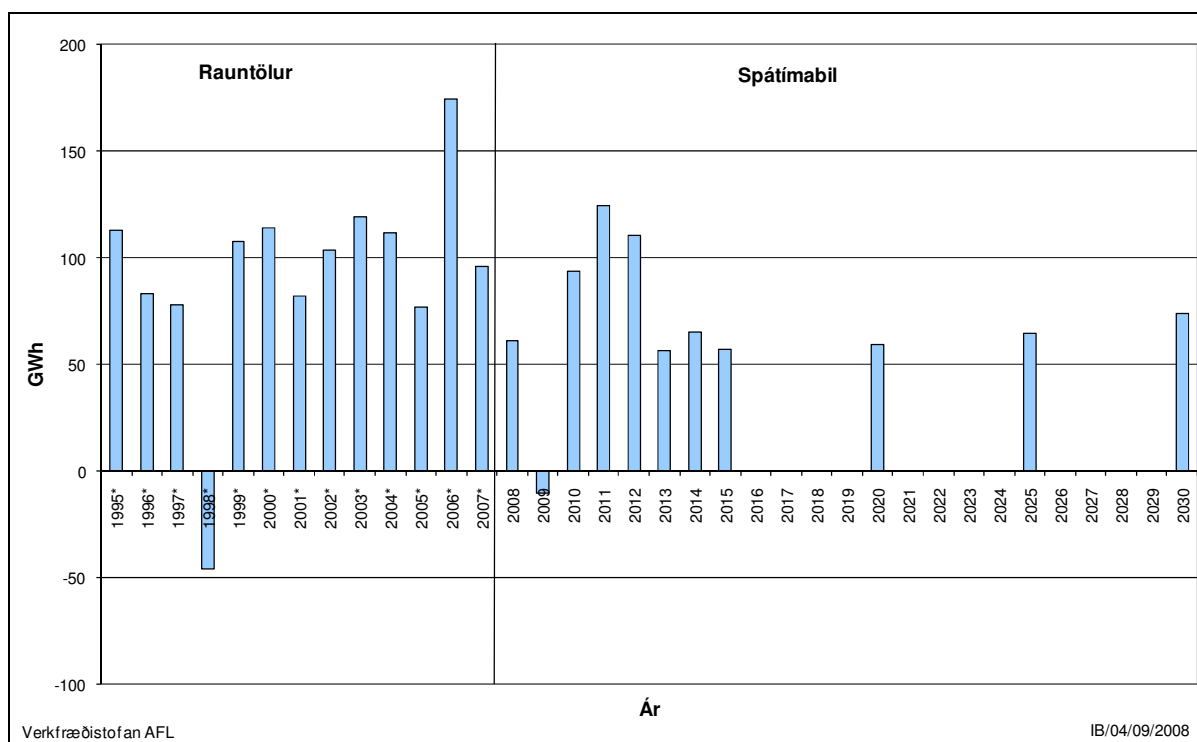
Ár	SN GWh	HS GWh	VL GWh	VF GWh	NL GWh	AL GWh	SL GWh
2000*	33,2	9,7	0,7	77,3	65,4	72,5	76,2
2001*	28,4	11,3	0,9	77,2	67,5	77,1	68,0
2002*	34,1	13,0	0,9	79,5	71,8	98,1	72,6
2003*	28,3	12,8	4,5	79,2	69,8	147,4	83,9
2004*	8,6	15,7	6,9	84,5	60,2	156,7	85,2
2005*	8,7	16,2	4,7	84,5	59,0	135,1	82,8
2006*	5,4	21,3	13,8	83,9	53,7	133,7	84,4
2007*	10,0	26,0	17,2	85,3	47,8	113,6	90,1
2008	10,2	26,6	17,0	83,9	47,6	140,3	93,0
2009	10,3	27,1	17,1	84,2	47,8	153,8	94,1
2010	10,3	27,7	17,2	84,1	48,0	173,3	94,9
2015	10,6	30,5	17,4	85,0	48,8	175,9	99,6
2020	11,0	32,4	17,8	88,8	49,6	179,6	103,3
2025	11,4	34,3	18,2	91,6	50,4	182,9	106,7
2030	11,7	36,2	18,6	92,5	51,2	185,4	109,6

**Tafla 8 Spá um almenna raforkunotkun að meðtalinni notkun vinnslu-  
fyrirtækja, forgangs- og ótryggð orka, greind niður á landshluta.  
(\* rauntölur)**

Ár	SN GWh	HS GWh	VL GWh	VF GWh	NL GWh	AL GWh	SL GWh
2000*	259,9	955,0	195,0	211,6	458,1	296,3	400,0
2001*	259,1	993,0	190,2	210,2	466,1	303,7	402,5
2002*	269,5	1.018,6	188,5	215,3	474,6	322,6	428,9
2003*	264,0	1.049,0	187,3	212,4	465,8	380,6	447,0
2004*	241,4	1.090,1	200,9	220,0	461,3	443,4	478,6
2005*	238,3	1.138,3	201,0	216,1	465,7	462,5	513,6
2006*	243,7	1.211,2	220,7	215,3	460,4	485,5	554,1
2007	250,1	1.322,3	235,2	214,3	469,4	453,6	588,2
2008	255,0	1.385,3	234,9	212,8	475,5	434,7	595,9
2009	275,2	1.392,9	233,7	211,0	470,0	409,4	591,6
2010	327,8	1.419,6	234,0	209,9	469,1	421,8	595,2
2015	454,9	1.638,6	245,5	213,9	487,0	426,6	632,6
2020	482,5	1.911,3	262,4	228,2	523,3	456,2	687,5
2025	508,9	2.253,3	278,2	239,4	558,3	482,4	725,7
2030	531,9	2.628,0	291,6	244,6	588,9	497,9	757,6



**Mynd 1** Spá um raforkunotkun, forgangs- og ótryggð orka, tímabilið 2008–2030 ásamt rauntölum áráanna 1995–2007.



**Mynd 2** Aukning almennrar raforkunotkunar, forgangs- og ótryggð orka, árin 2008–2030 ásamt rauntölum áráanna 1995–2007 (leiðrétt fyrir hitastig).

## 4 SAMANBURÐUR VIÐ SPÁ FRÁ 2005

Áætluð notkun í lok spátímabils hefur hækkað frá spánni frá 2005 eins og fram kemur í töflum 9 til 11. Þessi hækkun verður í þjónustu, heimilum og landbúnaði. Meginskýring þessarar hækkunar er sú að nú er gert ráð fyrir meiri hagvexti en áður sem skilar sér sérstaklega í aukinni notkun í þjónustu og iðnaði. Einnig er nú gert ráð fyrir meiri fólksfjölda á landinu og að nýjar íbúðir verði stærri en áður var miðað við. Aukin notkun í landbúnaði er vegna aukinnar notkunar til lýsingar í gróðurhúsum og vegna aukins fólksfjölda. Fyrirhuguð netþjónabú og notkun rafbíla hafa þau áhrif að notkun í flokknum þjónustu eykst. Gerð var nú sú breyting á flokkun notkunar að stór hluti notkunar sem áður flokkaðist undir Annað færast yfir í Þjónustu. Þetta er meðal annars notkun vegna götulýsingar og starfsemi varnariðs. Í staðin kemur nú nýr flokkur sem kallast Fiskveiðar, sjá nánar útskýringar í kafla 2 á bls 15. Vert er að hafa þetta í huga þegar tafla 11 er skoðuð. Eins og nefnt var í kafla 2 flyst hluti af notkuninni sem í spánni frá 2005 tilheyrði iðnaðar- og veitustarfsemi yfir í nýjan þátt sem kallast „Vinnslufyrirtæki“. Þetta er gert til að hægt sé að sjá þá notkun sem fer um dreifikerfin en það sem flokkað er með vinnslufyrirtækjum er ekki flutt um dreifikerfin né flutningskerfið. Breytingarnar á þessum flokkum milli árána 2004 og 2005 eru því ekki raunverulegar breytingar í notkun heldur vegna breyttrar flokkunar á notkun.

**Tafla 9 Breytingar á áætlaðri raforkunotkun frá síðustu útgefnu spá, forgangsorka. (\* rauntölur)**

Ár	Almenn forgangsnotkun með dreifitöpum		Almenn ótryggð notkun m. dreifitöpum		Núverandi stóriðja		Flutnings-töp		Samtals	
	GWh	MW	GWh	MW	GWh	MW	GWh	MW	GWh	MW
2005*	-29	-15	-60	-9	-69	-1	-29	-10	-188	2
2006*	27	0	-58	-21	58	-4	-50	-16	-22	0
2007*	204	37	-66	-16	-1.477	-139	-51	-19	-1.390	-133
2008	234	43	-41	-11	743	176	24	-2	960	249
2009	161	30	-36	-10	619	106	19	-3	762	168
2010	188	35	-32	-10	781	106	24	-2	960	173
2015	309	58	-29	-9	781	106	27	-2	1.088	187
2020	444	83	-16	-6	781	106	31	-1	1.239	213
2025	596	111	-5	-4	781	106	35	0	1.406	242
2030	704	132	4	-2	781	106	38	0	1.527	264

Vegna tafa á gangsetningu Fljótsdalsvirkjunar og uppkeyrslu Fjarðaáls var notkun stóriðju minni á árinu 2007 en spáin frá 2005 gerði ráð fyrir. Síðan hefur bæst við eitt nýtt stóriðjufyrirtæki.

Þær breytingar sem gerðar eru nú á spánni leiða af sér aukna notkun í öllum landshlutum fyrir utan Vestfirði. Netþjónabú og önnur starfsemi á fyrrum varnarsvæði munu auka raforkunotkun á Suðurnesjum og vege upp áhrif brottflutnings varnarliðsins, Í lok spátímabilsins er raforkunotkun á Suðurnesjum tæpar 240 GWh umfram spánna frá 2005.

**Tafla 10 Breyting á áætlaðri almennri raforkunotkun frá síðustu útgefnu spá, forgangsorka, greind niður á landshluta. (\* rauntölur)**

Ár	SN GWh	HS GWh	VL GWh	VF GWh	NL GWh	AL GWh	SL GWh
2005*	-10	-33	-3	-5	12	-17	27
2006*	-6	-26	3	-8	4	2	59
2007*	-5	57	14	-12	16	50	84
2008	-1	90	12	-13	18	43	85
2009	17	66	9	-17	8	1	76
2010	68	62	7	-19	3	-9	75
2015	183	88	5	-24	-5	-19	81
2020	204	132	12	-15	11	4	96
2025	222	209	17	-8	25	21	110
2030	236	273	20	-5	34	28	118

**Tafla 11 Breyting á áætlaðri almennri raforkunotkun frá síðustu útgefnu spá, forgangsorka, greind niður á flokka. (\* rauntölur)**

Ár	Íbúa- fjöldi	Heimili GWh	Land- búnaður GWh	Iðn- aður GWh	Þjón- usta GWh	Veitur GWh	Annað / Fiskveið ar GWh	Orku- sala GWh	Dreif- töp GWh	Vinnslu- fyrirtæki GWh	Orku- kaup GWh	Aukn- ing %	Aflþörf dreif- ingar MW	Aflþörf vinnslu- fyrirtækja MW
2005*	709	-13	18	-115	-32	-150	-9	-299	-8	278	-29		-15	
2006*	6.912	28	30	-109	-38	-152	-28	-269	-46	342	27		0	
2007*	11.756	43	43	-48	111	-153	-152	-155	-23	383	204		37	
2008	15.395	52	50	-62	132	-146	-154	-128	-12	374	234		43	
2009	16.535	50	48	-97	128	-147	-155	-173	-15	349	161		30	
2010	17.726	50	51	-111	167	-147	-157	-146	-13	347	188		35	
2015	24.949	49	68	-166	310	-145	-165	-48	-8	365	309		58	
2020	32.413	57	79	-113	356	-143	-176	59	1	384	444		83	
2025	39.587	68	89	-75	430	-141	-189	182	11	403	596		111	
2030	46.833	88	99	-68	488	-141	-203	262	18	424	704		132	





## RITASKRÁ

- Fjármálaráðuneytið. 2008. *Þjóðhagsspá fyrir árin 2008-2013*. Þjóðarbúskapurinn. Vorskýrsla 2008.
- Fjármálaráðuneytið. 2007. *Endurskoðuð þjóðhagsspá 2007-2009*. Þjóðarbúskapurinn. Sumarskýrsla 2007.
- Glitnir. 2008. *Þjóðhagsspá 2008-2011*. Greining Glitnis.
- Hafrannsóknastofnun. 2008. *Nytjastofnar sjávar 2007/2008. Aflahorfur fiskveiðiárið 2008/2009*.
- Hagstofa Íslands. 2008. *Ýmsar upplýsingar*. Fengnar af [www.hagstofa.is](http://www.hagstofa.is).
- Kaupþing. 2008. *Efnahagshorfur að vori. Hagspá 2008 til 2010*.
- Landsbankinn. 2007. *Endurskoðuð hagspá 2008-2010*.
- Norðurál. 2007. *Hitaveita Suðurnesja og Norðurál undirrita orkusamning vegna álvers í Helguvík*. Fengnar af [www.nordural.is](http://www.nordural.is)
- Norðurál. 2006. *Norðurál, HS og OR undirrita yfirlýsingu um orkusölu til álvers í Helguvík*. Fengnar af [www.nordural.is](http://www.nordural.is)
- Orkuspárnefnd. 2008. *Almennar forsendur orkuspáa 2008. Samantekt fyrir vinnuhópa Orkuspárnefndar*. Birt á vef Orkuspárnefndar, [www.orkuspa.is](http://www.orkuspa.is).
- Orkuspárnefnd. 2008. *Eldsneytisspá 2008–2050*. OS-2008.
- Orkuspárnefnd. 2007. *Raforkuspá 2007–2030. Endurreiknuð spá frá 2005 út frá nýjum gögnum og breyttum forsendum*. OS-2007/006.
- Orkuspárnefnd. 2006. *Raforkuspá 2006–2030. Endurreiknuð spá frá 2005 út frá nýjum gögnum og breyttum forsendum*. OS-2006/007.
- Orkuspárnefnd. 2005. *Raforkuspá 2005–2030*. OS-2005/020.
- Orkuveita Reykjavíkur. 2007. *Lokið við raforkusamning við Norðurál*. Fengnar af [www.or.is](http://www.or.is).
- Samtök atvinnulífsins. 2007. *Ísland 2050. Eldri þjóð – Ný viðfangsefni*.



## **VIÐAUKI 1**

**Raforkuvinnsla ársins 2007 greind niður á  
vinnslufyrirtæki og mánuði**



## RAFORKUVINNSLA Á ÍSLANDI ÁRIÐ 2007

Fyrirtæki	Janúar MWh	Febrúar MWh	Mars MWh	Apríl MWh	Mai MWh	Júní MWh	Júlí MWh	Ágúst MWh	September MWh	Október MWh	Nóvember MWh	Desember MWh	Alls MWh
Hitaveita Suðurnesja	107.784	95.795	106.437	103.709	88.822	101.027	106.202	90.219	90.405	106.928	104.413	112.715	1.214.458
Landsvirkjun	683.947	635.838	694.618	631.330	674.206	632.101	705.024	724.577	718.140	748.984	796.905	942.657	8.588.327
Norðurorka	154	93	83	155	170	185	211	212	201	205	164	144	1.976
Orkubú Vestfjarða	7.068	6.171	6.729	7.385	6.851	7.373	8.472	8.263	7.139	7.844	8.323	7.648	89.266
Orkuveita Húsavíkur	1.144	1.033	1.145	1.055	771	995	983	883	1.063	1.004	887	1.107	12.071
Orkuveita Reykjavíkur	159.973	144.591	158.740	157.414	153.788	134.005	127.851	148.310	148.032	159.097	171.742	177.842	1.841.385
Rafmagnsveitur ríkisins	11.216	8.141	9.898	12.612	8.827	19.118	13.281	11.830	13.870	20.669	13.318	17.923	160.702
Rafveita Reyðarfjarðar	45	109	57	2	104	155	150	131	133	145	114	119	1.264
Aðrir aðilar	4.252	3.896	3.697	5.430	5.543	5.361	5.384	5.441	6.242	7.594	7.049	6.403	66.291
<b>SAMTALS</b>	<b>975.584</b>	<b>895.667</b>	<b>981.402</b>	<b>919.091</b>	<b>939.081</b>	<b>900.320</b>	<b>967.559</b>	<b>989.866</b>	<b>985.226</b>	<b>1.052.469</b>	<b>1.102.915</b>	<b>1.266.557</b>	<b>11.975.739</b>

Tegund virkjunar	Janúar MWh	Febrúar MWh	Mars MWh	Apríl MWh	Mai MWh	Júní MWh	Júlí MWh	Ágúst MWh	September MWh	Október MWh	Nóvember MWh	Desember MWh	Alls MWh
Vatnsaflsvirkjanir	665.398	616.495	672.119	617.884	650.933	620.593	686.783	704.256	700.450	742.043	783.844	932.936	8.393.735
Jarðvarmavirkjanir	309.926	278.938	308.925	300.988	287.858	279.477	280.555	285.311	284.535	310.118	318.795	333.121	3.578.547
Eldsneytisstöðvar	261	234	359	218	290	250	221	300	241	308	276	500	3.456
<b>SAMTALS</b>	<b>975.584</b>	<b>895.667</b>	<b>981.402</b>	<b>919.091</b>	<b>939.081</b>	<b>900.320</b>	<b>967.559</b>	<b>989.866</b>	<b>985.226</b>	<b>1.052.469</b>	<b>1.102.915</b>	<b>1.266.557</b>	<b>11.975.739</b>



## **VIÐAUKI 2**

**Raforkunotkun ársins 2007 greind niður á  
notkunarflokkum og rafveitur**





**ORKUDREIFING RAFVEITNA ÁRIÐ 2007 EFTIR NOTKUNARFLOKKUM**

Nr.	Notkunarflokkur	HS	OR	RARIK	OV	NO	OH	RRE	Samtals	Vinnsluf. eigin n.	Vinnsluf. frá virkj.	Alls
		MWh	MWh	MWh	MWh	MWh	MWh	MWh	MWh	MWh	MWh	MWh
0	Oflokkað	100	0	7	0	0	0	0	107	0	0	107
101	Búrekstur og hitun	0	0	114.469	1.846	45	0	0	116.361	0	0	116.361
102	Búrekstur og súgurrkun	0	0	0	65	0	0	0	65	0	0	65
103	Búrekstur og mjólkurkæling	0	0	0	33	16	0	0	49	0	0	49
104	Búrekstur, hitun og súgurrkun	0	0	0	664	0	0	0	664	0	0	664
105	Búrekstur, hitun og mjólkurk.	0	0	0	592	0	0	0	592	0	0	592
106	Búrekstur, súgþ. og mjólkurk.	0	0	0	87	0	0	0	87	0	0	87
107	Búr., hitun, súgþ. og kæling	0	0	0	1.599	0	0	0	1.599	0	0	1.599
108	Búrekstur	110	276	18.805	3.126	545	0	0	22.862	0	0	22.862
109	Fiskrækt	15.699	59	11.871	508	0	176	0	28.314	0	0	28.314
112	Alifuglabú	641	1.650	4.908	0	0	0	0	7.199	0	0	7.199
113	Svinabú	436	685	2.711	4	0	0	0	3.836	0	0	3.836
115	Loðdýrabú	16	-47	735	7	0	0	0	710	0	0	710
116	Garðyrkja og ylrækt	64	3.482	65.062	16	87	0	0	68.711	0	0	68.711
117	Fóðurframleiðsla	278	6.867	847	36	2.558	0	0	10.587	0	0	10.587
118	Grasmjòlsverksmiðjur	0	10	216	0	0	461	0	687	0	0	687
121	Skógræktarstöðvar	22	209	707	0	3	0	0	941	0	0	941
122	Fiskveiðar	62	709	3.999	1.441	112	246	168	6.735	0	0	6.735
123	Sportveiði	0	6	2.921	0	0	0	0	2.926	0	0	2.926
300	Gjót nám, malarnám o.s.frv.	641	0	571	0	0	0	0	1.212	0	0	1.212
410	Sláturhús og kjötiðnaður	3.331	2.907	11.861	191	2.654	1.988	0	22.931	0	0	22.931
420	Mjólkuriðnaður	14.724	3.192	6.750	161	9.921	309	0	35.056	0	0	35.056
431	Fiskfrysting	29.286	4.507	44.094	17.745	5.650	1.792	953	104.028	0	0	104.028
432	Saltfisk- og skreiðarf.	8.407	271	25.884	3.597	74	828	0	39.061	0	0	39.061
440	Síldarsöltunarstöðvar	0	0	551	0	0	0	0	551	0	0	551
450	Niðurlagningarverksmiðjur	115	747	277	0	5.629	7	0	6.775	0	0	6.775
460	Brauð- og kökugerð	1.719	13.228	1.815	383	1.889	175	0	19.210	0	0	19.210
470	Kexgerð	0	0	0	0	0	0	0	0	0	0	0
480	Sælgætisgerð	859	3.121	7	0	0	0	0	3.987	0	0	3.987
491	Drykkjarvöruíðnaður	10	8.657	263	0	5.972	0	49	14.951	0	0	14.951
492	Annar matvælaíðnaður	1.348	995	3.645	0	0	62	81	6.130	0	0	6.130
510	Vefjariðnaður	0	665	318	0	79	0	0	1.062	0	0	1.062
520	Fataíðnaður	233	406	754	0	10	26	0	1.429	0	0	1.429
530	Leður- og skóíðnaður	27	20	233	0	8	0	0	288	0	0	288
540	Veiðafæragerð	322	121	0	0	21	0	87	551	0	0	551
610	Timbur- og korkiðnaður	242	2.461	1.758	0	80	112	190	4.842	0	0	4.842
620	Pappa- og pappírsvörugerð	0	4.626	16	0	0	0	0	4.642	0	0	4.642
630	Prentun, útgáfa og skyld fr.	2.554	13.038	368	25	409	12	0	16.405	0	0	16.405
700	Gummivöruíðnaður	0	305	20	0	215	0	0	541	0	0	541
820	Plastiðnaður	9.509	1.493	2.070	0	2.075	0	0	15.147	0	0	15.147
821	Framl. úr olíu og kolum	2.596	72	202	0	0	0	0	2.870	0	0	2.870
831	Áburðarvinnsla	0	0	0	1.872	0	0	0	1.872	0	0	1.872
832	Hvalvinnsla	466	0	75	0	0	0	0	540	0	0	540
833	Lifrabræðsla og fl.	0	3.635	94	0	0	0	0	3.729	0	0	3.729
834	Fiskimjòlsverksmiðjur	33.049	4.034	103.316	657	1.744	0	128	142.929	0	0	142.929
835	Málningar-, lakk- og límgerð	0	225	0	0	42	0	0	267	0	0	267

ORKUDREIFING RAFVEITNA ÁRIÐ 2007 EFTIR NOTKUNARFLOKKUM

Nr.	Notkunarflokkur	HS	OR	RARIK	OV	NO	OH	RRE	Samtals	Vinnsluf. eigin n.	Vinnsluf. frá virkj.	Alls
		MWh	MWh	MWh	MWh	MWh	MWh	MWh	MWh	MWh	MWh	MWh
839	Efnaiðnaður ótalinn a. staðar	6.799	8.696	2.298	219	334	0	0	18.346	0	0	18.346
920	Gleriðnaður	156	737	532	0	88	0	0	1.512	0	0	1.512
930	Leirsmíði og postulínsiðnaður	43	280	16	3	18	0	0	360	0	0	360
940	Sementsgerð	348	19.475	0	0	53	0	128	20.004	0	0	20.004
950	Kísilgúrframleiðsla	0	0	143	0	0	0	0	143	0	0	143
960	Steinullargerð	0	0	20.718	0	0	0	0	20.718	0	0	20.718
990	Steinsteypuverð	2.405	2.865	1.685	183	1.027	2	550	8.717	0	0	8.717
1.010	Jámblandiðnaður	0	0	0	0	0	0	0	0	0	1.002.403	1.002.403
1.020	Undirstöðui. úr járn og stáli	805	37	4	0	1.009	0	0	1.855	0	1.287	3.141
1.110	Áliðnaður	446	0	28	0	0	0	9	483	0	7.110.184	7.110.667
1.120	Undirstöðui. úr járnkenndum m	977	0	0	0	0	0	0	977	0	0	977
1.210	Framleiðsla véla og tækja	7.285	1.737	521	640	11	65	0	10.259	0	0	10.259
1.220	Framleiðsla raftækja	45	236	43	62	0	0	0	385	0	0	385
1.230	Skipasmíði	1.591	863	326	152	2.108	5	0	5.045	0	0	5.045
1.240	Framleiðsla samgöngutækja	50	77	63	0	0	0	0	190	0	0	190
1.300	Framleiðslui., ótalinn a.s.	4.784	567	8.416	510	398	0	0	14.675	0	0	14.675
1.400	Byggingarstarfsemi og opinber fr.	10.511	19.759	29.443	449	60	93	386	60.701	0	72.742	133.443
1.501	Rarik, notkun í stöðvum	0	0	2.488	0	0	0	0	2.488	0	0	2.488
1.502	Rarik	0	0	673	0	0	0	0	673	0	0	673
1.511	Rafveitur	771	6.929	2.660	2.671	287	14	0	13.331	191.963	0	205.295
1.512	Hitaveitur	9.920	39.397	16.773	444	1.050	78	0	67.661	0	117.800	185.461
1.513	Rafhitaveitur	53.627	34	44.360	79.038	1.892	0	0	178.951	0	0	178.951
1.521	Vatnsveitur	1.294	5.553	6.162	652	312	8	401	14.382	0	0	14.382
1.522	Sjúkrahús og elliheimili	5.025	34.488	11.686	1.775	4.276	774	86	58.111	0	0	58.111
1.523	Skólar	8.092	32.753	19.676	2.845	4.469	265	200	68.301	0	0	68.301
1.524	Sundlaugar og íþróttahús	7.577	14.818	11.428	3.702	2.514	287	1.656	41.983	0	0	41.983
1.525	Keflavíkurf. og önnur NATO	22.965	0	2.102	983	0	0	0	26.050	0	0	26.050
1.527	Félagsheimili	989	3.588	6.913	1.021	276	108	29	12.924	0	0	12.924
1.528	Kirkjur	1.064	2.205	3.587	673	140	18	136	7.823	0	0	7.823
1.529	Dagheimili, leikskólar	1.897	3.769	2.011	358	431	21	31	8.518	0	0	8.518
1.540	Önnur op. þjónusta	8.100	26.641	8.906	3.360	3.817	214	1.046	52.085	0	0	52.085
1.600	Óflokkað	906	240	654	0	0	0	0	1.800	0	0	1.800
1.611	Heildverslun	989	11.681	597	48	494	3	385	14.197	0	0	14.197
1.612	Smásöluverslun	24.849	108.319	24.595	3.552	8.111	981	1.098	171.504	0	0	171.504
1.621	Veitingastaðir	7.118	25.016	4.042	698	2.258	98	73	39.303	0	0	39.303
1.622	Gististaðir	1.064	11.910	10.812	856	850	160	397	26.048	0	0	26.048
1.631	Samgöngur, ekki rafknúnar	15.446	13.386	3.195	955	953	12	0	33.947	0	0	33.947
1.632	Póstur og sími	1.963	15.600	4.386	795	691	147	148	23.729	0	0	23.729
1.641	Peningastofnanir	1.552	16.659	2.332	551	825	117	63	22.099	0	0	22.099
1.642	Tryggingar	141	3.248	78	36	139	3	0	3.645	0	0	3.645
1.643	Þjónusta við atvinnurekstur	6.179	7.568	4.887	320	361	111	338	19.763	0	0	19.763
1.650	Heilbrigðisþjónusta einkaa.	636	2.779	1.107	12	502	68	50	5.156	0	0	5.156
1.660	Menningarmál	3.490	19.046	10.196	848	680	90	101	34.451	0	0	34.451
1.670	Önnur þjónusta og handiðn	16.093	196.480	10.151	3.862	12.180	499	3.480	242.745	0	0	242.745
1.811	Götu- og hafnalýsing	13.809	27.972	10.179	2.453	2.584	596	192	57.785	0	0	57.785

**ORKUDREIFING RAFVEITNA ÁRÍÐ 2007 EFTIR NOTKUNARFLOKKUM**

Nr.	Notkunarflokkur	HS	OR	RARIK	OV	NO	OH	RRE	Samtals	Vinnsluf. eigin n.	Vinnsluf. frá virkj.	Alls
		MWh	MWh	MWh	MWh	MWh	MWh	MWh	MWh	MWh	MWh	MWh
1.812	Rafmagn til skipa	4.264	3.328	7.588	2.355	1.250	180	0	18.966	0	0	18.966
1.910	Almenn heimilisn. án rafhita	122.187	326.749	77.245	10.862	31.788	3.909	2.431	575.170	0	0	575.170
1.920	Almenn heimilisn. með rafhita	0	1	12.191	9.966	0	0	1.119	23.278	0	0	23.278
1.930	Sérmæld rafhitun íbúðarhúsn.	6.822	2.742	113.801	24.902	1.851	34	7.986	158.140	0	0	158.140
1.940	Sumarbústaðir	904	3.034	64.256	2.303	25	0	0	70.522	0	0	70.522
Afhending til endanlegra notenda		512.845	1.103.893	998.152	199.766	129.947	15.156	24.174	2.983.933	191.963	8.304.416	11.480.312
Vinnsla inná kerfi veitu		13.702	3.439	130.851	38.069	11.936	12.071	1.264	211.332		11.764.411	11.975.743
Flæði frá veitu inn á Landsnet		0	386	42.236	867	0	320	0	43.810		11.455.452	11.499.262
Flæði til veitu frá Landsneti		526.871	1.154.688	968.738	175.598	125.837	4.538	25.377	2.981.645		8.187.421	11.169.066
Orkuöflun		540.573	1.157.740	1.057.353	212.800	137.773	16.288	26.640	3.149.167		8.496.380	11.645.547
Töp og ómæld notkun í dreifikerfum		27.728	53.847	59.201	13.034	7.826	1.132	2.466	165.233		1	165.235
Töp og ómæld notkun í Landsneti												330.196
Töp og ómæld notkun alls												495.429
Töp og ómæld notkun, %		5,1	4,7	5,6	6,1	5,7	7,0	9,3	5,2			4,1

HS: Hitaveita Suðurnesja  
OR: Orkuveita Reykjavíkur  
RARIK: Rafmagnsveitur ríkisins  
OV: Orkubú Vestfjarða  
NO: Norðurorka  
OH: Orkuveita Húsavíkur  
RRE: Rafveita Reyðarfjarðar  
Vinnsluf. eigin n.: Vinnslufyrirtæki, eigin notkun  
Vinnsluf. frá virkj.: Vinnslufyrirtæki (notkun sem aflað er beint frá virkjunum)



### **VIÐAUKI 3**

**Raforkunotkun ársins 2007 greind niður á  
notkunarflokkum og landshluta**



## RAFORKUSALA EFTIR LANDSHLUTUM OG NOTKUNARFLOKKUM 2007

Hópur	Nr.	Notkunarflokkur	Suðurnes MWh	Höfuðborgarsvæðið MWh	Vesturland MWh	Vestfirðir MWh	Norðurland MWh	Austurland MWh	Suðurland MWh	Samtals MWh
Fiskveiðar	109	Fiskrækt	15.676	69	105	508	9.565	343	2.048	28.314
	122	Fiskveiðar	0	481	1.889	1.441	1.190	736	999	6.735
	123	Sportveiði	0	346	1.080	0	908	411	181	2.926
Fiskveiðar alls			15.676	895	3.074	1.949	11.662	1.491	3.228	37.975
Heimili	1.910	Almenn heimilisn. án rafhita	44.551	370.022	26.248	10.766	60.686	21.957	40.939	575.170
	1.920	Almenn heimilisn. með rafhita	0	480	3.357	9.926	2.325	4.044	3.146	23.278
	1.930	Sérmæld rafhitun íbúðarhúsn.	1.693	3.203	29.360	24.507	26.571	59.588	13.218	158.140
	1.940	Sumarbústaðir	531	7.193	17.712	2.247	5.888	2.920	34.029	70.522
Heimili alls			46.775	380.898	76.677	47.447	95.470	88.510	91.333	827.110
Íðnaður	117	Fóðurframleiðsla	7	6.867	8	36	3.259	141	269	10.587
	118	Grasmjólsværsmiðjur	0	10	32	0	485	15	144	687
	300	Grjótnám, malarnám o.s.frv.	603	38	324	0	11	0	236	1.212
	410	Sláturhús og kjötiðnaður	0	4.180	1.313	191	8.542	1.178	7.527	22.931
	420	Mjólkuriðnaður	0	3.192	5.045	161	10.574	375	15.710	35.056
	431	Fiskfyrsting	15.801	4.414	7.400	17.745	23.337	18.267	17.062	104.028
	432	Saltfisk- og skreiðarf.	4.811	3.280	15.916	3.597	6.476	3.226	1.754	39.061
	440	Sildarsöltunarstöðvar	0	0	0	0	0	551	0	551
	450	Niðurlagningarværsmiðjur	34	405	619	0	5.636	0	81	6.775
	460	Brauð- og kökugerð	589	13.557	713	383	2.643	501	825	19.210
	470	Kexgerð	0	0	0	0	0	0	0	0
	480	Sælgætisgerð	0	3.980	0	0	0	7	0	3.987
	491	Drykkjarvöruíðnaður	0	8.667	111	0	6.124	49	0	14.951
	492	Annar matvælaíðnaður	343	1.747	317	0	552	70	3.101	6.130
	510	Vefjariðnaður	0	666	0	0	365	14	17	1.062
	520	Fataíðnaður	0	595	79	0	556	29	169	1.429
	530	Leður- og skóíðnaður	0	20	0	0	240	1	27	288
	540	Veiðarfæragerð	97	300	28	0	21	87	18	551

## RAFORKUSALA EFTIR LANDSHLUTUM OG NOTKUNARFLOKKUM 2007

Hópur	Nr.	Notkunarflokkur	Suðurnes MWh	Höfuðborgarsvæðið MWh	Vesturland MWh	Vestfirðir MWh	Norðurland MWh	Austurland MWh	Suðurland MWh	Samtals MWh
	610	Timbur- og korkiðnaður	26	2.357	205	0	528	519	1.206	4.842
	620	Pappa- og pappírsvörugerð	0	4.626	0	0	16	0	0	4.642
	630	Prentun, útgáfa og skyld fr.	31	15.432	87	25	629	117	84	16.405
	700	Gúmmívöruiðnaður	0	305	0	0	218	0	18	541
	820	Plastiðnaður	4.009	5.645	6	0	3.367	74	2.046	15.147
	821	Framl. úr olíu og kolum	331	2.338	0	0	0	202	0	2.870
	831	Áburðarvinnsla	0	0	0	1.872	0	0	0	1.872
	832	Hvalvinnsla	0	466	75	0	0	0	0	540
	833	Lifrabræðsla o.fl.	0	3.635	0	0	12	2	81	3.729
	834	Fiskimjölsverksmiðjur	8.285	496	4.324	657	9.249	95.329	24.588	142.929
	835	Málningar-, lakk- og límgerð	0	225	0	0	42	0	0	267
	839	Efnaíðnaður, ótalinn a. staðar	324	15.171	0	219	1.317	125	1.190	18.346
	920	Gleriðnaður	0	882	0	0	88	14	529	1.512
	930	Leirsmíði og postulínsiðnaður	1	310	0	3	24	7	15	360
	940	Sementsgerð	348	875	18.601	0	53	128	0	20.004
	950	Kisilgúrframleiðsla	0	0	0	0	143	0	0	143
	960	Steinullargerð	0	0	0	0	20.718	0	0	20.718
	990	Steinsteypugerð	71	4.439	1.781	183	1.165	787	291	8.717
	1.010	Járblendiiðnaður	0	0	1.002.403	0	0	0	0	1.002.403
	1.020	Undirstöðui. úr járn og stáli	172	1.957	0	0	1.009	4	0	3.141
	1.110	Áliðnaður	0	2.863.855	3.590.078	0	0	656.734	0	7.110.667
	1.120	Undirstöðui. úr ójárnkenndum málmum	0	977	0	0	0	0	0	977
	1.210	Framleiðsla véla og tækja	609	8.162	35	640	337	141	336	10.259
	1.220	Framleiðsla raftækja	0	280	0	62	43	0	0	385
	1.230	Skipasmíði	559	556	998	152	2.151	45	584	5.045
	1.240	Framleiðsla samgöngutækja	0	77	0	0	0	63	50	190
	1.300	Framleiðslui., ótalinn a.s.	1.249	1.601	1.490	510	5.857	18	3.950	14.675
	1.400	Byggingarstarfsemi og op. fr.	2.234	26.081	1.563	449	4.631	96.941	1.545	133.443
	Iðnaður alls		40.535	3.012.665	4.653.548	26.884	120.417	875.761	83.453	8.813.264



## RAFORKUSALA EFTIR LANDSHLUTUM OG NOTKUNARFLOKKUM 2007

Hópur	Nr.	Notkunarflokkur	Suðurnes MWh	Höfuðborgarsvæðið MWh	Vesturland MWh	Vestfirðir MWh	Norðurland MWh	Austurland MWh	Suðurland MWh	Samtals MWh
Landbúnaður	101	Búrekstur og hitun	0	1.898	17.709	1.597	46.886	16.230	32.041	116.361
	102	Búrekstur og súgburrkun	0	0	0	65	0	0	0	65
	103	Búrekstur og mjólkurkæling	0	0	0	33	16	0	0	49
	104	Búrekstur, hitun og súgburrkun	0	0	0	664	0	0	0	664
	105	Búrekstur, hitun og mjólkurk.	0	0	0	489	103	0	0	592
	106	Búrekstur, súgþ. og mjólkurk.	0	0	0	87	0	0	0	87
	107	Búr., hitun, súgþ. og kæling	0	0	0	1.599	0	0	0	1.599
	108	Búrekstur	17	406	3.281	2.765	7.157	684	8.552	22.862
	112	Alifuglabú	555	1.707	476	0	947	236	3.278	7.199
	113	Svínabú	436	685	1.763	4	538	0	410	3.836
	115	Loðdýrabú	16	-47	41	0	358	276	67	710
	116	Garðyrkja og ylrækt	45	3.461	3.453	16	3.753	130	57.853	68.711
121	Skógræktarstöðvar	0	211	97	0	155	149	328	941	
Landbúnaður alls			1.069	8.319	26.821	7.318	59.913	17.704	102.530	223.674
Veitur	1.501	Rarík, notkun í stöðvum	0	0	772	0	627	769	319	2.488
	1.502	Rarík	0	0	71	0	68	473	61	673
	1.511	Rafveitur	25.519	55.223	2.995	4.168	43.050	2.666	71.673	205.295
	1.512	Hitaveitur	33.490	39.063	4.782	444	6.471	952	100.259	185.461
	1.513	Rafhita veitur	0	34	0	79.038	1.892	44.318	53.669	178.951
	1.521	Vatnsveitur	646	5.870	1.252	652	2.084	1.423	2.455	14.382
Veitur alls			59.654	100.190	9.873	84.302	54.191	50.601	228.437	587.249

## RAFORKUSALA EFTIR LANDSHLUTUM OG NOTKUNARFLOKKUM 2007

Hópur	Nr.	Notkunarflokkur	Suðurnes MWh	Höfuðborgarsvæðið MWh	Vesturland MWh	Vestfirðir MWh	Norðurland MWh	Austurland MWh	Suðurland MWh	Samtals MWh
Þjónusta	0	Óflokkað	0	0	6	0	1	0	100	107
	1.522	Sjúkrahús og elliheimili	1.412	35.334	3.375	1.775	8.760	2.997	4.458	58.111
	1.523	Skólar	2.349	36.278	3.797	2.753	10.846	7.585	4.694	68.301
	1.524	Sundlaugar og íþróttahús	4.265	16.026	4.378	3.702	6.187	4.616	2.809	41.983
	1.525	Keflavíkurf. og önnur NATO	22.965	0	226	983	985	890	0	26.050
	1.527	Félagsheimili	501	3.781	1.538	1.021	2.779	1.254	2.050	12.924
	1.528	Kirkjur	337	2.713	867	646	1.292	848	1.120	7.823
	1.529	Dagheimili, leikskólar	571	4.631	711	358	914	763	570	8.518
	1.540	Önnur op. þjónusta	2.861	28.982	3.107	3.360	6.167	4.109	3.499	52.085
	1.600	Óflokkað	810	310	23	0	115	386	157	1.800
	1.611	Heildverslun	18	12.318	204	48	533	743	334	14.197
	1.612	Smásöluverslun	6.026	118.634	7.324	3.440	16.316	8.656	11.108	171.504
	1.621	Veitingastaðir	3.354	26.923	1.135	698	3.299	829	3.066	39.303
	1.622	Gististaðir	725	12.095	2.048	856	2.509	2.801	5.014	26.048
	1.631	Samgöngur, ekki rafknúnar	12.088	15.021	703	955	1.951	1.306	1.923	33.947
	1.632	Póstur og sími	597	16.041	1.127	791	2.112	1.199	1.862	23.729
	1.641	Peningastofnanir	832	16.719	759	540	1.674	795	781	22.099
	1.642	Tryggingar	26	3.276	47	36	183	0	77	3.645
	1.643	Þjónusta við atvinnurekstur	5.133	7.916	1.218	320	1.596	2.635	945	19.763
	1.650	Heilbrigðisþjónusta einkaa.	544	2.781	61	12	593	89	1.075	5.156
	1.660	Menningarmál	1.298	19.876	2.779	848	3.995	2.611	3.044	34.451
	1.670	Önnur þjónusta og handiðn	1.962	203.133	6.709	3.753	14.939	7.863	4.386	242.745
	1.811	Götu- og hafnalýsing	6.769	31.862	2.988	2.427	6.163	3.375	4.201	57.785
	1.812	Rafmagn til skipa	739	5.064	1.662	2.355	4.282	2.226	2.637	18.966
Þjónusta alls			76.183	619.713	46.791	31.676	98.192	58.576	59.909	991.040
SAMTALS			239.892	4.122.681	4.816.785	199.576	439.845	1.092.643	568.890	11.480.312

**Skýringar:** Hópur "Annað" er ekki lengur til. Færast notkunflokkar 109, 122 og 123 yfir í nýjan hóp sem heitir "Fiskveiðar".

Aðrir notkunarflokkar úr hópnum "Annað" færast yfir í hópinn "Þjónusta" það eru notkunarflokkar 0, 1525, 1811 og 1812.

## **VIÐAUKI 4**

**Notkun skipt niður á afhendingarstaði frá  
meginflutningskerfinu**



**SKIPTING NOTKUNAR Á AÐVEITUSTÖÐVAR, ALMENN NOTKUN OG STÓRIÐJU**

Heildarorka

Svæði	2005* GWh	2006* GWh	2007* GWh	2008 GWh	2009 GWh	2010 GWh	2011 GWh	2012 GWh	2013 GWh	2014 GWh	2015 GWh	2020 GWh	2025 GWh	2030 GWh
Fitjar, 132 kV	169,3	162,6	169,2	168,7	182,4	225,5	270,9	321,8	323,9	326,4	329,0	350,2	370,3	387,5
Svartsengi, 132 kV	34,1	29,2	28,4	29,0	34,9	43,7	53,0	63,4	63,7	64,0	64,4	67,7	70,7	73,0
Hamranes, 220 kV	2.846,0	2.696,2	2.863,4	2.759,0	2.759,0	2.759,0	2.759,0	2.759,0	2.759,0	2.759,0	2.759,0	2.759,0	2.759,0	2.759,0
Hamranes, 132 kV	1,2	2,0	2,2	2,1	2,1	2,1	2,1	2,1	2,1	2,1	2,1	2,1	2,2	2,2
Öldugata, 132 kV	129,7	144,2	162,0	164,5	163,9	165,8	170,3	171,9	174,6	177,7	181,0	200,1	222,9	246,1
Hnoðraholt, 132 kV	291,9	208,4	255,6	231,9	233,2	237,9	247,3	253,6	260,8	268,9	277,4	327,0	389,5	458,3
Rauðavatn, 132 kV	345,1	497,9	442,2	547,6	551,0	562,0	583,6	598,6	615,3	634,1	653,8	767,0	909,4	1.065,2
Korpa, 132 kV	363,8	344,3	403,6	381,4	384,3	392,7	408,7	420,0	432,7	446,8	461,7	548,7	659,0	781,5
Brennimelur, 220 kV	2.345,0	3.569,2	4.592,5	4.853,0	4.853,0	4.853,0	4.853,0	4.853,0	4.853,0	4.853,0	4.853,0	4.853,0	4.853,0	4.853,0
Brennimelur, 132 kV	16,9	19,3	21,6	20,7	20,6	20,7	20,9	21,1	21,2	21,4	21,6	22,9	24,0	25,2
Akranes, 66 kV	49,0	52,3	56,3	55,5	54,1	53,6	53,9	54,0	54,3	54,7	55,1	60,3	64,9	68,3
Vatnshamrar, 132 kV	47,2	50,2	53,8	53,2	53,9	54,4	55,3	56,0	56,6	57,4	58,1	60,7	63,2	65,7
Vegamót, 66 kV	8,5	10,4	10,2	11,2	11,0	10,9	11,0	11,0	11,0	11,0	11,0	11,3	11,4	11,4
Ólafsvík, 66 kV	38,5	48,0	51,9	52,5	52,7	52,9	53,4	53,9	54,3	54,9	55,5	59,2	62,7	65,8
Grundarfjörður, 66 kV	20,1	20,3	21,4	21,2	20,9	20,8	20,8	20,8	20,9	20,9	21,0	21,5	21,9	22,0
Vogaskeið, 66 kV	12,0	11,3	11,4	11,0	11,2	11,5	11,9	12,3	12,7	13,2	13,6	16,3	19,0	21,8
Glerárskógar, 132 kV	15,3	16,0	16,5	16,4	16,4	16,6	16,8	17,1	17,3	17,6	17,9	19,7	21,5	23,2
Geiradalur, 132 kV	25,9	27,0	26,6	23,9	23,5	23,3	23,4	23,5	23,5	23,6	23,8	25,4	26,6	27,0
Mjólka, 132 kV	12,1	12,7	11,6	12,3	12,1	11,9	12,0	12,0	12,0	12,0	12,1	12,8	13,4	13,6
Keldeyri, 66 kV	40,4	39,9	40,3	40,0	39,4	39,1	39,1	39,1	39,0	39,0	39,0	40,3	41,2	41,2
Breiðadalur, 66 kV	11,8	11,6	11,3	11,2	11,0	10,9	10,8	10,8	10,7	10,7	10,6	10,6	10,5	10,2
Bolungarvík, 66 kV	30,5	28,9	28,0	28,8	28,6	28,6	28,8	29,0	29,2	29,4	29,6	31,6	33,5	34,9
Ísafjörður, 66 kV	91,5	89,9	90,2	92,8	92,4	92,2	92,9	93,3	93,7	94,3	94,9	103,5	110,4	114,0
Hrútatunga, 132 kV	17,8	17,6	16,5	18,4	18,0	17,7	17,7	17,6	17,6	17,5	17,5	17,9	18,1	18,0
Laxárvatn, 132 kV	29,4	29,6	31,4	30,3	30,0	30,0	30,4	30,8	31,2	31,6	32,0	35,7	39,3	42,7
Blanda, 132 kV	2,1	2,0	2,0	2,1	2,1	2,2	2,2	2,3	2,3	2,4	2,5	2,9	3,4	3,8
Varmahlíð, 132 kV	9,8	9,3	10,6	10,1	9,9	9,8	9,8	9,8	9,8	9,8	9,9	10,4	10,8	11,0
Sauðárkrúkur, 66 kV	55,8	60,2	60,7	61,1	61,1	61,3	61,6	62,0	62,3	62,7	63,1	65,4	67,6	69,7
Akureyri, 66 / 132 kV	171,3	167,2	164,9	168,3	641,7	802,6	804,0	804,8	805,8	807,1	808,5	822,0	835,1	846,4
Dalvík, 66 kV	55,3	55,1	58,0	58,0	57,2	56,9	57,6	58,0	58,5	59,1	59,8	65,8	71,5	76,5
Laxá, 66 kV	12,2	13,8	16,3	15,4	14,8	14,5	14,4	14,2	14,0	13,8	13,7	13,3	12,7	11,7
Húsavík, 33 kV	17,9	17,2	17,4	17,2	16,6	16,5	16,6	16,6	16,6	16,6	16,7	18,2	19,4	20,4
Lindarbrekka, 66 kV	3,8	3,7	3,9	4,2	4,2	4,2	4,3	4,3	4,4	4,4	4,5	5,1	5,6	6,2
Silfurstjarnan, 66 kV		5,8	7,4	6,5	6,4	6,3	6,3	6,3	6,3	6,3	6,3	6,5	6,7	6,8
Kópasker, 66 kV	43,1	34,1	34,5	36,0	35,8	36,0	36,7	37,2	37,8	38,4	39,1	44,0	49,0	53,7
Krafla/Bjarnarflag, 132 kV	3,5	3,9	4,0	3,5	3,5	3,5	3,5	3,5	3,6	3,6	3,7	4,1	4,5	4,8
Vopnafjörður, 66 kV	23,7	20,7	22,4	35,6	40,4	44,1	44,0	43,8	43,7	43,6	43,4	44,5	45,2	45,1

**SKIPTING NOTKUNAR Á AÐVEITUSTÖÐVAR, ALMENN NOTKUN OG STÓRIÐJU**

Heildarorka

Svæði	2005* GWh	2006* GWh	2007* GWh	2008 GWh	2009 GWh	2010 GWh	2011 GWh	2012 GWh	2013 GWh	2014 GWh	2015 GWh	2020 GWh	2025 GWh	2030 GWh
Lagarfoss, 66 kV	11,5	9,6	9,2	11,6	10,9	10,7	10,5	10,4	10,2	10,1	9,9	9,9	9,6	8,8
Eyvindará, 132 kV	23,9	27,8	29,0	30,5	29,0	28,5	28,3	28,1	27,9	27,8	27,4	28,7	29,3	28,8
Seyðisfjörður, 66 kV	57,2	43,6	39,0	34,4	32,7	34,9	35,5	35,9	36,3	36,8	37,2	41,1	45,1	48,5
Bessastaðir, 132 kV	73,9	92,2	72,7	10,0	0,0	0,0	0,0	0,0	0,0	0,0	0,0	0,0	0,0	0,0
Hryggstekkur, 132 kV	4,3	4,3	4,5	5,2	5,0	5,0	4,9	4,9	4,9	4,9	4,8	4,9	4,8	4,6
Stuðlar, 66 kV	23,1	24,0	27,0	26,4	25,4	25,3	25,5	25,6	25,6	25,8	25,6	26,5	27,7	28,2
Fjarðaál, 220 kV **	9,2	24,2	680,6	5.031,2	5.031,2	5.031,2	5.031,2	5.031,2	5.031,2	5.031,2	5.031,2	5.031,2	5.031,2	5.031,2
Eskifjörður, 66 kV	49,6	34,7	27,2	37,0	38,5	42,1	42,6	43,0	43,4	43,9	44,2	48,8	53,5	56,5
Neskaupstaður, 66 kV	76,4	99,3	86,4	87,8	91,8	100,9	100,8	100,7	100,6	100,6	100,4	105,4	109,2	111,8
Fáskrúðsfjörður, 66 kV	23,7	27,8	31,7	28,9	27,7	27,5	27,6	27,7	27,8	28,0	27,9	31,3	34,4	36,3
Teigarhorn, 132 kV	22,6	16,2	13,3	15,6	14,8	14,7	14,7	14,6	14,6	14,6	14,5	15,9	17,0	17,5
Hólar, 132 kV	63,3	60,9	65,0	64,1	63,8	63,7	64,2	64,5	64,9	65,3	65,5	72,1	78,1	82,0
Prestbakki, 132 kV	11,1	11,9	12,4	12,3	12,0	12,0	12,1	12,2	12,3	12,4	12,4	13,4	13,8	13,9
Búrfell, 66 kV	2,2	2,2	2,0	2,5	2,5	2,5	2,5	2,5	2,6	2,6	2,6	2,8	2,8	2,8
Hvolsvöllur, 66 kV	23,7	24,9	26,0	26,9	26,4	26,6	27,1	27,6	28,0	28,4	28,8	31,9	33,7	35,1
Rimakot, 66 kV	18,6	17,0	18,7	17,4	17,0	17,1	17,3	17,6	17,8	18,1	18,3	20,2	21,3	22,0
Vestmannaeyjar, 33 kV	110,9	111,3	117,3	118,2	118,4	118,9	120,5	121,7	123,0	124,5	125,9	136,6	145,1	152,0
Hella, 66 kV	21,7	23,7	25,6	26,6	25,9	26,0	26,3	26,7	26,9	27,2	27,4	29,5	30,2	30,4
Flúðir, 66 kV	53,6	62,2	70,3	71,6	69,4	69,7	70,6	71,5	72,1	72,9	73,4	78,1	78,9	78,3
Selfoss, 66 kV	71,7	75,0	82,0	79,9	78,8	78,6	79,3	80,1	80,6	81,5	82,2	90,1	94,8	98,4
Sog, 66 kV	19,0	25,8	29,0	30,1	29,5	29,7	30,2	30,7	31,1	31,7	32,1	36,2	38,9	41,0
Hveragerði, 66 kV	24,6	24,9	24,2	26,7	26,6	27,0	27,8	28,6	29,3	30,2	30,9	36,8	41,5	45,8
Þorlákshöfn, 66 kV	20,1	18,8	18,7	19,9	19,9	20,2	20,8	21,4	22,0	22,6	23,2	27,5	31,1	34,4
Nesjavellir, 66 kV +	3,7	0,0	0,1	0,0	0,0	0,0	0,0	0,0	0,0	0,0	0,0	0,0	0,0	0,0
Annað	4,9	3,1	3,4	3,7	3,6	3,5	3,5	3,4	3,4	3,3	3,3	3,2	3,1	2,9
Vinnslufyrirtæki	210,3	258,9	310,0	363,9	348,8	347,2	350,7	354,2	357,7	361,3	364,9	383,5	403,1	423,6
Flutningstöp	254,4	268,6	330,2	416,3	428,3	434,8	438,0	440,8	442,3	444,0	445,6	457,2	469,9	482,6
<b>SAMTALS</b>	<b>8.681,1</b>	<b>9.924,9</b>	<b>11.975,8</b>	<b>16.653,6</b>	<b>17.131,5</b>	<b>17.393,2</b>	<b>17.520,6</b>	<b>17.633,9</b>	<b>17.692,0</b>	<b>17.759,0</b>	<b>17.825,6</b>	<b>18.289,7</b>	<b>18.797,2</b>	<b>19.304,1</b>

\*\* Fjarðaál hóf starfsemi árið 2007. Notkun á Sömastöðum vegna byggingar álvers árin 2005 - 2007 er talin með.

+ Nesjavellir, afhending er á 11kV

**SKIPTING NOTKUNAR Á AÐVEITUSTÖÐVAR, ALMENN NOTKUN OG STÓRIÐJU**

Forgangsrorka

Svæði	2005* GWh	2006* GWh	2007* GWh	2008 GWh	2009 GWh	2010 GWh	2011 GWh	2012 GWh	2013 GWh	2014 GWh	2015 GWh	2020 GWh	2025 GWh	2030 GWh
Fítjar, 132 kV	163,2	157,2	159,2	158,5	172,1	215,2	260,5	311,4	313,4	315,8	318,4	339,2	358,9	375,8
Svartsengi, 132 kV	31,6	29,2	28,4	29,0	34,9	43,7	53,0	63,4	63,7	64,0	64,4	67,7	70,7	73,0
Hamranes, 220 kV	2.846,0	2.696,2	2.863,4	2.759,0	2.759,0	2.759,0	2.759,0	2.759,0	2.759,0	2.759,0	2.759,0	2.759,0	2.759,0	2.759,0
Hamranes, 132 kV	0,0	0,7	0,9	0,8	0,8	0,8	0,8	0,8	0,8	0,8	0,8	0,8	0,8	0,8
Öldugata, 132 kV	129,7	142,3	158,1	160,5	159,9	161,8	166,3	167,9	170,6	173,7	177,0	196,1	218,9	242,1
Hnoðrahoit, 132 kV	291,9	208,4	255,6	231,9	233,2	237,9	247,3	253,6	260,8	268,9	277,4	327,0	389,5	458,3
Rauðavatn, 132 kV	330,1	479,7	423,0	527,6	530,4	540,9	561,9	576,2	592,5	610,7	629,8	741,2	881,6	1.035,6
Korpa, 132 kV	363,8	344,3	402,4	380,2	383,1	391,5	407,5	418,8	431,5	445,6	460,5	547,5	657,8	780,3
Brennimelur, 220 kV	2.345,0	3.569,2	4.592,5	4.853,0	4.853,0	4.853,0	4.853,0	4.853,0	4.853,0	4.853,0	4.853,0	4.853,0	4.853,0	4.853,0
Brennimelur, 132 kV	16,9	19,3	21,6	20,7	20,6	20,7	20,9	21,1	21,2	21,4	21,6	22,9	24,0	25,2
Akranes, 66 kV	49,0	52,3	56,3	55,5	54,1	53,6	53,9	54,0	54,3	54,7	55,1	60,3	64,9	68,3
Vatnshamrar, 132 kV	47,2	50,2	53,8	53,2	53,9	54,4	55,3	56,0	56,6	57,4	58,1	60,7	63,2	65,7
Vegamót, 66 kV	8,5	10,4	9,9	10,9	10,7	10,6	10,7	10,7	10,7	10,7	10,7	11,0	11,1	11,1
Ólafsvík, 66 kV	37,0	37,7	39,1	39,3	39,1	39,2	39,7	40,1	40,6	41,0	41,6	44,9	48,1	50,8
Grundarfjörður, 66 kV	19,7	19,9	21,0	20,9	20,6	20,4	20,5	20,5	20,5	20,6	20,6	21,2	21,6	21,6
Vogaskeið, 66 kV	12,0	11,3	11,4	11,0	11,2	11,5	11,9	12,3	12,7	13,2	13,6	16,3	19,0	21,8
Glerárskógar, 132 kV	12,6	13,0	13,0	13,2	13,2	13,3	13,6	13,9	14,1	14,4	14,7	16,5	18,2	19,9
Geiradalur, 132 kV	22,9	23,2	23,1	22,1	21,7	21,5	21,5	21,5	21,5	21,6	21,7	23,1	24,1	24,4
Mjólka, 132 kV	10,5	11,1	10,1	10,8	10,6	10,5	10,5	10,6	10,6	10,6	10,7	11,4	11,9	12,1
Keldeyri, 66 kV	26,0	25,0	25,8	25,2	24,7	24,4	24,4	24,4	24,4	24,4	24,5	25,9	26,9	27,0
Breiðadalur, 66 kV	6,4	6,1	5,7	5,5	5,3	5,2	5,2	5,2	5,1	5,1	5,0	5,1	5,0	4,8
Bolungarvík, 66 kV	17,3	16,1	15,1	15,6	15,5	15,5	15,7	15,9	16,1	16,4	16,6	18,8	20,8	22,3
Ísafjörður, 66 kV	44,8	44,3	44,2	45,6	45,0	44,8	45,2	45,5	45,8	46,2	46,7	51,3	55,3	57,8
Hrútatunga, 132 kV	17,8	17,6	16,5	18,4	18,0	17,7	17,7	17,6	17,6	17,5	17,5	17,9	18,1	18,0
Laxárvatn, 132 kV	29,0	29,1	31,0	29,9	29,6	29,6	30,0	30,4	30,7	31,2	31,6	35,2	38,9	42,3
Blanda, 132 kV	2,1	2,0	2,0	2,1	2,1	2,2	2,2	2,3	2,3	2,4	2,5	2,9	3,4	3,8
Varmahlíð, 132 kV	9,8	9,3	10,6	10,1	9,9	9,8	9,8	9,8	9,8	9,8	9,9	10,4	10,8	11,0
Sauðárkrúkur, 66 kV	38,0	39,8	39,9	41,4	41,2	41,3	41,5	41,8	42,0	42,2	42,5	44,5	46,4	48,1
Akureyri, 66 / 132 kV	133,7	137,1	141,2	143,2	616,6	777,6	779,0	779,9	780,9	782,3	783,7	797,3	810,4	821,9
Dalvík, 66 kV	54,8	54,6	57,5	57,4	56,6	56,3	56,9	57,4	57,9	58,5	59,2	65,2	70,9	75,9
Laxá, 66 kV	12,2	13,8	16,3	15,4	14,8	14,5	14,4	14,2	14,0	13,8	13,7	13,3	12,7	11,7
Húsavík, 33 kV	17,9	17,2	17,4	17,2	16,6	16,5	16,6	16,6	16,6	16,6	16,7	18,2	19,4	20,4
Lindarbrekka, 66 kV	3,8	3,7	3,9	4,2	4,2	4,2	4,3	4,3	4,4	4,4	4,5	5,1	5,6	6,2
Silfurstjarnan, 66 kV		5,8	7,4	6,5	6,4	6,3	6,3	6,3	6,3	6,3	6,3	6,5	6,7	6,8
Kópasker, 66 kV	40,4	31,6	32,9	34,3	34,0	34,1	34,6	35,0	35,5	36,0	36,6	41,0	45,5	49,6
Krafla/Bjarnarflag, 132 kV	3,5	3,9	4,0	3,5	3,5	3,5	3,5	3,5	3,6	3,6	3,7	4,1	4,5	4,8
Vopnafjörður, 66 kV	23,7	20,7	22,4	20,5	19,4	19,0	18,9	18,8	18,6	18,5	18,3	19,4	20,0	19,9

**SKIPTING NOTKUNAR Á AÐVEITUSTÖÐVAR, ALMENN NOTKUN OG STÓRIÐJU**

Forgangsrorka

Svæði	2005* GWh	2006* GWh	2007* GWh	2008 GWh	2009 GWh	2010 GWh	2011 GWh	2012 GWh	2013 GWh	2014 GWh	2015 GWh	2020 GWh	2025 GWh	2030 GWh
Lagarfoss, 66 kV	11,0	9,2	8,8	11,0	10,4	10,1	9,9	9,7	9,6	9,4	9,2	9,2	8,8	8,1
Eyvindará, 132 kV	22,6	26,6	27,8	28,9	27,4	26,8	26,6	26,3	26,1	25,9	25,5	26,6	27,2	26,5
Seyðisfjörður, 66 kV	12,9	12,0	12,3	7,4	7,4	7,6	8,0	8,3	8,6	9,0	9,3	12,1	15,1	17,8
Bessastaðir, 132 kV	73,9	92,2	72,7	10,0	0,0	0,0	0,0	0,0	0,0	0,0	0,0	0,0	0,0	0,0
Hryggstekkur, 132 kV	3,4	3,5	3,7	4,1	3,8	3,7	3,7	3,6	3,5	3,5	3,4	3,4	3,3	3,0
Stuðlar, 66 kV	22,0	22,8	25,7	25,2	24,2	24,1	24,3	24,3	24,4	24,6	24,4	25,3	26,5	27,0
Fjarðaál, 220 kV **	9,2	24,2	680,6	5.031,2	5.031,2	5.031,2	5.031,2	5.031,2	5.031,2	5.031,2	5.031,2	5.031,2	5.031,2	5.031,2
Eskifjörður, 66 kV	25,6	19,1	15,3	20,7	20,2	20,4	20,8	21,2	21,6	22,1	22,4	26,9	31,6	34,5
Neskaupstaður, 66 kV	39,2	40,5	41,1	37,0	35,0	34,4	34,2	34,1	33,9	33,8	33,6	38,1	41,5	43,7
Fáskrúðsfjörður, 66 kV	23,7	27,8	31,7	28,9	27,7	27,5	27,6	27,7	27,8	28,0	27,9	31,3	34,4	36,3
Teigarhorn, 132 kV	22,1	15,7	12,8	15,1	14,4	14,2	14,2	14,2	14,2	14,2	14,1	15,4	16,5	17,0
Hólar, 132 kV	38,1	37,5	40,6	38,0	36,5	36,2	36,4	36,6	36,8	37,0	37,0	41,7	46,1	48,8
Prestbakki, 132 kV	11,1	11,9	12,4	12,3	12,0	12,0	12,1	12,2	12,3	12,4	12,4	13,4	13,8	13,9
Búrfell, 66 kV	2,2	2,2	2,0	2,5	2,5	2,5	2,5	2,5	2,6	2,6	2,6	2,8	2,8	2,8
Hvolsvöllur, 66 kV	21,1	22,5	23,5	24,3	23,7	24,0	24,4	24,9	25,3	25,8	26,2	29,2	31,0	32,4
Rimakot, 66 kV	18,6	17,0	18,7	17,4	17,0	17,1	17,3	17,6	17,8	18,1	18,3	20,2	21,3	22,0
Vestmannaeyjar, 33 kV	42,4	42,1	45,0	43,6	42,9	42,7	43,2	43,6	44,1	44,8	45,4	52,9	58,5	62,9
Hella, 66 kV	21,2	22,1	23,9	25,1	24,4	24,5	24,8	25,1	25,4	25,7	25,9	27,9	28,6	28,9
Flúðir, 66 kV	53,6	62,2	70,3	71,6	69,4	69,7	70,6	71,5	72,1	72,9	73,4	78,1	78,9	78,3
Selfoss, 66 kV	60,6	63,8	69,4	65,7	64,5	64,2	64,8	65,5	65,9	66,7	67,3	74,8	78,9	82,1
Sog, 66 kV	19,0	25,8	29,0	30,1	29,5	29,7	30,2	30,7	31,1	31,7	32,1	36,2	38,9	41,0
Hveragerði, 66 kV	24,6	24,9	24,2	26,7	26,6	27,0	27,8	28,6	29,3	30,2	30,9	36,8	41,5	45,8
Þorlákshöfn, 66 kV	20,1	18,8	18,7	19,9	19,9	20,2	20,8	21,4	22,0	22,6	23,2	27,5	31,1	34,4
Nesjavellir, 66 kV +	3,7	0,0	0,1	0,0	0,0	0,0	0,0	0,0	0,0	0,0	0,0	0,0	0,0	0,0
Annað	4,9	3,1	3,4	3,7	3,6	3,5	3,5	3,4	3,4	3,3	3,3	3,2	3,1	2,9
Vinnslufyrirtæki	210,3	258,9	310,0	363,9	348,8	347,2	350,7	354,2	357,7	361,3	364,9	383,5	403,1	423,6
Flutningstöp	242,5	257,6	319,1	405,6	417,1	423,1	426,3	429,0	430,4	432,0	433,6	444,9	457,2	469,6
<b>SAMTALS</b>	<b>8.278,4</b>	<b>9.517,7</b>	<b>11.579,8</b>	<b>16.224,2</b>	<b>16.685,7</b>	<b>16.925,7</b>	<b>17.050,0</b>	<b>17.161,1</b>	<b>17.216,9</b>	<b>17.281,3</b>	<b>17.345,4</b>	<b>17.794,4</b>	<b>18.288,7</b>	<b>18.785,6</b>

\*\* Fjarðaál hóf starfsemi árið 2007. Notkun á Sómastöðum vegna byggingar álvers árin 2005 - 2007 er talin með.

+ Nesjavellir, afhending er á 11kV





**SKIPTING NOTKUNAR Á AÐVEITUSTÖÐVAR, ALMENN NOTKUN OG STÓRIÐJU**

Ótryggð orka

Svæði	2005* GWh	2006* GWh	2007* GWh	2008 GWh	2009 GWh	2010 GWh	2011 GWh	2012 GWh	2013 GWh	2014 GWh	2015 GWh	2020 GWh	2025 GWh	2030 GWh
Vopnafjörður, 66 kV	0,0	0,0	0,0	15,1	21,0	25,0	25,0	25,1	25,1	25,1	25,1	25,1	25,2	25,2
Lagarfoss, 66 kV	0,4	0,4	0,4	0,6	0,6	0,6	0,6	0,6	0,6	0,7	0,7	0,7	0,8	0,8
Eyvindará, 132 kV	1,3	1,3	1,2	1,6	1,6	1,7	1,7	1,8	1,8	1,9	2,0	2,0	2,1	2,2
Seyðisfjörður, 66 kV	44,3	31,6	26,7	27,0	25,3	27,3	27,5	27,6	27,7	27,8	27,9	29,0	29,9	30,6
Bessastaðir, 132 kV	0,0	0,0	0,0	0,0	0,0	0,0	0,0	0,0	0,0	0,0	0,0	0,0	0,0	0,0
Hryggstekkur, 132 kV	0,9	0,8	0,8	1,2	1,2	1,2	1,3	1,3	1,4	1,4	1,4	1,5	1,6	1,6
Stuðlar, 66 kV	1,1	1,2	1,3	1,2	1,2	1,2	1,2	1,2	1,2	1,2	1,2	1,2	1,2	1,2
Fjarðaál, 220 kV	0,0	0,0	0,0	0,0	0,0	0,0	0,0	0,0	0,0	0,0	0,0	0,0	0,0	0,0
Eskifjörður, 66 kV	24,0	15,6	11,8	16,3	18,3	21,8	21,8	21,8	21,8	21,8	21,8	21,9	21,9	21,9
Neskaupstaður, 66 kV	37,2	58,8	45,3	50,8	56,7	66,5	66,6	66,7	66,7	66,8	66,9	67,3	67,7	68,1
Fáskrúðsfjörður, 66 kV	0,0	0,0	0,0	0,0	0,0	0,0	0,0	0,0	0,0	0,0	0,0	0,0	0,0	0,0
Teigarhorn, 132 kV	0,6	0,5	0,6	0,4	0,4	0,4	0,4	0,4	0,4	0,4	0,4	0,4	0,4	0,4
Hólar, 132 kV	25,2	23,4	24,4	26,1	27,4	27,5	27,8	28,0	28,1	28,3	28,5	30,4	32,0	33,3
Prestbakki, 132 kV	0,0	0,0	0,0	0,0	0,0	0,0	0,0	0,0	0,0	0,0	0,0	0,0	0,0	0,0
Búrfell, 66 kV	0,0	0,0	0,0	0,0	0,0	0,0	0,0	0,0	0,0	0,0	0,0	0,0	0,0	0,0
Hvolsvöllur, 66 kV	2,7	2,4	2,5	2,6	2,6	2,6	2,6	2,6	2,6	2,6	2,6	2,6	2,6	2,6
Rimakot, 66 kV	0,0	0,0	0,0	0,0	0,0	0,0	0,0	0,0	0,0	0,0	0,0	0,0	0,0	0,0
Vestmannaeyjar, 33 kV	68,4	69,2	72,3	74,6	75,6	76,3	77,3	78,1	78,9	79,7	80,6	83,8	86,6	89,1
Hella, 66 kV	0,5	1,6	1,7	1,6	1,6	1,6	1,6	1,6	1,6	1,6	1,6	1,6	1,6	1,6
Flúðir, 66 kV	0,0	0,0	0,0	0,0	0,0	0,0	0,0	0,0	0,0	0,0	0,0	0,0	0,0	0,0
Selfoss, 66 kV	11,1	11,2	12,6	14,2	14,3	14,4	14,5	14,6	14,7	14,8	14,9	15,4	15,8	16,3
Sog, 132 kV	0,0	0,0	0,0	0,0	0,0	0,0	0,0	0,0	0,0	0,0	0,0	0,0	0,0	0,0
Hveragerði, 66 kV	0,0	0,0	0,0	0,0	0,0	0,0	0,0	0,0	0,0	0,0	0,0	0,0	0,0	0,0
Þorlákshöfn, 66 kV	0,0	0,0	0,0	0,0	0,0	0,0	0,0	0,0	0,0	0,0	0,0	0,0	0,0	0,0
Nesjavellir, 66 kV	0,0	0,0	0,0	0,0	0,0	0,0	0,0	0,0	0,0	0,0	0,0	0,0	0,0	0,0
Annað	0,0	0,0	0,0	0,0	0,0	0,0	0,0	0,0	0,0	0,0	0,0	0,0	0,0	0,0
Vinnslufyrirtæki	0,0	0,0	0,0	0,0	0,0	0,0	0,0	0,0	0,0	0,0	0,0	0,0	0,0	0,0
Flutningstöp	11,9	11,0	11,1	10,7	11,1	11,7	11,8	11,8	11,9	11,9	12,0	12,4	12,7	13,0
SAMTALS	402,7	407,2	395,8	429,4	445,8	467,5	470,6	472,8	475,2	477,7	480,2	495,3	508,4	518,5

**SKIPTING NOTKUNAR Á AÐVEITUSTÖÐVAR, ALMENN NOTKUN OG STÓRIÐJA**

Heildarafl, mesta álag á hverja stöð

Svæði	2005* MW	2006* MW	2007* MW	2008 MW	2009 MW	2010 MW	2011 MW	2012 MW	2013 MW	2014 MW	2015 MW	2020 MW	2025 MW	2030 MW
Fitjar, 132 kV	32,8	31,7	34,2	34,1	36,9	45,6	54,7	65,0	65,5	66,0	66,5	70,8	74,9	78,3
Svartsengi, 132 kV	16,9	5,0	5,0	5,1	6,1	7,7	9,4	11,2	11,2	11,3	11,3	11,9	12,5	12,9
Hamranes, 220 kV	334,3	336,3	339,4	335,0	335,0	335,0	335,0	335,0	335,0	335,0	335,0	335,0	335,0	335,0
Hamranes, 132 kV	1,1	1,3	1,2	1,2	1,2	1,2	1,2	1,2	1,2	1,2	1,2	1,2	1,2	1,2
Öldugata, 132 kV	27,9	30,0	33,4	33,9	33,8	34,2	35,1	35,4	36,0	36,6	37,3	41,2	45,9	50,7
Hnoðraholt, 132 kV	107,9	99,1	101,1	91,7	92,2	94,1	97,8	100,3	103,1	106,3	109,7	129,3	154,0	181,2
Rauðavatn, 132 kV	106,0	117,8	104,5	129,4	130,2	132,8	137,9	141,4	145,4	149,8	154,5	181,2	214,9	251,7
Korpa, 132 kV	104,9	94,4	91,9	86,8	87,5	89,4	93,0	95,6	98,5	101,7	105,1	124,9	150,0	177,9
Brennimelur, 220 kV	289,1	504,7	589,0	615,0	615,0	615,0	615,0	615,0	615,0	615,0	615,0	615,0	615,0	615,0
Brennimelur, 132 kV	3,3	4,2	4,3	4,1	4,1	4,1	4,1	4,2	4,2	4,2	4,3	4,5	4,8	5,0
Akranes, 66 kV	9,6	9,8	10,2	10,1	9,8	9,7	9,8	9,8	9,8	9,9	10,0	10,9	11,8	12,4
Vatnshamrar, 132 kV	8,6	9,6	9,9	9,8	10,0	10,1	10,2	10,3	10,5	10,6	10,7	11,2	11,7	12,1
Vegamót, 66 kV	1,8	1,9	2,0	2,2	2,2	2,2	2,2	2,2	2,2	2,2	2,2	2,2	2,3	2,3
Ólafsvík, 66 kV	7,5	8,5	9,0	9,1	9,1	9,2	9,3	9,3	9,4	9,5	9,6	10,3	10,9	11,4
Grundarfjörður, 66 kV	4,7	3,8	3,9	3,9	3,8	3,8	3,8	3,8	3,8	3,8	3,8	4,0	4,0	4,0
Vogaskeið, 66 kV	3,0	2,1	2,1	2,0	2,1	2,1	2,2	2,3	2,4	2,4	2,5	3,0	3,5	4,0
Glerárskógar, 132 kV	3,6	4,1	4,2	4,1	4,1	4,2	4,2	4,3	4,4	4,4	4,5	5,0	5,4	5,8
Geiradalur, 132 kV	5,1	5,7	5,4	4,8	4,7	4,7	4,7	4,7	4,8	4,8	4,8	5,1	5,4	5,5
Mjólka, 132 kV	6,0	7,9	2,4	2,5	2,5	2,4	2,4	2,4	2,5	2,5	2,5	2,6	2,7	2,8
Keldeyri, 66 kV	7,1	7,2	7,4	7,3	7,2	7,1	7,1	7,1	7,1	7,1	7,1	7,4	7,5	7,5
Breiðadalur, 66 kV	2,3	2,2	3,7	3,7	3,6	3,6	3,6	3,6	3,5	3,5	3,5	3,5	3,5	3,4
Bolungarvík, 66 kV	5,6	5,6	5,7	5,9	5,9	5,9	5,9	5,9	6,0	6,0	6,1	6,5	6,9	7,2
Ísafjörður, 66 kV	19,4	16,2	16,5	17,0	17,0	16,9	17,0	17,1	17,2	17,3	17,4	19,0	20,3	20,9
Hrútatunga, 132 kV	3,2	3,4	3,3	3,7	3,7	3,6	3,6	3,6	3,6	3,6	3,6	3,6	3,7	3,7
Laxárvatn, 132 kV	5,2	5,3	6,0	5,8	5,7	5,7	5,8	5,9	6,0	6,0	6,1	6,8	7,5	8,2
Blanda, 132 kV	0,4	0,6	0,6	0,7	0,7	0,7	0,7	0,7	0,7	0,7	0,8	0,9	1,0	1,2
Varmahlíð, 132 kV	1,9	1,8	2,1	2,0	2,0	1,9	1,9	1,9	1,9	2,0	2,0	2,1	2,1	2,2
Sauðárkrókur, 66 kV	10,3	10,7	10,5	10,5	10,5	10,6	10,6	10,7	10,7	10,8	10,9	11,3	11,7	12,0
Akureyri, 66 / 132 kV	43,4	37,0	34,0	34,7	109,1	109,0	109,3	109,5	109,7	109,9	110,2	113,0	115,7	118,1
Dalvík, 66 kV	10,7	10,6	10,3	10,3	10,2	10,1	10,2	10,3	10,4	10,5	10,6	11,7	12,7	13,6
Laxá, 66 kV	2,3	2,5	3,0	2,8	2,7	2,6	2,6	2,6	2,5	2,5	2,5	2,4	2,3	2,1
Húsavík, 33 kV	3,3	3,3	3,3	3,3	3,2	3,1	3,1	3,1	3,1	3,2	3,2	3,4	3,7	3,9

### SKIPTING NOTKUNAR Á AÐVEITUSTÖÐVAR, ALMENN NOTKUN OG STÓRIÐJA

Heildarafl, mesta álag á hverja stöð

Svæði	2005* MW	2006* MW	2007* MW	2008 MW	2009 MW	2010 MW	2011 MW	2012 MW	2013 MW	2014 MW	2015 MW	2020 MW	2025 MW	2030 MW
Lindarbrekka, 66 kV	0,7	0,7	0,7	0,7	0,7	0,7	0,8	0,8	0,8	0,8	0,8	0,9	1,0	1,1
Silfurstjarnan, 66 kV		0,8	0,9	0,8	0,8	0,8	0,8	0,8	0,8	0,8	0,8	0,8	0,8	0,8
Kópasker, 66 kV	8,4	6,3	7,0	7,3	7,2	7,3	7,4	7,5	7,6	7,8	7,9	8,9	9,9	10,8
Krafla/Bjarnarflag, 132 kV	0,6	0,7	1,5	1,3	1,3	1,3	1,3	1,3	1,3	1,3	1,3	1,5	1,6	1,8
Vopnafjörður, 66 kV	4,9	4,7	4,8	7,6	8,6	9,4	9,3	9,3	9,3	9,3	9,2	9,5	9,6	9,6
Lagarfoss, 66 kV	2,6	1,8	1,8	2,3	2,2	2,1	2,1	2,1	2,0	2,0	2,0	2,0	1,9	1,8
Eyvindará, 132 kV	4,7	5,5	5,7	6,0	5,7	5,6	5,5	5,5	5,5	5,4	5,4	5,6	5,7	5,6
Seyðisfjörður, 66 kV	18,2	17,6	18,3	16,1	15,3	16,3	16,6	16,8	17,0	17,2	17,4	19,2	21,1	22,7
Bessastaðir, 132 kV	14,1	17,5	11,5	1,6	0,0	0,0	0,0	0,0	0,0	0,0	0,0	0,0	0,0	0,0
Hryggstekkur, 132 kV	0,8	0,9	0,9	1,0	1,0	1,0	1,0	1,0	1,0	1,0	1,0	1,0	1,0	0,9
Stuðlar, 66 kV	4,2	4,8	5,0	4,9	4,7	4,7	4,8	4,8	4,8	4,8	4,8	5,0	5,2	5,3
Fjarðaál, 220 kV **	2,8	5,5	317,7	615,0	615,0	615,0	615,0	615,0	615,0	615,0	615,0	615,0	615,0	615,0
Eskifjörður, 66 kV	12,4	11,0	11,0	15,0	15,6	17,1	17,3	17,4	17,6	17,8	17,9	19,8	21,7	22,9
Neskaupstaður, 66 kV	17,9	19,9	20,3	20,6	21,5	23,7	23,6	23,6	23,6	23,6	23,6	24,7	25,6	26,2
Fáskrúðsfjörður, 66 kV	6,7	7,8	7,2	6,6	6,3	6,2	6,3	6,3	6,3	6,4	6,3	7,1	7,8	8,2
Teigarhorn, 132 kV	4,5	7,3	6,6	7,7	7,4	7,3	7,3	7,3	7,3	7,3	7,2	7,9	8,4	8,7
Hólar, 132 kV	13,0	12,3	12,6	12,5	12,4	12,4	12,5	12,5	12,6	12,7	12,7	14,0	15,2	15,9
Prestbakki, 132 kV	4,1	4,5	3,7	3,7	3,6	3,6	3,6	3,7	3,7	3,7	3,7	4,0	4,2	4,2
Búrfell, 66 kV	0,5	0,8	0,5	0,7	0,6	0,6	0,7	0,7	0,7	0,7	0,7	0,7	0,7	0,7
Hvolsvöllur, 66 kV	4,4	5,8	5,2	5,4	5,3	5,3	5,4	5,5	5,6	5,7	5,7	6,3	6,7	7,0
Rímakot, 66 kV	3,5	3,4	4,6	4,3	4,2	4,2	4,3	4,3	4,4	4,4	4,5	5,0	5,2	5,4
Vestmannaeyjar, 33 kV	23,2	24,2	23,4	23,5	23,6	23,7	24,0	24,2	24,5	24,8	25,1	27,2	28,9	30,3
Hella, 66 kV	4,3	4,8	5,1	5,3	5,1	5,2	5,2	5,3	5,3	5,4	5,4	5,8	6,0	6,0
Flúðir, 66 kV	10,1	11,7	12,7	13,0	12,6	12,6	12,8	12,9	13,0	13,2	13,3	14,1	14,3	14,2
Selfoss, 66 kV	14,8	15,4	16,5	16,1	15,8	15,8	15,9	16,1	16,2	16,4	16,5	18,1	19,0	19,8
Sog, 66 kV	3,6	5,5	5,8	6,0	5,9	5,9	6,0	6,1	6,2	6,3	6,4	7,2	7,8	8,2
Hveragerði, 66 kV	4,7	4,6	4,5	5,0	5,0	5,0	5,2	5,3	5,5	5,6	5,8	6,9	7,7	8,5
Þorlákshöfn, 66 kV	3,9	3,2	3,3	3,5	3,5	3,6	3,7	3,8	3,9	4,0	4,1	4,9	5,5	6,1
Nesjavellir, 66 kV +	0,9	0,0	0,0	0,0	0,0	0,0	0,0	0,0	0,0	0,0	0,0	0,0	0,0	0,0
Annað	0,5	0,5	0,5	0,5	0,5	0,5	0,5	0,5	0,5	0,5	0,5	0,5	0,5	0,4

\*\* Fjarðaál hóf starfsemi árið 2007. Notkun á Sómastöðum vegna byggingar álvers árin 2005 - 2007 er talin með.

+ Nesjavellir, afhending er á 11kV

### SKIPTING NOTKUNAR Á AÐVEITUSTÖÐVAR, ALMENN NOTKUN OG STÓRIÐJA

Heildarafl, álag á stöðvar á þeim tíma þegar álag er mest á kerfið í heild

Svæði	2005*	2006*	2007*	2008	2009	2010	2011	2012	2013	2014	2015	2020	2025	2030
	MW	MW	MW	MW	MW	MW	MW	MW	MW	MW	MW	MW	MW	MW
Fitjar, 132 kV	25,0	25,5	27,9	27,9	30,1	37,2	44,7	53,1	53,5	53,9	54,3	57,8	61,1	64,0
Svartsengi, 132 kV	4,4	4,3	4,6	4,7	5,7	7,1	8,7	10,4	10,4	10,4	10,5	11,0	11,5	11,9
Hamranes, 220 kV	330,6	322,3	331,5	335,0	335,0	335,0	335,0	335,0	335,0	335,0	335,0	335,0	335,0	335,0
Hamranes, 132 kV	0,1	0,2	0,1	0,1	0,1	0,1	0,1	0,1	0,1	0,1	0,1	0,1	0,1	0,1
Öldugata, 132 kV	22,6	28,1	29,7	30,2	30,1	30,4	31,2	31,5	32,0	32,6	33,2	36,7	40,9	45,1
Hnoðraholt, 132 kV	38,7	42,5	25,7	23,3	23,5	23,9	24,9	25,5	26,2	27,1	27,9	32,9	39,2	46,1
Rauðavatn, 132 kV	65,9	76,6	92,8	114,9	115,6	117,9	122,4	125,6	129,1	133,0	137,1	160,9	190,8	223,4
Korpa, 132 kV	66,1	70,5	77,6	73,3	73,9	75,5	78,6	80,7	83,2	85,9	88,8	105,5	126,7	150,2
Brennimelur, 220 kV	280,0	503,3	576,1	615,0	615,0	615,0	615,0	615,0	615,0	615,0	615,0	615,0	615,0	615,0
Brennimelur, 132 kV	2,5	3,0	3,5	3,4	3,4	3,4	3,4	3,4	3,5	3,5	3,5	3,7	3,9	4,1
Akranes, 66 kV	7,8	8,1	8,5	8,4	8,2	8,1	8,2	8,2	8,2	8,3	8,3	9,1	9,8	10,3
Vatnshamrar, 132 kV	7,6	8,7	8,1	8,0	8,1	8,2	8,3	8,4	8,5	8,6	8,7	9,1	9,5	9,9
Vegamót, 66 kV	1,3	1,5	1,4	1,6	1,5	1,5	1,5	1,5	1,5	1,5	1,5	1,6	1,6	1,6
Ólafsvík, 66 kV	6,3	7,9	8,6	8,7	8,7	8,7	8,8	8,9	9,0	9,1	9,2	9,8	10,4	10,9
Grundarfjörður, 66 kV	3,4	3,6	3,5	3,4	3,4	3,4	3,4	3,4	3,4	3,4	3,4	3,5	3,5	3,6
Vogaskeið, 66 kV	2,0	2,0	1,8	1,8	1,8	1,8	1,9	2,0	2,0	2,1	2,2	2,6	3,0	3,5
Glerárskógar, 132 kV	2,0	3,4	2,5	2,5	2,5	2,5	2,5	2,6	2,6	2,6	2,7	2,9	3,2	3,5
Geiradalur, 132 kV	4,3	5,1	3,8	3,4	3,3	3,3	3,3	3,3	3,4	3,4	3,4	3,6	3,8	3,9
Mjólka, 132 kV	2,2	1,9	1,6	1,7	1,6	1,6	1,6	1,6	1,6	1,6	1,6	1,7	1,8	1,9
Keldeyri, 66 kV	6,5	6,4	4,2	4,1	4,1	4,0	4,0	4,0	4,0	4,0	4,0	4,2	4,3	4,3
Breiðadalur, 66 kV	2,0	2,0	0,8	0,8	0,8	0,8	0,8	0,7	0,7	0,7	0,7	0,7	0,7	0,7
Bolungarvík, 66 kV	4,6	5,2	2,2	2,3	2,3	2,3	2,3	2,3	2,3	2,4	2,4	2,5	2,7	2,8
Ísafjörður, 66 kV	14,6	15,4	5,1	5,2	5,2	5,2	5,2	5,3	5,3	5,3	5,3	5,8	6,2	6,4
Hrútatunga, 132 kV	2,9	3,3	2,5	2,8	2,7	2,7	2,7	2,7	2,7	2,7	2,7	2,7	2,7	2,7
Laxárvatn, 132 kV	4,9	5,2	5,2	5,0	4,9	5,0	5,0	5,1	5,1	5,2	5,3	5,9	6,5	7,0
Blanda, 132 kV	0,3	0,4	0,3	0,3	0,3	0,3	0,4	0,4	0,4	0,4	0,4	0,5	0,5	0,6
Varmahlíð, 132 kV	1,7	1,5	1,6	1,6	1,5	1,5	1,5	1,5	1,5	1,5	1,5	1,6	1,7	1,7
Sauðárkrúkur, 66 kV	9,3	10,7	9,7	9,8	9,8	9,8	9,9	9,9	10,0	10,0	10,1	10,5	10,8	11,2
Akureyri, 66 / 132 kV	39,1	34,5	30,3	30,9	105,4	105,3	105,6	105,7	105,9	106,1	106,4	108,9	111,3	113,4
Dalvík, 66 kV	10,3	9,9	9,5	9,5	9,4	9,3	9,4	9,5	9,6	9,7	9,8	10,8	11,7	12,5
Laxá, 66 kV	2,0	2,4	2,5	2,3	2,2	2,2	2,2	2,1	2,1	2,1	2,1	2,0	1,9	1,8
Húsavík, 33 kV	2,7	3,1	3,2	3,1	3,0	3,0	3,0	3,0	3,0	3,0	3,0	3,3	3,5	3,7

### SKIPTING NOTKUNAR Á AÐVEITUSTÖÐVAR, ALMENN NOTKUN OG STÓRIÐJA

Heildarafl, álag á stöðvar á þeim tíma þegar álag er mest á kerfið í heild

Svæði	2005* MW	2006* MW	2007* MW	2008 MW	2009 MW	2010 MW	2011 MW	2012 MW	2013 MW	2014 MW	2015 MW	2020 MW	2025 MW	2030 MW
Lindarbrekka, 66 kV	0,6	0,6	0,6	0,6	0,6	0,6	0,7	0,7	0,7	0,7	0,7	0,8	0,9	0,9
Silfurstjarnan, 66 kV		0,8	0,8	0,7	0,7	0,7	0,7	0,7	0,7	0,7	0,7	0,7	0,8	0,8
Kópasker, 66 kV	8,1	5,2	4,5	4,7	4,7	4,7	4,8	4,9	4,9	5,0	5,1	5,8	6,4	7,0
Krafla/Bjarnarflag, 132 kV	0,5	0,5	0,6	0,5	0,5	0,5	0,5	0,5	0,5	0,5	0,5	0,6	0,6	0,7
Vopnafjörður, 66 kV	4,8	3,0	4,2	6,7	7,6	8,2	8,2	8,2	8,2	8,2	8,1	8,3	8,5	8,4
Lagarfoss, 66 kV	1,4	1,7	1,3	1,6	1,5	1,5	1,5	1,5	1,4	1,4	1,4	1,4	1,3	1,2
Eyvindará, 132 kV	4,3	5,4	4,8	5,1	4,8	4,7	4,7	4,7	4,6	4,6	4,6	4,8	4,9	4,8
Seyðisfjörður, 66 kV	15,1	3,9	3,5	3,1	2,9	3,2	3,2	3,2	3,3	3,3	3,4	3,7	4,1	4,4
Bessastaðir, 132 kV	12,1	9,5	5,8	0,8	0,0	0,0	0,0	0,0	0,0	0,0	0,0	0,0	0,0	0,0
Hryggstekkur, 132 kV	0,8	0,2	0,7	0,8	0,8	0,8	0,8	0,8	0,8	0,8	0,8	0,8	0,8	0,7
Stuðlar, 66 kV	3,7	4,6	4,3	4,2	4,0	4,0	4,0	4,1	4,1	4,1	4,1	4,2	4,4	4,5
Fjarðaál, 220 kV **	0,5	4,8	310,4	615,0	615,0	615,0	615,0	615,0	615,0	615,0	615,0	615,0	615,0	615,0
Eskifjörður, 66 kV	11,4	2,4	1,8	2,5	2,6	2,8	2,9	2,9	2,9	3,0	3,0	3,3	3,6	3,8
Neskaupstaður, 66 kV	17,3	8,5	14,3	14,6	15,2	16,7	16,7	16,7	16,7	16,7	16,6	17,5	18,1	18,5
Fáskrúðsfjörður, 66 kV	4,7	4,4	6,4	5,8	5,6	5,5	5,6	5,6	5,6	5,6	5,6	6,3	6,9	7,3
Teigarhorn, 132 kV	3,1	3,1	0,0	0,0	0,0	0,0	0,0	0,0	0,0	0,0	0,0	0,0	0,0	0,0
Hólar, 132 kV	12,3	10,3	11,1	10,9	10,9	10,9	10,9	11,0	11,1	11,1	11,2	12,3	13,3	14,0
Prestbakki, 132 kV	1,9	1,9	1,8	1,8	1,8	1,8	1,8	1,8	1,8	1,8	1,8	2,0	2,0	2,0
Búrfell, 66 kV	0,4	0,2	0,4	0,5	0,5	0,5	0,5	0,5	0,5	0,5	0,6	0,6	0,6	0,6
Hvolsvöllur, 66 kV	3,9	4,6	4,2	4,4	4,3	4,3	4,4	4,5	4,6	4,6	4,7	5,2	5,5	5,7
Rímakot, 66 kV	3,1	2,7	2,9	2,7	2,6	2,6	2,7	2,7	2,7	2,8	2,8	3,1	3,3	3,4
Vestmannaeyjar, 33 kV	20,7	16,3	21,4	21,5	21,6	21,7	22,0	22,2	22,4	22,7	23,0	24,9	26,5	27,7
Hella, 66 kV	3,6	4,5	4,3	4,4	4,3	4,3	4,4	4,5	4,5	4,6	4,6	4,9	5,0	5,1
Flúðir, 66 kV	7,0	11,1	11,5	11,7	11,3	11,4	11,5	11,7	11,8	11,9	12,0	12,8	12,9	12,8
Selfoss, 66 kV	11,2	14,9	13,8	13,4	13,3	13,2	13,3	13,5	13,6	13,7	13,8	15,2	15,9	16,5
Sog, 66 kV	2,7	4,2	4,5	4,7	4,6	4,6	4,7	4,8	4,8	4,9	5,0	5,6	6,0	6,4
Hveragerði, 66 kV	3,1	4,1	4,3	4,8	4,8	4,8	5,0	5,1	5,3	5,4	5,5	6,6	7,4	8,2
Þorlákshöfn, 66 kV	2,6	3,0	3,0	3,2	3,2	3,3	3,4	3,5	3,6	3,7	3,7	4,5	5,0	5,6
Nesjavellir, 66 kV +	0,6	0,0	0,0	0,0	0,0	0,0	0,0	0,0	0,0	0,0	0,0	0,0	0,0	0,0
Annað	0,6	0,7	0,7	0,8	0,7	0,7	0,7	0,7	0,7	0,7	0,7	0,7	0,6	0,6

\*\* Fjarðaál hóf starfsemi árið 2007. Notkun á Sómastöðum vegna byggingar álvers árin 2005 - 2007 er talin með.

+ Nesjavellir, afhending er á 11kV

**SKIPTING NOTKUNAR Á AÐVEITUSTÖÐVAR, ALMENN NOTKUN OG STÓRIÐJA**

Forgangsafl, mesta álag á hverja stöð

Svæði	2005*	2006*	2007*	2008	2009	2010	2011	2012	2013	2014	2015	2020	2025	2030
	MW	MW	MW	MW	MW	MW	MW	MW	MW	MW	MW	MW	MW	MW
Fitjar, 132 kV	27,5	27,4	29,4	29,3	31,8	39,8	48,2	57,6	57,9	58,4	58,9	62,7	66,4	69,5
Svartsengi, 132 kV	5,3	5,0	5,0	5,1	6,1	7,7	9,4	11,2	11,2	11,3	11,3	11,9	12,5	12,9
Hamranes, 220 kV	305,0	336,3	339,4	335,0	335,0	335,0	335,0	335,0	335,0	335,0	335,0	335,0	335,0	335,0
Hamranes, 132 kV	0,0	0,1	0,0	0,0	0,0	0,0	0,0	0,0	0,0	0,0	0,0	0,0	0,0	0,0
Öldugata, 132 kV	27,9	29,2	32,4	32,9	32,8	33,2	34,1	34,4	35,0	35,6	36,3	40,2	44,9	49,6
Hnoðraholt, 132 kV	107,9	99,1	101,1	91,7	92,2	94,1	97,8	100,3	103,1	106,3	109,7	129,3	154,0	181,2
Rauðavatn, 132 kV	100,2	111,6	102,6	127,9	128,6	131,1	136,2	139,7	143,7	148,1	152,7	179,7	213,8	251,1
Korpa, 132 kV	104,9	94,4	91,3	86,3	86,9	88,8	92,4	95,0	97,9	101,1	104,5	124,2	149,2	177,0
Brennimelur, 220 kV	266,0	504,7	589,0	615,0	615,0	615,0	615,0	615,0	615,0	615,0	615,0	615,0	615,0	615,0
Brennimelur, 132 kV	3,3	4,2	4,3	4,1	4,1	4,1	4,1	4,2	4,2	4,2	4,3	4,5	4,8	5,0
Akranes, 66 kV	9,6	9,8	10,2	10,1	9,8	9,7	9,8	9,8	9,8	9,9	10,0	10,9	11,8	12,4
Vatnshamrar, 132 kV	8,6	9,6	9,9	9,8	10,0	10,1	10,2	10,3	10,5	10,6	10,7	11,2	11,7	12,1
Vegamót, 66 kV	1,8	1,9	2,0	2,2	2,2	2,2	2,2	2,2	2,2	2,2	2,2	2,2	2,2	2,2
Ólafsvík, 66 kV	7,1	7,1	7,1	7,2	7,1	7,2	7,2	7,3	7,4	7,5	7,6	8,2	8,8	9,3
Grundarfjörður, 66 kV	4,6	3,8	3,9	3,8	3,8	3,8	3,8	3,8	3,8	3,8	3,8	3,9	4,0	4,0
Vogaskeið, 66 kV	3,0	2,1	2,1	2,0	2,1	2,1	2,2	2,3	2,4	2,4	2,5	3,0	3,5	4,0
Glerárskógar, 132 kV	2,8	2,6	2,7	2,8	2,8	2,8	2,9	2,9	3,0	3,0	3,1	3,4	3,8	4,2
Geiradalur, 132 kV	4,8	4,2	4,1	3,9	3,9	3,8	3,8	3,8	3,8	3,8	3,9	4,1	4,3	4,4
Mjólka, 132 kV	6,0	7,7	2,1	2,2	2,2	2,2	2,2	2,2	2,2	2,2	2,2	2,3	2,4	2,5
Keldeyri, 66 kV	5,0	4,5	5,0	4,9	4,8	4,8	4,8	4,8	4,8	4,8	4,8	5,0	5,2	5,3
Breiðadalur, 66 kV	1,4	1,2	2,8	2,6	2,6	2,5	2,5	2,5	2,4	2,4	2,4	2,4	2,4	2,3
Bolungarvík, 66 kV	3,6	3,3	3,4	3,5	3,5	3,5	3,5	3,6	3,6	3,7	3,7	4,2	4,6	5,0
Ísafjörður, 66 kV	12,5	8,0	8,2	8,5	8,4	8,3	8,4	8,5	8,5	8,6	8,7	9,5	10,3	10,7
Hrútatunga, 132 kV	3,2	3,4	3,3	3,7	3,7	3,6	3,6	3,6	3,6	3,6	3,6	3,6	3,7	3,7
Laxárvatn, 132 kV	5,2	5,2	5,9	5,7	5,7	5,7	5,8	5,8	5,9	6,0	6,1	6,8	7,5	8,1
Blanda, 132 kV	0,4	0,6	0,6	0,7	0,7	0,7	0,7	0,7	0,7	0,7	0,8	0,9	1,0	1,2
Varmahlíð, 132 kV	1,9	1,8	2,1	2,0	2,0	1,9	1,9	1,9	1,9	2,0	2,0	2,1	2,1	2,2
Sauðárkrókur, 66 kV	7,9	7,7	7,4	7,7	7,7	7,7	7,7	7,8	7,8	7,9	7,9	8,3	8,6	8,9
Akureyri, 66 / 132 kV	25,4	27,6	28,0	28,4	102,9	102,8	103,1	103,3	103,5	103,8	104,1	106,7	109,4	111,6
Dalvík, 66 kV	10,6	10,5	10,3	10,2	10,1	10,0	10,2	10,2	10,3	10,4	10,6	11,6	12,7	13,5
Laxá, 66 kV	2,3	2,5	3,0	2,8	2,7	2,6	2,6	2,6	2,5	2,5	2,5	2,4	2,3	2,1
Húsavík, 33 kV	3,3	3,3	3,3	3,3	3,2	3,1	3,1	3,1	3,1	3,2	3,2	3,4	3,7	3,9

**SKIPTING NOTKUNAR Á AÐVEITUSTÖÐVAR, ALMENN NOTKUN OG STÓRIÐJA**

Forgangsafl, mesta álag á hverja stöð

Svæði	2005*	2006*	2007*	2008	2009	2010	2011	2012	2013	2014	2015	2020	2025	2030
	MW	MW	MW	MW	MW	MW	MW	MW	MW	MW	MW	MW	MW	MW
Lindarbrekka, 66 kV	0,7	0,7	0,7	0,7	0,7	0,7	0,8	0,8	0,8	0,8	0,8	0,9	1,0	1,1
Silfurstjarnan, 66 kV		0,8	0,9	0,8	0,8	0,8	0,8	0,8	0,8	0,8	0,8	0,8	0,8	0,8
Kópasker, 66 kV	8,3	5,9	6,7	7,0	6,9	6,9	7,1	7,1	7,2	7,3	7,5	8,4	9,3	10,1
Krafla/Bjarnarflag, 132 kV	0,6	0,7	1,5	1,3	1,3	1,3	1,3	1,3	1,3	1,3	1,3	1,5	1,6	1,8
Vopnafjörður, 66 kV	4,9	4,7	4,8	4,3	4,1	4,0	4,0	4,0	4,0	3,9	3,9	4,1	4,3	4,2
Lagarfoss, 66 kV	2,6	1,8	1,8	2,2	2,1	2,0	2,0	2,0	1,9	1,9	1,9	1,9	1,8	1,6
Eyvindará, 132 kV	4,6	5,3	5,5	5,7	5,4	5,3	5,2	5,2	5,1	5,1	5,0	5,2	5,4	5,2
Seyðisfjörður, 66 kV	7,1	2,6	3,1	1,9	1,9	1,9	2,0	2,1	2,2	2,3	2,3	3,1	3,8	4,5
Bessastaðir, 132 kV	14,1	17,5	11,5	1,6	0,0	0,0	0,0	0,0	0,0	0,0	0,0	0,0	0,0	0,0
Hryggstekkur, 132 kV	0,9	0,8	0,8	0,8	0,8	0,8	0,8	0,7	0,7	0,7	0,7	0,7	0,7	0,6
Stuðlar, 66 kV	4,1	4,7	4,9	4,8	4,6	4,6	4,6	4,6	4,7	4,7	4,6	4,8	5,1	5,1
Fjarðaál, 220 kV **	2,8	5,5	317,7	615,0	615,0	615,0	615,0	615,0	615,0	615,0	615,0	615,0	615,0	615,0
Eskifjörður, 66 kV	6,3	4,2	3,5	4,7	4,6	4,6	4,7	4,8	4,9	5,0	5,0	6,1	7,1	7,8
Neskaupstaður, 66 kV	8,6	8,1	8,5	7,7	7,3	7,1	7,1	7,1	7,0	7,0	7,0	7,9	8,6	9,1
Fáskrúðsfjörður, 66 kV	6,7	7,8	7,2	6,6	6,3	6,2	6,3	6,3	6,3	6,4	6,3	7,1	7,8	8,2
Teigarhorn, 132 kV	4,5	7,2	6,6	7,8	7,4	7,3	7,3	7,3	7,3	7,3	7,3	7,9	8,5	8,8
Hólar, 132 kV	8,1	7,6	6,0	5,7	5,4	5,4	5,4	5,4	5,5	5,5	5,5	6,2	6,9	7,3
Prestbakki, 132 kV	4,1	4,5	3,7	3,7	3,6	3,6	3,6	3,7	3,7	3,7	3,7	4,0	4,2	4,2
Búrfell, 66 kV	0,5	0,5	0,5	0,7	0,6	0,6	0,7	0,7	0,7	0,7	0,7	0,7	0,7	0,7
Hvolsvöllur, 66 kV	3,9	5,2	4,6	4,8	4,7	4,7	4,8	4,9	5,0	5,1	5,2	5,8	6,1	6,4
Rimkot, 66 kV	3,5	3,4	4,6	4,3	4,2	4,2	4,3	4,3	4,4	4,4	4,5	5,0	5,2	5,4
Vestmannaeyjar, 33 kV	10,4	10,0	10,8	10,5	10,3	10,2	10,4	10,5	10,6	10,7	10,9	12,7	14,0	15,1
Hella, 66 kV	4,1	4,3	4,6	4,9	4,7	4,8	4,8	4,9	4,9	5,0	5,0	5,4	5,6	5,6
Flúðir, 66 kV	10,1	11,7	12,7	13,0	12,6	12,6	12,8	12,9	13,0	13,2	13,3	14,1	14,3	14,2
Selfoss, 66 kV	11,7	12,3	13,2	12,5	12,3	12,2	12,3	12,4	12,5	12,7	12,8	14,2	15,0	15,6
Sog, 66 kV	3,6	5,5	5,8	6,0	5,9	5,9	6,0	6,1	6,2	6,3	6,4	7,2	7,8	8,2
Hveragerði, 66 kV	4,7	4,6	4,5	5,0	5,0	5,0	5,2	5,3	5,5	5,6	5,8	6,9	7,7	8,5
Þorlákshöfn, 66 kV	3,9	3,2	3,3	3,5	3,5	3,6	3,7	3,8	3,9	4,0	4,1	4,9	5,5	6,1
Nesjavellir, 66 kV +	0,9	0,0	0,0	0,0	0,0	0,0	0,0	0,0	0,0	0,0	0,0	0,0	0,0	0,0
Annað	0,5	0,5	0,5	0,5	0,5	0,5	0,5	0,5	0,5	0,5	0,5	0,5	0,5	0,4

\*\* Fjarðaál hóf starfsemi árið 2007. Notkun á Sómastöðum vegna byggingar álvers árin 2005 - 2007 er talin með.

+ Nesjavellir, afhending er á 11kV



### SKIPTING NOTKUNAR Á AÐVEITUSTÖÐVAR, ALMENN NOTKUN OG STÓRIÐJA

Forgangsafl, álag á stöðvar á þeim tíma þegar álag er mest á kerfið í heild

Svæði	2005*	2006*	2007*	2008	2009	2010	2011	2012	2013	2014	2015	2020	2025	2030
	MW	MW	MW	MW	MW	MW	MW	MW	MW	MW	MW	MW	MW	MW
Fitjar, 132 kV	26,8	24,1	27,6	26,1	28,3	35,4	42,9	51,3	51,6	52,0	52,4	55,9	59,1	61,9
Svartsengi, 132 kV	4,6	4,1	4,9	4,7	5,7	7,1	8,6	10,3	10,3	10,4	10,5	11,0	11,5	11,9
Hamranes, 220 kV	305,0	321,3	332,4	335,0	335,0	335,0	335,0	335,0	335,0	335,0	335,0	335,0	335,0	335,0
Hamranes, 132 kV	0,0	0,1	0,0	0,0	0,0	0,0	0,0	0,0	0,0	0,0	0,0	0,0	0,0	0,0
Öldugata, 132 kV	26,6	28,5	32,4	31,3	31,1	31,5	32,4	32,7	33,2	33,8	34,5	38,2	42,6	47,2
Hnoðraholt, 132 kV	22,8	87,0	47,6	41,0	41,3	42,1	43,8	44,9	46,2	47,6	49,1	57,9	68,9	81,1
Rauðavatn, 132 kV	66,5	73,1	74,1	87,8	88,2	90,0	93,5	95,9	98,6	101,6	104,8	123,3	146,7	172,3
Korpa, 132 kV	92,2	29,2	79,8	71,7	72,2	73,8	76,8	78,9	81,3	84,0	86,8	103,2	124,0	147,0
Brennimelur, 220 kV	251,5	481,2	568,8	615,0	615,0	615,0	615,0	615,0	615,0	615,0	615,0	615,0	615,0	615,0
Brennimelur, 132 kV	2,9	3,7	3,7	3,3	3,3	3,3	3,4	3,4	3,4	3,5	3,5	3,7	3,9	4,1
Akranes, 66 kV	7,3	8,7	8,9	8,4	8,1	8,1	8,1	8,1	8,2	8,2	8,3	9,1	9,8	10,3
Vatnshamrar, 132 kV	7,6	9,1	9,0	8,4	8,6	8,6	8,8	8,9	9,0	9,1	9,2	9,6	10,0	10,4
Vegamót, 66 kV	1,4	1,5	1,6	1,7	1,7	1,7	1,7	1,7	1,7	1,7	1,7	1,7	1,7	1,7
Ólafsvík, 66 kV	5,8	6,3	6,9	6,6	6,6	6,6	6,7	6,7	6,8	6,9	7,0	7,5	8,1	8,5
Grundarfjörður, 66 kV	3,2	3,6	3,6	3,4	3,3	3,3	3,3	3,3	3,3	3,3	3,3	3,4	3,5	3,5
Vogaskeið, 66 kV	2,2	1,8	2,0	1,8	1,9	1,9	2,0	2,1	2,1	2,2	2,3	2,7	3,2	3,7
Glerárskógar, 132 kV	2,0	2,1	2,1	2,0	2,0	2,1	2,1	2,1	2,2	2,2	2,3	2,5	2,8	3,1
Geiradalur, 132 kV	3,4	3,7	4,0	3,6	3,5	3,5	3,5	3,5	3,5	3,5	3,5	3,7	3,9	4,0
Mjólka, 132 kV	1,7	1,8	1,7	1,7	1,7	1,7	1,7	1,7	1,7	1,7	1,7	1,8	1,9	1,9
Keldeyri, 66 kV	4,0	4,1	4,4	4,1	4,0	4,0	4,0	4,0	4,0	4,0	4,0	4,2	4,4	4,4
Breiðadalur, 66 kV	1,0	1,0	0,9	0,8	0,8	0,7	0,7	0,7	0,7	0,7	0,7	0,7	0,7	0,7
Bolungarvík, 66 kV	2,5	2,6	2,7	2,6	2,6	2,6	2,6	2,7	2,7	2,7	2,8	3,1	3,5	3,7
Ísafjörður, 66 kV	7,4	7,6	7,1	7,0	6,9	6,9	6,9	7,0	7,0	7,1	7,2	7,9	8,5	8,9
Hrútatunga, 132 kV	2,9	3,1	2,6	2,8	2,7	2,7	2,7	2,7	2,7	2,7	2,7	2,7	2,7	2,7
Laxárvatn, 132 kV	4,9	5,0	5,8	5,4	5,3	5,3	5,4	5,4	5,5	5,6	5,7	6,3	7,0	7,6
Blanda, 132 kV	0,3	0,3	0,4	0,4	0,4	0,4	0,4	0,4	0,4	0,4	0,4	0,5	0,6	0,7
Varmahlíð, 132 kV	1,8	1,5	1,9	1,7	1,6	1,6	1,6	1,6	1,6	1,6	1,6	1,7	1,8	1,8
Sauðárkrókur, 66 kV	6,6	6,9	7,0	6,9	6,8	6,8	6,9	6,9	7,0	7,0	7,0	7,4	7,7	8,0
Akureyri, 66 / 132 kV	24,5	26,2	28,0	27,0	101,5	101,4	101,7	101,9	102,1	102,3	102,6	105,2	107,6	109,8
Dalvík, 66 kV	8,9	9,9	10,0	9,4	9,3	9,3	9,4	9,4	9,5	9,6	9,7	10,7	11,7	12,5
Laxá, 66 kV	2,1	2,4	2,6	2,3	2,3	2,2	2,2	2,2	2,1	2,1	2,1	2,0	1,9	1,8
Húsavík, 33 kV	3,1	3,2	3,2	3,0	2,9	2,9	2,9	2,9	2,9	2,9	3,0	3,2	3,4	3,6

### SKIPTING NOTKUNAR Á AÐVEITUSTÖÐVAR, ALMENN NOTKUN OG STÓRIÐJA

Forgangsafl, álag á stöðvar á þeim tíma þegar álag er mest á kerfið í heild

Svæði	2005* MW	2006* MW	2007* MW	2008 MW	2009 MW	2010 MW	2011 MW	2012 MW	2013 MW	2014 MW	2015 MW	2020 MW	2025 MW	2030 MW
Lindarbrekka, 66 kV	0,6	0,6	0,7	0,7	0,7	0,7	0,7	0,7	0,7	0,7	0,7	0,8	0,9	1,0
Silfurstjarnan, 66 kV		0,8	0,8	0,7	0,7	0,7	0,7	0,7	0,7	0,7	0,7	0,7	0,7	0,7
Kópasker, 66 kV	5,8	4,8	4,7	4,6	4,6	4,6	4,7	4,7	4,8	4,9	4,9	5,5	6,1	6,7
Krafla/Bjarnarflag, 132 kV	0,5	0,7	0,7	0,5	0,5	0,5	0,5	0,5	0,6	0,6	0,6	0,6	0,7	0,7
Vopnafjörður, 66 kV	4,5	3,0	4,6	4,0	3,8	3,7	3,7	3,6	3,6	3,6	3,5	3,8	3,9	3,9
Lagarfoss, 66 kV	1,7	1,6	1,4	1,7	1,6	1,5	1,5	1,5	1,4	1,4	1,4	1,4	1,3	1,2
Eyvindará, 132 kV	3,0	5,2	5,1	5,1	4,8	4,7	4,6	4,6	4,6	4,5	4,5	4,7	4,8	4,6
Seyðisfjörður, 66 kV	1,8	1,7	1,7	1,0	1,0	1,0	1,1	1,1	1,1	1,2	1,2	1,6	2,0	2,4
Bessastaðir, 132 kV	11,3	10,0	6,2	0,8	0,0	0,0	0,0	0,0	0,0	0,0	0,0	0,0	0,0	0,0
Hryggstekkur, 132 kV	0,8	0,1	0,7	0,7	0,7	0,7	0,7	0,7	0,6	0,6	0,6	0,6	0,6	0,5
Stuðlar, 66 kV	3,7	4,4	4,7	4,4	4,2	4,2	4,2	4,2	4,2	4,3	4,2	4,4	4,6	4,7
Fjarðaál, 220 kV **	2,4	4,8	280,0	615,0	615,0	615,0	615,0	615,0	615,0	615,0	615,0	615,0	615,0	615,0
Eskifjörður, 66 kV	3,2	2,5	2,1	2,8	2,7	2,7	2,8	2,8	2,9	2,9	3,0	3,6	4,2	4,6
Neskaupstaður, 66 kV	6,5	7,5	7,7	6,6	6,2	6,1	6,1	6,1	6,0	6,0	6,0	6,8	7,4	7,8
Fáskrúðsfjörður, 66 kV	2,8	4,1	5,8	5,0	4,8	4,7	4,8	4,8	4,8	4,8	4,8	5,4	5,9	6,2
Teigarhorn, 132 kV	3,5	3,0	1,9	2,1	2,0	2,0	2,0	2,0	2,0	2,0	2,0	2,1	2,3	2,4
Hólar, 132 kV	5,8	6,6	7,7	6,8	6,6	6,5	6,5	6,6	6,6	6,7	6,6	7,5	8,3	8,8
Prestbakki, 132 kV	1,8	2,1	2,0	1,9	1,9	1,9	1,9	1,9	1,9	1,9	1,9	2,1	2,2	2,2
Búrfell, 66 kV	0,4	0,2	0,5	0,6	0,6	0,6	0,6	0,6	0,6	0,6	0,6	0,6	0,6	0,6
Hvolsvöllur, 66 kV	3,4	4,4	4,1	4,0	4,0	4,0	4,1	4,2	4,2	4,3	4,4	4,9	5,2	5,4
Rimakot, 66 kV	3,0	2,9	3,2	2,8	2,8	2,8	2,8	2,9	2,9	3,0	3,0	3,3	3,5	3,6
Vestmannaeyjar, 33 kV	7,9	7,6	8,5	7,8	7,7	7,7	7,7	7,8	7,9	8,0	8,1	9,5	10,5	11,3
Hella, 66 kV	3,5	4,0	4,4	4,3	4,2	4,2	4,3	4,4	4,4	4,5	4,5	4,8	5,0	5,0
Flúðir, 66 kV	8,4	10,1	10,6	10,2	9,9	10,0	10,1	10,2	10,3	10,4	10,5	11,2	11,3	11,2
Selfoss, 66 kV	11,2	12,1	13,0	11,7	11,5	11,4	11,5	11,6	11,7	11,9	12,0	13,3	14,0	14,6
Sog, 66 kV	2,8	4,7	4,7	4,7	4,6	4,6	4,7	4,8	4,8	4,9	5,0	5,6	6,0	6,4
Hveragerði, 66 kV	3,4	4,0	3,7	3,9	3,9	3,9	4,0	4,2	4,3	4,4	4,5	5,3	6,0	6,7
Porlákshöfn, 66 kV	3,1	2,7	3,0	3,1	3,0	3,1	3,2	3,3	3,4	3,5	3,6	4,2	4,8	5,3
Nesjavellir, 66 kV +	0,5	0,0	0,0	0,0	0,0	0,0	0,0	0,0	0,0	0,0	0,0	0,0	0,0	0,0
Annað	0,5	0,5	0,6	0,7	0,6	0,6	0,6	0,6	0,6	0,6	0,6	0,6	0,6	0,5

\*\* Fjarðaál hóf starfsemi árið 2007. Notkun á Sómastöðum vegna byggingar álvers árin 2005 - 2007 er talin með.

+ Nesjavellir, afhending er á 11kV

## **VIÐAUKI 5**

### **Aflþörf raforkukerfisins á árinu 2007**



### 1. VINNSLA VIRKJANA Á MESTA ÁLAGSTÍMA 2007

	Fyrirtæki		Tími	Álag kW
	Landsvirkjun	Vinnsla alls	13.12.2007 16:59	1.393.833
	Orkuveita Reykjavíkur	Vinnsla alls	13.12.2007 16:59	245.952
	Hitaveita Suðurnesja	Vinnsla alls	13.12.2007 16:59	148.173
	Rafmagnsveitur ríkisins*	Vinnsla alls	13.12.2007 16:59	13.223
	Orkubú Vestfjarða	Vinnsla alls	13.12.2007 16:59	15.979
	Aðrir	Vinnsla alls	13.12.2007 16:59	7.393
				-----
				1.824.552
	Virkjanir ómælt **			170
	Utan samtengds kerfis **			500
	Utan samtengds kerfis mælt			202
ALLS				1.825.425

\* Vinnsla Rafmagnsveitna ríkisins og Orkusölnunnar. An raforkuvinnslu í Grímsey.

\*\* Áætlað

### 2. MESTA ÁLAG Á RAFORKUKERFIÐ ÁRIÐ 2007

20 HÆSTU TOPPARNIR SAMKVÆMT MÆLINGUM

Númer topps			Tími	Álag kW
1			13.12.2007 16:59	1.824.755
2			27.12.2007 18:59	1.822.963
3			24.12.2007 17:59	1.819.699
4			18.12.2007 17:59	1.817.902
5			10.12.2007 18:59	1.817.734
6			10.12.2007 17:59	1.817.647
7			13.12.2007 17:59	1.817.280
8			27.12.2007 17:59	1.816.922
9			12.12.2007 18:59	1.816.591
10			18.12.2007 10:59	1.816.167
11			18.12.2007 16:59	1.815.816
12			13.12.2007 15:59	1.815.010
13			10.12.2007 16:59	1.814.840
14			11.12.2007 18:59	1.814.468
15			17.12.2007 18:59	1.814.327
16			10.12.2007 12:59	1.813.992
17			17.12.2007 15:59	1.812.551
18			18.12.2007 18:59	1.811.891
19			24.12.2007 16:59	1.810.586
20			11.12.2007 17:59	1.810.073

### 3. SKIPTING FRAMLEIÐSLUAÐFERÐA Á MESTA ÁLAGSTÍMA

Framleiðsluaðferð	Tími	Álag kW
Vatnsaflsvirkjanir	13.12.2007 16:59	1.370.195
Jarðvarmavirkjanir	13.12.2007 16:59	447.804
Eldsneytisstöðvar og ómælt	13.12.2007 16:59	6.755
ALLS		1.824.755

#### 4. MESTA ÁLAG ALMENNRA NOTENDA OG STÓRIÐJU 2007

Viðskiptavinur	Tími	Álag kW	Til LN kW	Frá LN kW	Vinnsla inn á dreifik. kW
Stóriðja	28.12.2007 15:59	1.221.767		1.221.767	0
Almenn notkun*	10.12.2007 18:59	550.036	4.326	531.551	22.811
Samtals		1.771.803	4.326	1.753.317	22.811
Vinnslufyrirtæki	28.12.2007 17:59	51.222	1.732.654	7.856	1.776.021
Flutningstöp	17.12.2007 21:59	53.610		53.610	
ALLS		1.876.635	1.736.980	1.814.783	1.798.832

\* Vinnsla inn á dreifik.: Notaðar eru aftölur úr töflu 1 fyrir þær virkjanir sem ekki eru aflmældar.

#### 5. MESTA ÁLAG ALMENNRA NOTENDA OG STÓRIÐJU 2007

Viðskiptavinur	Tími	Álag kW	Til LN kW	Frá LN kW	Vinnsla inn á dreifik. kW
Stóriðja	28.12.2007 15:59	1.221.767		1.221.767	0
Almenn notkun forgangsorka*	10.12.2007 18:59	502.946	4.326	484.461	22.811
Almenn notkun ótryggð orka	23.3.2007 08:59	87.598		87.598	0
Samtals		1.812.311	4.326	1.793.825	22.811
Vinnslufyrirtæki	28.12.2007 17:59	51.222	1.732.654	7.856	1.776.021
Flutningstöp	17.12.2007 21:59	53.610		53.610	
ALLS		1.917.143	1.736.980	1.855.291	1.798.832

\* Vinnsla inn á dreifik.: Notaðar eru aftölur úr töflu 1 fyrir þær virkjanir sem ekki eru aflmældar.

#### 6. ÁLAG DREIFIVEITNA OG STÓRIÐJU Á MESTA ÁLAGSTÍMA 2007

Viðskiptavinur	Tími	Álag kW	Til LN kW	Frá LN kW	Vinnsla inn á dreifik. kW
Stóriðja	13.12.2007 16:59	1.216.283		1.216.283	0
Hitaveita Suðurnesja	13.12.2007 16:59	94.519		92.735	1.784
Orkuveita Reykjavíkur	13.12.2007 16:59	204.597		201.642	2.955
Rafmagnsveitur ríkisins	13.12.2007 16:59	161.141	4.746	152.158	13.729
Orkubú Vestfjarða	13.12.2007 16:59	17.930	200	6.145	11.985
Norðurorka	13.12.2007 16:59	26.066		24.810	1.256
Orkuveita Húsavíkur	13.12.2007 16:59	2.998		1.495	1.503
Rafveita Reyðarfjarðar	13.12.2007 16:59	4.232		4.090	142
Annað	13.12.2007 16:59	130		130	0
Utan samtengds kerfis með Grímsey		702			702
Samtals		1.728.599	4.946	1.699.489	34.056
Vinnslufyrirtæki	13.12.2007 16:59	48.192	1.750.806	5.863	1.793.135
Flutningstöp	13.12.2007 16:59	48.634		48.634	
ALLS		1.825.425	1.755.752	1.753.985	1.827.191

## 7. MESTA ÁLAG DREIFIVEITNA OG STÓRIÐJU

Viðskiptavinur	Tími	Álag kW	Til LN kW	Frá LN kW	Vinnsla inn á dreifik. kW
Stóriðja	28.12.2007 15:59	1.221.767	0	1.221.767	0
Hitaveita Suðurnesja	19.12.2007 10:59	98.216	0	96.142	2.074
Orkuveita Reykjavíkur	10.12.2007 18:59	210.879	0	210.381	498
Rafmagnsveitur ríkisins	08.02.2007 8:59	187.382	5.956	175.816	17.522
Orkubú Vestfjarða*	11.01.2007 10:59	38.856	0	34.606	4.251
Norðurorka	17.01.2007 9:59	29.162	0	28.965	197
Orkuveita Húsavíkur	17.12.2007 11:59	3.159	0	1.632	1.527
Rafveita Reyðarfjarðar	19.01.2007 18:59	4.975	0	4.975	0
Annað	28.09.2007 11:59	1.210	0	1.210	0
Utan samtengds kerfis		936	0	0	936
Samtals		1.796.541		1.775.493	27.004
Vinnslufyrirtæki	28.12.2007 17:59	51.222	1.732.654	7.856	1.776.021
Flutningstöp	17.12.2007 21:59	53.610		53.610	
ALLS		1.901.372	1.732.654	1.836.958	1.803.025

\* Vinnsla inná dreifik.: Notaðar eru aftölur úr töflu 1 fyrir þær virkjanir sem ekki eru aflmældar.

## 8. MESTA ÁLAG, FORGANGSORKA HJÁ DREIFIVEITUM

Viðskiptavinur	Tími	Álag kW	Til LN kW	Frá LN kW	Vinnsla inn á dreifik. kW
Hitaveita Suðurnesja	12.12.2007 18:59	83.545	0	82.053	1.492
Orkuveita Reykjavíkur	10.12.2007 18:59	210.464	0	209.966	498
Rafmagnsveitur ríkisins	19.1.2007 18:59	155.080	2.385	144.066	13.398
Orkubú Vestfjarða	17.1.2007 11:59	23.412	0	20.160	3.253
Norðurorka	10.12.2007 18:59	22.859	0	21.821	1.038
Orkuveita Húsavíkur	17.12.2007 11:59	3.159	0	1.632	1.527
Rafveita Reyðarfjarðar	19.01.2007 18:59	4.834	0	4.834	0
Annað	28.09.2007 11:59	1.210	0	1.210	0
Utan samtengds kerfis		856	0	0	856
Samtals		505.419	2.385	485.741	22.062

## 9. MESTA ÁLAG, ÓTRYGGÐ ORKA HJÁ DREIFIVEITUM

Viðskiptavinur	Tími	Álag kW
Hitaveita Suðurnesja	13.3.2007 12:59	27.941
Orkuveita Reykjavíkur	23.10.2007 14:59	8.097
Rafmagnsveitur ríkisins	26.5.2007 03:59	42.588
Orkubú Vestfjarða	11.1.2007 09:59	16.147
Norðurorka	17.1.2007 13:59	8.360
Rafveita Reyðarfjarðar	28.4.2007 03:59	169
Annað	28.9.2007 11:59	1.210
Samtals		104.512

### 10. MESTA ÁLAG LANDSHLUTA ÁN STÓRIÐJU

Landshluti	Tími	Álag kW	Til LN kW	Frá LN kW	Vinnsla inn á dreifik. kW
Suðurnes	28.2.2007 20:59	38.577	0	34.610	3.967
Höfuðborgarsvæðið	10.12.2007 18:59	235.478	0	234.980	498
Vesturland	19.1.2007 09:59	40.508	1.209	37.189	4.528
Vestfirðir	11.1.2007 10:59	38.856	0	34.606	4.251
Norðurland	17.1.2007 09:59	76.565	0	68.814	7.750
Austurland	8.2.2007 18:59	87.956	2.268	86.638	3.586
Suðurland	3.12.2007 09:59	75.626	0	74.259	1.367
Stóriðja	28.12.2007 15:59	1.221.767	0	1.221.767	0
Után samtengds kerfis		910	0	0	910
Samtals		1.816.242	3.477	1.792.862	26.857
Vinnslufyrirtæki	28.12.2007 17:59	51.222	1.732.654	7.856	1.776.021
Flutningstöp	17.12.2007 21:59	53.610		53.610	
ALLS		1.921.074	1.736.131	1.854.328	1.802.877

### 11. MESTA ÁLAG LANDSHLUTA, FORGANGSORKA ÁN STÓRIÐJU

Landshluti	Tími	Álag kW	Til LN kW	Frá LN kW	Vinnsla inn á dreifik. kW
Suðurnes	17.12.2007 15:59	34.163	0	31.305	2.858
Höfuðborgarsvæðið	10.12.2007 18:59	233.990	0	233.492	498
Vesturland	28.12.2007 18:59	38.876	453	35.677	3.652
Vestfirðir	17.1.2007 11:59	23.413	0	20.160	3.253
Norðurland	10.12.2007 18:59	67.964	1.770	60.701	9.033
Austurland	8.2.2007 18:59	61.527	2.268	60.208	3.586
Suðurland	12.12.2007 16:59	58.897	0	57.491	1.406
Után samtengds kerfis		888	0	0	887,6
Samtals		519.717	4.491	499.034	25.174
Vinnslufyrirtæki	28.12.2007 17:59	51.222	1.732.654	7.856	1.776.021
Flutningstöp	17.12.2007 21:59	53.610		53.610	
ALLS		624.549	1.737.145	560.499	1.801.194

### 12. MESTA ÁLAG LANDSHLUTA, ÓTRYGG ORKA ÁN STÓRIÐJU

Landshluti	Tími	Álag kW	Til LN kW	Frá LN kW	Vinnsla inn á dreifik. kW
Suðurnes	28.10.1907 07:40	8.872		8.872	0
Höfuðborgarsvæðið	2.5.2007 13:59	10.360		10.360	0
Vesturland	11.5.2007 07:59	3.934		3.934	0
Vestfirðir	11.1.2007 09:59	16.147		16.147	0
Norðurland	17.1.2007 13:59	11.651		11.651	0
Austurland	26.5.2007 03:59	37.183		37.183	0
Suðurland	27.3.2007 07:59	20.096		20.096	0
Után samtengds kerfis		0		0	0
Samtals		108.243		108.243	0
Flutningstöp					
ALLS		108.243		108.243	0



**13. MESTA ÁLAG Á AÐVEITUSTÖÐVAR LANDSNETS**

Aðveitustöð	Tími	Álag kW	Til LN	Frá LN kW	Vinnsla inn á dreifik. kW
Fitjar, 132 kV	28.2.2007 20:59	34.205		30.600	3.605
Svartsengi, 132 kV	30.12.2007 18:59	5.004		4.680	324
Hamranes, 220 kV	31.12.2007 17:59	339.440		339.440	
Hamranes, 132 kV	28.9.2007 11:59	1.210		1.210	
Öldugata, 132 kV	10.12.2007 18:59	33.380		33.380	
Hnoðraholt, 132 kV	5.12.2007 14:59	101.056		101.056	
Rauðavatn, 132 kV	30.10.2007 16:59	104.482		101.300	3.182
Korpa, 132 kV	25.5.2007 14:59	91.875		91.875	0
Brennimelur, 220 kV	23.12.2007 13:59	588.950		588.950	0
Brennimelur, 132 kV	28.12.2007 18:59	4.272		4.272	
Akranes, 66 kV	6.3.2007 19:59	10.219		10.219	
Vatnshamrar, 132 kV	19.1.2007 08:59	9.938		9.396	542
Vegamót, 66 kV	21.2.2007 11:59	2.013	1.128	0	3.141
Ólafsvík, 66 kV	12.12.2007 14:59	8.993		8.028	965
Grundarfjörður, 66 kV	19.1.2007 10:59	3.924		3.924	
Vogaskeið, 66 kV	24.12.2007 17:59	2.124		2.124	
Glerárskógar, 132 kV	15.1.2007 09:59	4.160		4.160	
Geiradalur, 132 kV	11.12.2007 10:59	5.380		5.380	
Mjólká, 132 kV	17.1.2007 18:59	2.369		2.369	
Keldeyri, 66 kV	16.1.2007 18:59	7.358		6.555	803
Breiðadalur, 66 kV	30.11.2007 16:59	3.742		3.742	
Bolungarvík, 66 kV	2.3.2007 11:59	5.749		5.688	61
Ísafjörður, 66 kV	10.1.2007 17:59	16.549		15.300	1.250
Hrútatunga, 132 kV	18.12.2006 11:59	3.345		3.345	
Laxárvatn, 132 kV	24.12.2007 17:59	6.017		5.610	407
Blanda, 132 kV	29.11.2007 20:59	620		620	
Varmahlíð, 132 kV	25.2.2007 19:59	2.112		2.112	
Sauðárkrókur, 66 kV	10.1.2007 10:59	10.452		9.384	1.068
Akureyri, 66 kV	17.1.2007 09:59	33.975		33.755	220
Dalvík, 66 kV	10.12.2007 16:59	10.322		7.016	3.306
Laxá, 66 kV	24.12.2007 17:59	2.957		2.480	477
Húsavík, 33 kV	17.12.2007 11:59	3.296		1.769	1.527
Lindarbrekka, 66 kV	24.12.2007 16:59	689		689	
Silfurstjarnan	1.11.2007 16:59	912		912	
Kópasker, 66 kV	2.3.2007 11:59	6.966		6.966	
Krafla/Bjarnarflag, 132 kV	20.3.2007 17:59	1.473	980	0	2.453
Vopnarfjörður, 66 kV	7.2.2007 18:59	4.764		4.764	
Lagarfoss, 66 kV	19.1.2007 18:59	1.842		1.842	
Eyvindará, 132 kV	18.1.2007 18:59	5.685	2.286	5.628	2.343
Seyðisfjörður, 66 kV	18.4.2007 08:59	18.256		18.103	153
Bessastaðir, 132 kV					
Hryggstekkur, 132 kV	9.2.2007 18:59	894		894	
Stuðlar, 66 kV	19.1.2007 18:59	5.040		5.040	
Sómastaðir, 66 kV	14.1.2007 19:59	6.230		6.230	
Eskifjörður, 66 kV	23.1.2007 10:59	11.004		11.004	
Neskaupstaður, 66 kV	2.3.2007 18:59	20.260		20.260	
Fáskrúðsfjörður, 66 kV	8.3.2007 19:59	7.218		7.218	
Teigarhorn, 132 kV	10.3.2007 09:59	6.613		6.613	
Hólar, 132 kV	2.3.2007 11:59	12.623		12.340	283
Prestbakki, 132 kV	17.1.2007 13:59	3.720		3.720	
Búrfell, 66 kV	24.12.2007 17:59	525		525	
Hvolsvöllur, 66 kV	16.1.2007 10:59	5.184		5.184	

Rimakot, 66 kV	20.3.2007 19:59	4.596		4.132	464
Vestmannaeyjar, 33 kV	2.3.2007 10:59	23.364		23.364	
Hella, 66 kV	17.1.2007 09:59	5.064		5.064	
Flúðir, 66 kV	18.1.2007 08:59	12.706		12.706	
Selfoss, 66 kV	10.12.2007 11:59	16.473		16.473	
Sog, 66 kV	28.12.2007 19:59	5.779		5.162	617
Hveragerði, 66 kV	13.12.2007 15:59	4.524		4.524	
Þorlákshöfn, 66 kV	18.12.2007 17:59	3.310		3.310	
Nesjavellir	17.11.2007 18:59	24		24	
Fjarðaál, 220 kV	13.12.2007 14:59	311.500		311.500	
Utan samtengds kerfis		500		0	500
Samtals		1.967.228	4.394	1.943.930	27.692
Vinnslufyrirtæki	28.12.2007 17:59	43.366	1.732.654		1.776.021
Flutningstöp	17.12.2007 21:59	53.610		53.610	
ALLS		2.064.204	1.737.048	1.997.540	1.803.712

### 14. ÁLAG Á AÐVEITUSTÖÐVAR LANDSNETS Á MESTA ÁLAGSTÍMA

Viðskiptavinur	Tími	Álag kW	Til LN kW	Frá LN kW	Vinnsla inn á dreifík. kW
Fitjar, 132 kV	13.12.2007 16:59	27.942		26.490	1.452
Svartsengi, 132 kV	13.12.2007 16:59	4.634		4.320	314
Hamranes, 220 kV	13.12.2007 16:59	331.450		331.450	
Hamranes, 132 kV	13.12.2007 16:59	148		130	18
Öldugata, 132 kV	13.12.2007 16:59	29.700		29.700	
Hnoðraholt, 132 kV	13.12.2007 16:59	25.712		25.712	
Rauðavatn, 132 kV	13.12.2007 16:59	92.755		89.800	2.955
Korpa, 132 kV	13.12.2007 16:59	77.595		77.595	
Brennimelur, 220 kV	13.12.2007 16:59	576.133		576.133	
Brennimelur, 132 kV	13.12.2007 16:59	3.516		3.516	
Akranes, 66 kV	13.12.2007 16:59	8.535		8.535	
Vatnshamrar, 132 kV	13.12.2007 16:59	8.078		7.536	542
Vegamót, 66 kV	13.12.2007 16:59	1.410		1.410	0
Ólafsvík, 66 kV	13.12.2007 16:59	8.580		7.614	966
Grundarfjörður, 66 kV	13.12.2007 16:59	3.460		3.460	
Vogaskeið, 66 kV	13.12.2007 16:59	1.829		1.829	
Glerárskógar, 132 kV	13.12.2007 16:59	2.470		2.470	
Geiradalur, 132 kV	13.12.2007 16:59	3.797		0	3.797
Mjólka, 132 kV	13.12.2007 16:59	1.582		1.582	
Keldeyri, 66 kV	13.12.2007 16:59	4.169		1.356	2.813
Breiðadalur, 66 kV	13.12.2007 16:59	788		788	
Bolungarvík, 66 kV	13.12.2007 16:59	2.243		182	2.061
Ísafjörður, 66 kV	13.12.2007 16:59	5.082	200	1.968	3.314
Hrútatunga, 132 kV	13.12.2007 16:59	2.495		2.495	
Laxárvatn, 132 kV	13.12.2007 16:59	5.192		4.930	262
Blanda, 132 kV	13.12.2007 16:59	320		320	
Varmahlíð, 132 kV	13.12.2007 16:59	1.648		1.648	
Sauðárkrókur, 66 kV	13.12.2007 16:59	9.720		9.720	0
Akureyri, 66 kV	13.12.2007 16:59	30.275		28.990	1.285
Dalvík, 66 kV	13.12.2007 16:59	9.493		6.165	3.328
Laxá, 66 kV	13.12.2007 16:59	2.454		1.980	474
Húsavík, 33 kV	13.12.2007 16:59	3.162		1.659	1.503
Lindarbrekka, 66 kV	13.12.2007 16:59	597		597	
Silfurstjarnan	13.12.2007 16:59	844		844	
Kópasker, 66 kV	13.12.2007 16:59	4.518		4.518	
Krafla/Bjarnarflag, 132 kV	13.12.2007 16:59	583	1.830	0	2.413
Vopnarfjörður, 66 kV	13.12.2007 16:59	4.190		4.128	62
Lagarfoss, 66 kV	13.12.2007 16:59	1.290		1.290	
Eyvindará, 132 kV	13.12.2007 16:59	4.828	2.916	4.728	3.016
Seyðisjörður, 66 kV	13.12.2007 16:59	3.522		3.522	
Bessastaðir, 132 kV	13.12.2007 16:59	0			
Hryggstekkur, 132 kV	13.12.2007 16:59	712		712	
Stuðlar, 66 kV	13.12.2007 16:59	4.282		4.140	142
Sómastaðir, 66 kV	13.12.2007 16:59	1.680		1.680	
Eskifjörður, 66 kV	13.12.2007 16:59	1.836		1.836	
Neskaupstaður, 66 kV	13.12.2007 16:59	14.317		14.317	
Fáskrúðsfjörður, 66 kV	13.12.2007 16:59	6.408		6.408	
Teigarhorn, 132 kV	13.12.2007 16:59	0		0	
Hólar, 132 kV	13.12.2007 16:59	11.077		9.790	1.287
Prestbakki, 132 kV	13.12.2007 16:59	1.820		1.820	
Búrfell, 66 kV	13.12.2007 16:59	425		425	
Hvolsvöllur, 66 kV	13.12.2007 16:59	4.236		4.236	

Rimakot, 66 kV	13.12.2007 16:59	2.862		2.061	801
Vestmannaeyjar, 33 kV	13.12.2007 16:59	21.389		21.389	
Hella, 66 kV	13.12.2007 16:59	4.272		4.272	
Flúðir, 66 kV	13.12.2007 16:59	11.484		11.484	
Selfoss, 66 kV	13.12.2007 16:59	13.785		13.785	
Sog, 66 kV	13.12.2007 16:59	4.499		3.950	549
Hveragerði, 66 kV	13.12.2007 16:59	4.344		4.344	
Þorlákshöfn, 66 kV	13.12.2007 16:59	3.020		3.020	
Nesjavellir	13.12.2007 16:59	10		10	
Fjarðaál, 220 kV	13.12.2007 16:59	308.700		308.700	
Utan samtengds kerfis með Grímsey		702		0	702
Samtals		1.728.599	4.946	1.699.489	34.056
Vinnslufyrirtæki	13.12.2007 16:59	48.192	1.750.806	5.863	1.793.135
Flutningstöp	13.12.2007 16:59	48.634		48.634	
Alls		1.825.425	1.755.752	1.753.985	1.827.191

**15. MESTA ÁLAG Á AÐVEITUSTÖÐVAR LANDSNETS FORGANGSAFL**

Viðskiptavinur	Tími	Álag kW	Til LN kW	Frá LN kW	Vinnsla inn á dreifik. kW
Fitjar, 132 kV	17.12.2007 15:59	29.444		26.965	2.479
Svartsengi, 132 kV	30.12.2007 18:59	5.004		4.680	324
Hamranes, 220 kV	31.12.2007 17:59	339.440		339.440	
Hamranes, 132 kV	18.1.2007 15:59	0		0	
Öldugata, 132 kV	10.12.2007 18:59	32.407		32.407	
Hnoðraholt, 132 kV	5.12.2007 14:59	101.056		101.056	
Rauðavatn, 132 kV	10.10.2007 18:59	102.562		102.562	0
Korpa, 132 kV	25.5.2007 14:59	91.290		91.290	0
Brennimelur, 220 kV	23.12.2007 13:59	588.950		588.950	
Brennimelur, 132 kV	28.12.2007 18:59	4.272		4.272	
Akranes, 66 kV	6.3.2007 19:59	10.219		10.219	
Vatnshamrar, 132 kV	19.1.2007 08:59	9.938		9.396	542
Vegamót, 66 kV	21.2.2007 11:59	2.000	1.128	-13	3.141
Ólafsvík, 66 kV	28.12.2007 18:59	7.133		6.171	962
Grundarfjörður, 66 kV	17.1.2007 10:59	3.876		3.876	
Vogaskeið, 66 kV	24.12.2007 17:59	2.124		2.124	
Glerárskógar, 132 kV	9.3.2007 02:59	2.727		2.727	
Geiradalur, 132 kV	17.1.2007 11:59	4.127		2.431	1.696
Mjólká, 132 kV	17.1.2007 18:59	2.078		2.078	
Keldeyri, 66 kV	26.1.2007 09:59	5.021		3.024	1.997
Breiðadalur, 66 kV	3.12.2007 09:59	2.756		2.756	
Bolungarvík, 66 kV	12.1.2007 11:59	3.375		3.238	137
Ísafjörður, 66 kV	17.1.2007 11:59	8.222		7.556	666
Hrútatunga, 132 kV	18.12.2006 11:59	3.345		3.345	
Laxárvatn, 132 kV	24.12.2007 17:59	5.949		5.542	407
Blanda, 132 kV	29.11.2007 20:59	620		620	
Varmahlíð, 132 kV	25.2.2007 19:59	2.112		2.112	
Sauðárkrúkur, 66 kV	11.1.2007 10:59	7.433		6.753	680
Akureyri, 66 kV	10.12.2007 18:59	28.039		26.971	1.068
Dalvík, 66 kV	10.12.2007 16:59	10.266		6.961	3.306
Laxá, 66 kV	24.12.2007 17:59	2.957		2.480	477
Húsavík, 33 kV	17.12.2007 11:59	3.296		1.769	1.527
Lindarbrekka, 66 kV	24.12.2007 16:59	689		689	
Silfurstjarnan	1.11.2007 16:59	912		912	
Kópasker, 66 kV	2.3.2007 11:59	6.714		6.714	
Krafla/Bjarnarflag, 132 kV	20.3.2007 17:59	1.473	980	0	2.453
Vopnarfjörður, 66 kV	7.2.2007 18:59	4.764		4.764	
Lagarfoss, 66 kV	19.1.2007 18:59	1.784		1.784	0
Eyvindará, 132 kV	18.1.2007 18:59	5.479	2.286	5.422	2.343
Seyðisfjörður, 66 kV	8.2.2007 18:59	3.110		3.110	0
Bessastaðir, 132 kV					
Hryggstekkur, 132 kV	24.12.2007 17:59	773		773	
Stuðlar, 66 kV	19.1.2007 18:59	4.899		4.899	
Sómastaðir, 66 kV	14.1.2007 19:59	6.230		6.230	
Eskifjörður, 66 kV	5.2.2007 08:59	3.457		3.457	
Neskaupstaður, 66 kV	22.1.2007 18:59	8.511		8.511	
Fáskrúðsfjörður, 66 kV	8.3.2007 19:59	7.218		7.218	
Teigarhorn, 132 kV	10.3.2007 09:59	6.563		6.563	
Hólar, 132 kV	17.1.2007 15:59	6.035		4.720	1.315
Prestbakki, 132 kV	17.1.2007 13:59	3.720		3.720	
Búrfell, 66 kV	24.12.2007 17:59	525		525	
Hvolsvöllur, 66 kV	28.12.2007 18:59	4.645		4.645	

Rimakot, 66 kV	20.3.2007 19:59	4.596		4.132	464
Vestmannaeyjar, 33 kV	19.2.2007 18:59	10.803		10.803	
Hella, 66 kV	28.12.2007 18:59	4.632		4.632	
Flúðir, 66 kV	18.1.2007 08:59	12.706		12.706	
Selfoss, 66 kV	3.12.2007 18:59	13.175		13.175	
Sog, 66 kV	28.12.2007 19:59	5.779		5.162	617
Hveragerði, 66 kV	13.12.2007 15:59	4.524		4.524	
Þorlákshöfn, 66 kV	18.12.2007 17:59	3.310		3.310	
Nesjavellir	17.11.2007 18:59	24		24	
Fjarðaál, 220 kV	13.12.2007 16:59	311.500		311.500	
Utan samtengds kerfis		500			500
Samtals		1.871.090	4.394	1.848.384	27.099
Vinnslufyrirtæki	28.12.2007 17:59	43.366	1.732.654		1.776.021
Flutningstöp	19.12.2006 15:59	42.087		42.087	
Alls		1.956.543	1.737.048	1.890.471	1.803.120

**16. FORGANGSÁLAG Á AÐVEITUSTÖÐVAR LANDSNETS, Á MESTA ÁLAGSTÍMA**

Viðskiptavinur	Tími	Álag kW	Til LN kW	Frá LN kW	Vinnsla inn á dreifik. kW
Fitjar, 132 kV	10.12.2007 18:59	27.600		26.407	1.193
Svartsengi, 132 kV	10.12.2007 18:59	4.855		4.520	335
Hamranes, 220 kV	10.12.2007 18:59	332.350		332.350	
Hamranes, 132 kV	10.12.2007 18:59	17		0	17
Öldugata, 132 kV	10.12.2007 18:59	32.407		32.407	
Hnoðraholt, 132 kV	10.12.2007 18:59	47.616		47.616	
Rauðavatn, 132 kV	10.12.2007 18:59	74.085		74.085	0
Korpa, 132 kV	10.12.2007 18:59	79.832		79.334	498
Brennimelur, 220 kV	10.12.2007 18:59	568.750		568.750	
Brennimelur, 132 kV	10.12.2007 18:59	3.660		3.660	
Akranes, 66 kV	10.12.2007 18:59	8.931		8.931	
Vatnshamrar, 132 kV	10.12.2007 18:59	8.980		8.436	544
Vegamót, 66 kV	10.12.2007 18:59	1.629	1.530	-8	3.167
Ólafsvík, 66 kV	10.12.2007 18:59	6.903		5.939	964
Grundarfjörður, 66 kV	10.12.2007 18:59	3.576		3.576	0
Vogaskeið, 66 kV	10.12.2007 18:59	2.025		1.548	477
Glerárskógar, 132 kV	10.12.2007 18:59	2.121		2.121	0
Geiradalur, 132 kV	10.12.2007 18:59	3.956		3.956	0
Mjólka, 132 kV	10.12.2007 18:59	1.679		1.679	0
Keldeyri, 66 kV	10.12.2007 18:59	4.433		3.314	1.119
Breiðadalur, 66 kV	10.12.2007 18:59	854		854	0
Bolungarvík, 66 kV	10.12.2007 18:59	2.658		2.482	176
Ísafjörður, 66 kV	10.12.2007 18:59	7.149		5.524	1.624
Hrútatunga, 132 kV	10.12.2007 18:59	2.630		2.630	
Laxárvatn, 132 kV	10.12.2007 18:59	5.841		5.454	387
Blanda, 132 kV	10.12.2007 18:59	380		380	
Varmahlíð, 132 kV	10.12.2007 18:59	1.856		1.856	
Sauðárkrókur, 66 kV	10.12.2007 18:59	6.966		6.966	0
Akureyri, 66 kV	10.12.2007 18:59	28.039		26.971	1.068
Dalvík, 66 kV	10.12.2007 18:59	9.960		6.709	3.251
Laxá, 66 kV	10.12.2007 18:59	2.614		2.140	474
Húsavík, 33 kV	10.12.2007 18:59	3.240		1.727	1.513
Lindarbrekka, 66 kV	10.12.2007 18:59	659		659	
Silfurstjarnan	10.12.2007 18:59	848		848	
Kópasker, 66 kV	10.12.2007 18:59	4.674		4.674	0
Krafla/Bjarnarflag, 132 kV	10.12.2007 18:59	650	1.770	0	2.420
Vopnarfjörður, 66 kV	10.12.2007 18:59	4.580		4.524	56
Lagarfoss, 66 kV	10.12.2007 18:59	1.401	0	1.401	0
Eyvindará, 132 kV	10.12.2007 18:59	5.120	1.026	5.083	1.063
Seyðisjörður, 66 kV	10.12.2007 18:59	1.711		1.711	0
Bessastaðir, 132 kV	10.12.2007 18:59	0			
Hryggstekkur, 132 kV	10.12.2007 18:59	710		710	
Stuðlar, 66 kV	10.12.2007 18:59	4.687		4.585	101
Sómastaðir, 66 kV	10.12.2007 18:59	2.120		2.120	
Eskifjörður, 66 kV	10.12.2007 18:59	2.147		2.147	
Neskaupstaður, 66 kV	10.12.2007 18:59	7.682		7.682	0
Fáskrúðsfjörður, 66 kV	10.12.2007 18:59	5.760		5.760	0
Teigarhorn, 132 kV	10.12.2007 18:59	1.863		1.863	0
Hólar, 132 kV	10.12.2007 18:59	7.675		6.835	840
Prestbakki, 132 kV	10.12.2007 18:59	2.040		2.040	0
Búrfell, 66 kV	10.12.2007 18:59	475		475	
Hvolsvöllur, 66 kV	10.12.2007 18:59	4.131		4.131	

Rimakot, 66 kV	10.12.2007 18:59	3.222		2.452	770
Vestmannaeyjar, 33 kV	10.12.2007 18:59	8.505		8.505	
Hella, 66 kV	10.12.2007 18:59	4.356		4.356	
Flúðir, 66 kV	10.12.2007 18:59	10.580		10.580	
Selfoss, 66 kV	10.12.2007 18:59	12.983		12.983	
Sog, 66 kV	10.12.2007 18:59	4.727		4.110	617
Hveragerði, 66 kV	10.12.2007 18:59	3.708		3.708	
Þorlákshöfn, 66 kV	10.12.2007 18:59	3.020		3.020	
Nesjavellir	10.12.2007 18:59	12		12	
Fjarðaál, 220 kV	10.12.2007 18:59	277.900		277.900	
Utan samtengds kerfis		636			636
Samtals		1.676.171	4.326	1.657.185	23.311
Vinnslufyrirtæki	10.12.2007 18:59	49.680	1.753.143	6.276	1.796.548
Flutningstöp	10.12.2007 18:59	45.290		45.290	
Alls		1.771.141	1.757.469	1.708.751	1.819.859