



ORKUSTOFNUN
Vatnsorkudeild

**FLJÓTSDALSVIRKJUN
MÆLINGAR VEGNA KORTAGERÐAR
VIÐ HÖLKNÁ OG GRJÓTÁ**

Gunnar Þorbergsson

OS-91003/VOD-01 B

Janúar 1991



ORKUSTOFNUN
Grensásvegi 9, 108 Reykjavík

Verknr. 760

FLJÓTSDALSVIRKJUN
MÆLINGAR VEGNA KORTAGERÐAR
VIÐ HÖLKNÁ OG GRJÓTÁ

Gunnar Þorbergsson

OS-91003/VOD-01 B

Janúar 1991

EFNISYFIRLIT

	Bls.
EFNISYFIRLIT	3
MYNDASKRÁ	4
TÖFLUSKRÁ	4
1 INNGANGUR	5
2 HÖLKNÁ	5
2.1 Mælingar	5
2.2 Loftmyndir	5
2.3 Útreikningar	5
3 GRJÓTÁ	11
3.1 Mælingar	11
3.2 Loftmyndir	11
3.3 Útreikningar	11
4 BORHOLUR	17
HEIMILDIR	17

MYNDASKRÁ

	Bls.
1 Mælipunktar við Hölkná og Grjótá	6
2 Loftmyndir af Hölkná og Grjótá	8
3 Lýsing myndpunkta 86–89	12
4 Lýsing myndpunkta 90–94	14
5 Lýsing myndpunkta 95–98	15
6 Lýsingar á 7492 og 7493	16

TÖFLUSKRÁ

	Bls.
1 Loftmyndir við Hölkná	5
2 Lambert hnit og hæðir mælipunkta	7
3 Gauss-Krüger hnit og hæðir mælipunkta	9
4 Pólmælingar við Hölkná 1981	10
5 Loftmyndir við Grjótá	11
6 Hornamælingar við Grjótá 1990	11
7 Lengdarmælingar við Grjótá 1990	13
8 Pólmælingar við Grjótá 1990	13
9 Hnit og hæðir borhola 1990	17

1. INNGANGUR

Samkvæmt beiðni Landsvirkjunar, í bréfi frá 1. ágúst 1990, framkvæmdi Orkustofnun nauðsynlegar landmælingar til að hægt sé að kortleggja tilgreint svæði (sjá síðar) við Grjóta eftir loftmyndum. Mælt var við Grjótá 13.–17. ágúst 1990. Náttúrulegir myndpunktar voru valdir eftir myndum, sem til voru af vesturhluta svæðisins.

Í samráði við ráðgjafarverkfræðinga Landsvirkjunar, VST, var austurhluti svæðisins myndaður úr lofti 14. september á kostnað Landsvirkjunar. Þrjú punktar í austurjaðri svæðisins höfðu verið merktir og mældir, og koma þeir fram á nýju myndunum. Náttúrulegir myndpunktar, settir eftir gömlu myndunum á svæði, sem nýju myndirnar þekja, sjást einnig á nýju myndunum. Mælingarnar nægja því til að kortleggja allt svæðið, sem beiðið var um, og nokkru meira.

Svæðin, sem Landsvirkjun hefur ráðgert að láta gera kort af, eru sýnd á mynd 1, sem ókortlagt svæði við Hölkná og langt og mjótt svæði við Grjótá mælt 1990. Á mynd 2 eru þessi sömu svæði sýnd ásamt loftmyndum, sem þekja mælisvæðin. Þar er einnig blaðskipting korta í mælikvarða 1:20.000 sýnd. Ókortlagða svæðið við Hölkná er í suðvesturhorni korts 2349, en svæðið við Grjótá á korti 2448. Á mynd 2 kemur fram í hvaða loftmyndum hafa verið settir myndpunktar og hvað hægt er að kortleggja samkvæmt gerðum mælingum. Það er hægt að endurskoða áætlun um kortagerð í þessu ljósi, ef ástæða þykir til.

Teknar voru saman upplýsingar um mælingar og myndun úr lofti við Hölkná 1981 og reiknað aftur út úr þeim mælingum. Niðurstöðurnar eru gefnar hér ásamt niðurstöðum mælinganna við Grjótá 1990, þannig að kortagerðarmenn hafa nú öll mæligögn varðandi þessi samliggjandi mælisvæði á einum stað.

Nokkrar borholur voru mældar inn 17. og 18. ágúst 1990. Niðurstöður þeirra mælinga fylgja með í þessari skýrslu.

2. HÖLKNÁ

2.1 Mælingar

Myndpunktar við Hölkná voru merktir í byrjun júlí 1980, en ekki var mælt á svæðinu fyrr en 24.–27. júní 1981. Búið var á Hallormsstað og þyrilan TF-ATH notuð.

Þríhyrningapunktar 7004 og 7005 voru mældir út frá NAL, THR og MHS (Nálhúsahnúkum, Þrælahálsi og Miðheiðarhálsi suður). Merktu punktarnir M15, M16 og M60–M82 (sjá mynd 1) voru mældir með pólmælingu (lárétt horn og lengd út frá þekktum punkti og hæðarhorn samtímis í báðum endum). Pólmælt var til 5808, TB og SA auk M73 og M78, sem allir hafa þekktar hæðir samkvæmt fallmælingu.

2.2 Loftmyndir

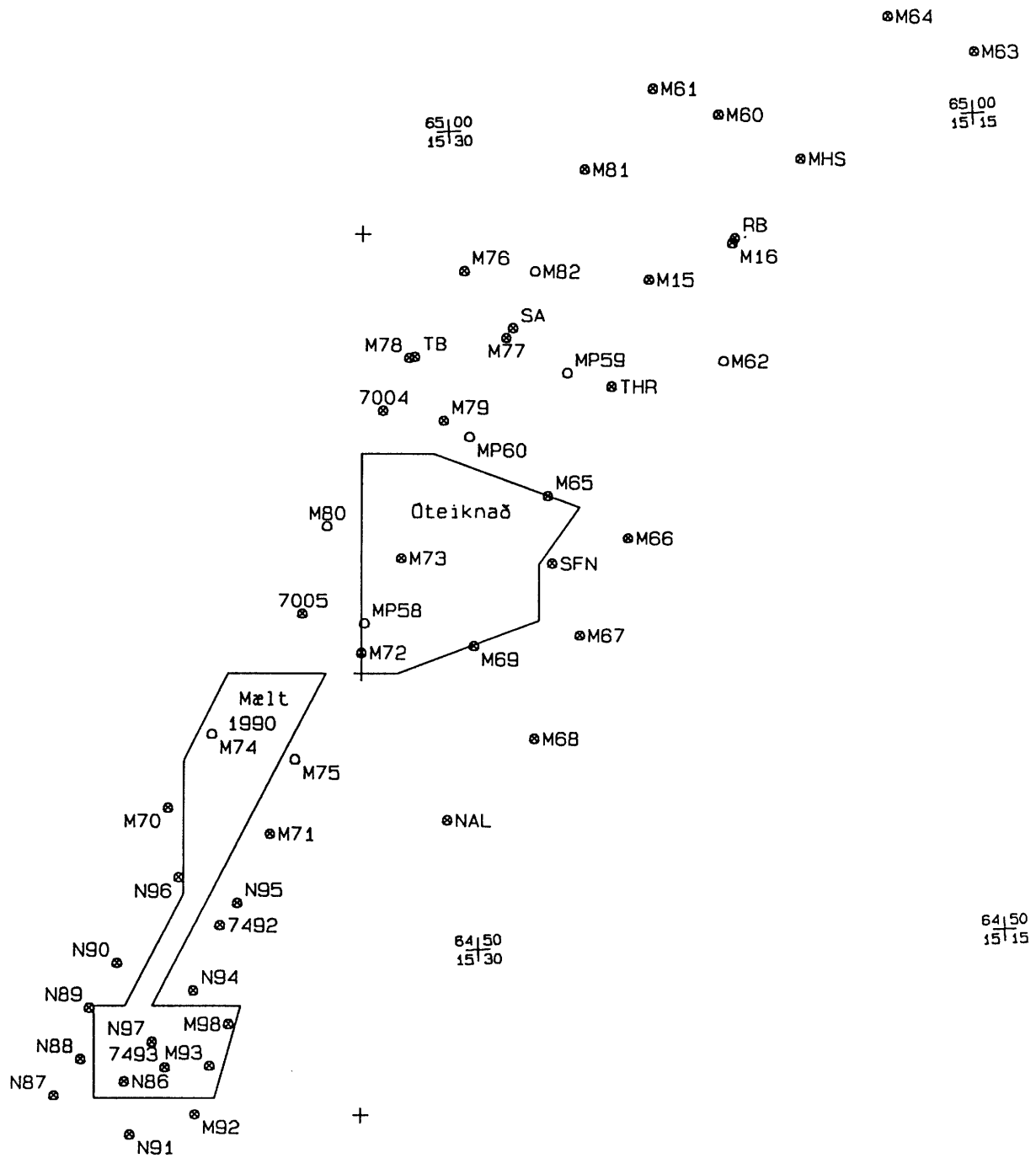
Ekki tókst að mynda nema tvær fluglínurnar af fjórum, árið 1980, en hinar tvær voru myndaðar árið eftir. Myndir úr vestustu þremur línunum eru sýndar á mynd 2, en teknar myndir eru taldar í töflu 1.

Tafla 1. Loftmyndir við Hölkná		
Númer	Flughæð	Dagsetning
0026–0044G	2750 m.y.s.	1980.08.28
0045–0068G	2750 m.y.s.	1980.08.28
2594–2617G	2750 m.y.s.	1981.08.01
2618–2646G	2750 m.y.s.	1981.08.01

2.3 Útreikningar

Niðurstöður útreikninga eru í töflum 2 og 3, en pólmælingarnar eru skráðar í töflu 4.

Þríhyrningapunktar 7004 og 7005 voru reiknaðir eftir lengdarmælingar á Fljótisdalsheiði sumarið 1989 (Gunnar Þorbergsson 1990), en hæðir þeirra (7004 og 7005) voru reiknaðar að nýju samkvæmt tengingum við fallmælda punkta með pólmælingunum (fyrrri hæðargildi voru samkvæmt þríhyrningamælingum, þar sem sigtilínur voru lengri og ekki var mælt samtímis í báðum endum).



MYND 1. Mælipunktur við Hölná og Grjótá

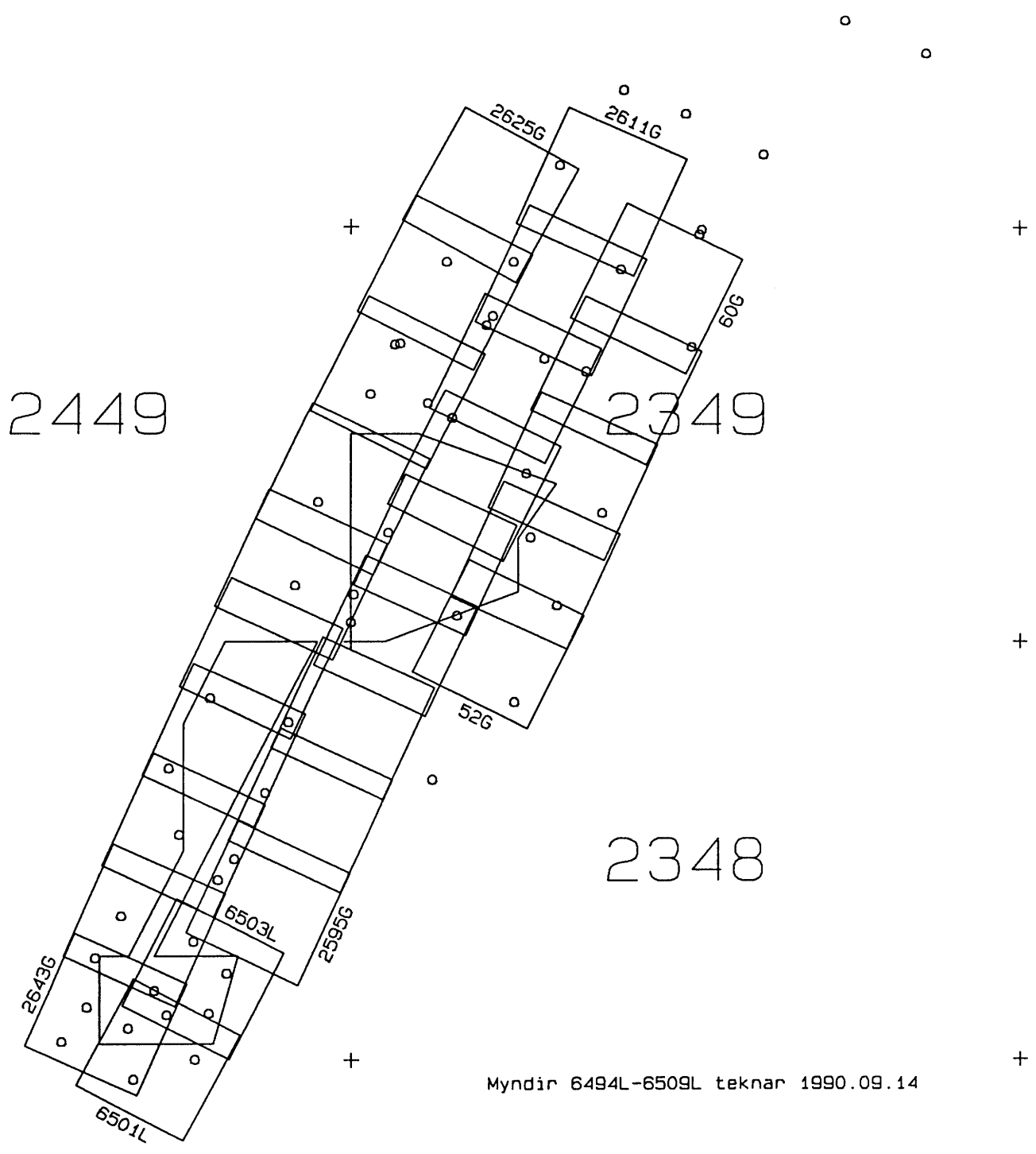
TAFLA 2. Lambert hnit og hæðir málipunkta							
Vesturhnit (x)	Norðurhnit (m)	Hæð (m)	Nafn punkts	Ath	Númer punkts	Lýsing	Reiknað Hæð Hnit
378378.46	496530.23	881.48	THR	*3B	5445	ÞRĒLAHÁLS	OS90
382057.57	486676.74	1162.3	NAL	*2B	5457	NÁLHÚSAHNÚKAR	OS91OS90
374158.42	501753.50	670.10	MHS	*3BF	5633	MIDHEIDARHÁLS SUDUR	OS90
374166.49	501756.12	669.74	MHS /60			Merkstur	
379705.48	492519.29	709.59	SFN	*3B	5644	SAUDAFELL NORDAN	OS90
383539.18	495976.60	741.04	7004	*4B	7004	HÖLKNÁ NORDUR	OS91OS90
385337.43	491359.63	807.84	7005	*4B	7005	HÖLKNÁ SUDUR	OS91OS90
380612.61	497864.74	704.19	SA	*4BF	9001	FM-SA	OS90
375623.92	499938.83	649.39	RB	*4BF	9002	FM-RB	OS90
382827.89	497198.78	703.82	TB	*5BF		FM-TB	OS90OS91
387178.30	484309.59	847.23	7492	*4B	7492	Grábergshnúkar SV	OS91
388404.87	481104.27	813.17	7493	*4B	7493	Snæfellsskáli V	OS91
377553.25	498984.53	683.82	M15				
375680.58	499821.49	651.85	M16				
376006.17	502740.69	632.81	M60				
377483.49	503320.77	645.64	M61				
		656.35	M62				
370271.19	504218.20	655.32	M63				
372207.63	505004.78	634.48	M64				
379807.38	494060.88	707.71	M65				
377993.18	493103.88	675.91	M66				
379075.91	490865.01	674.02	M67				
380100.93	488515.89	713.40	M68				
381469.87	490621.44	723.95	M69				
388348.31	486952.51	831.50	M70				
386050.91	486366.70	910.89	M71				
384005.33	490463.67	738.68	M72				
383110.26	492633.24	733.09	M73	*5RF			
		825.46	M74				
		783.49	M75				
381716.11	499163.14	762.93	M76				
380761.68	497638.66	700.70	M77				
382952.20	497172.85	704.04	M78	*5RF			
382168.60	495752.02	712.15	M79				
		731.35	M80				
379009.77	501486.81	653.28	M81				
		682.85	M82				
389325.86	480784.87	801.65	N86				
390914.09	480461.77	847.10	N87				
390310.31	481294.83	833.98	N88				
390110.17	482451.00	818.72	N89				
389489.76	483454.01	897.83	N90				
389205.17	479553.14	781.70	N91				
387737.37	480023.71	805.59	M92				
387400.55	481140.44	821.23	M93				
387768.73	482838.16	821.83	N94				
386785.67	484812.97	844.83	N95				
388102.81	485388.30	798.70	N96				
388695.97	481687.34	803.40	N97				
386974.76	482088.39	851.73	M98				

* = Flokkur

B = Bolti

R = Rör

F = Fallmældur



Myndir 6494L-6509L teknar 1990.09.14

MYND 2. Loftmyndir af Hólkná og Grjótá

TAFLA 3. Gauss-Krüger hnit og hæðir mælipunkta							
Norðurhnit (x)	Austurhnit (m)	Hæð (m)	Nafn punkts	Ath	Númer punkts	Lýsing	Reiknað Hæð Hnit
7205641.83	4479839.31	881.48	THR	*3B	5445	ÞRĀLAHÁLS	OS90
7195973.88	4475696.96	1162.3	NAL	*2B	5457	NÁLHÚSAHNÚKAR	OS91OS90
7210659.06	4484302.38	670.10	MHS	*3BF	5633	MÍÐHEIDARHÁLS SUDUR	OS90
7210662.06	4484294.44	669.74	MHS /60			Merktur	
7201698.32	4478323.52	709.59	SFN	*3B	5644	SAUÐAFELL NORDAN	OS90
7205333.61	4474658.10	741.04	7004	*4B	7004	HÖLKNÁ NORDUR	OS91OS90
7200807.09	4472642.87	807.84	7005	*4B	7005	HÖLKNÁ SUDUR	OS91OS90
7207080.81	4477670.96	704.19	SA	*4BF	9001	FM-SA	OS90
7208915.95	4482752.44	649.39	RB	*4BF	9002	FM-RB	OS90
7206520.68	4475426.57	703.82	TB	*5BF		FM-TB	OS90OS91
7193852.24	4470469.70	847.23	7492	*4B	7492	Grábergshnúkar SV	OS91
7190708.67	4469092.50	813.17	7493	*4B	7493	Snæfellsskáli V	OS91
7208054.23	4480780.01	683.82	M15				
7208801.43	4482690.28	651.85	M16				
7211732.79	4482503.53	632.81	M60				
7212382.30	4481055.38	645.64	M61				
		656.35	M62				
7212936.59	4488302.16	655.32	M63				
7213814.15	4486405.20	634.48	M64				
7203243.02	4478294.86	707.71	M65				
7202201.05	4480061.63	675.91	M66				
7200016.04	4478873.92	674.02	M67				
7197718.18	4477738.64	713.40	M68				
7199886.29	4476471.09	723.95	M69				
7196547.69	4469426.34	831.50	M70				
7195853.58	4471693.39	910.89	M71				
7199848.96	4473930.99	738.68	M72				
7201973.64	4474927.96	733.09	M73	*5RF			
		825.46	M74				
		783.49	M75				
7208430.11	4476630.29	762.93	M76				
7206862.06	4477511.33	700.70	M77				
7206500.68	4475301.17	704.04	M78	*5RF			
7205044.27	4476016.50	712.15	M79				
		731.35	M80				
7210622.79	4479443.82	653.28	M81				
		682.85	M82				
7190433.30	4468157.39	801.65	N86				
7190185.88	4466555.62	847.10	N87				
7190989.38	4467198.22	833.98	N88				
7192134.77	4467452.97	818.72	N89				
7193107.24	4468120.25	897.83	N90				
7189197.23	4468219.54	781.70	N91				
7189597.67	4469708.01	805.59	M92				
7190697.17	4470097.41	821.23	M93				
7192410.46	4469810.15	821.83	N94				
7194336.44	4470885.77	844.83	N95				
7194973.59	4469597.38	798.70	N96				
7191304.90	4468829.38	803.40	N97				
7191623.87	4470567.68	851.73	M98				

* = Flokkur

B = Bolti

R = Rör

F = Fallmældur

Tafla 4. Pólmælingar við Hölná 1981

Stöð	Endi Lárétt	Lengd	Tækishæðir	Sigtihæð & lóðrétt horn
Útg.	horn	(cm/mm)	stöð endi frá stöð	frá enda
MHS THR M60	879758.	209547.	123 129 145	1521011363. 135 988807..
MHS THR M61	847789.	367638.	123 129 135	1441004378. 135 995933..
MHS THR M15	131800.	438136.	118 129 140	150 998163. 1351002188..
MHS THR -60	767266.	849.	129 165	1651000000. .
MHS THR M16	3992195.	245992.	123 129 145	1531004934. 135 995441..
M16 MHS RB	3861656.	13040.	145 009	0091018654. .
MHS SAL 5808	22282.	2479177	123 129 148	1571002650. 135 997577..
MHS M62		488155.	118 129 144	0521002103. 033 998562..
MHS SAL M63	3215136.	460325.	118 129 147	1561002195. 135 998160..
M63 MHS M64	605374.	209041.	153 147 149	1561006408. 156 993720..
SFN THR M65	3754572.	154513.	122 128 142	1501000826. 135 999397..
SFN THR M66	587144.	180985.	122 128 148	1571011858. 135 988308..
SFN THR M67	1565086.	177057.	122 128 147	1561012789. 135 987352..
SFN THR M68	1859272.	402333.	118 128 154	163 999516. 1351000806..
SFN THR M69	2273402.	259164.	122 128 155	165 996505. 1351003698..
7005NAL M70	770526.	533815.	133 140 146	154 997430. 1481003087..
7005NAL M71	479328.	504537.	133 140 141	150 987218. 1481013229..
7005NAL M72	3765907.	160706.	136 140 133	1421027495. 148 972630..
7005 M73		256705.	140 140 121	1301018687. 148 981512..
7005 GT74		379308.	133 140 126	136 993466. 1481006814..
GT74 M74		28348.	126 100	1001050671. .
GT74 M75		216412.	136 126 153	1601018886. 136 981234..
7004THR GT763430160.		378947.	146 155 142	151 997521. 1621002829..
GT76THR M76	1536055.	21803.	142 142 142	982298. .
7004THR M77	3724743.	323743.	146 155 141	1501008093. 162 992177..
7004THR TB	3403577.	1414750	150 155 133	1331016940. 155 983222..
TB 7004M78	533548.	12700.	133 133 133	998820. .
7004THR M79	171432.	138932.	150 155 137	1461013348. 162 986712..
7004THR M73	986806.	337116.	146 155 133	1421001684. 162 998595..
M73 M80		181083.	142 133 156	1641000587. 142 999521..
GT76THR M81	3075654.	340270.	141 151 132	1411019565. 158 980730..
GT76 M82		136806.	141 151 140	1481034534. 151 965546..
GT76THR SA	173316.	157744.	141 151 127	1361021399. 158 978698..
SA GT76GT102570908.		402.	127 157	1571000000. .

Mælt með Wild-T2 hornamælum og geóðímeter 14A. Horn eru í nýsekúndum, en lengdir og hæðir í cm (eða í mm, ef tala er skráð í stað punkts). Fyrsta tækishæð er (hliðruð) hæð lengdarmælis í stöð, önnur er hæð hornamælis í stöð, þriðja hæð hornamælis og prisma (hliðruð) í enda.

3. GRJÓTÁ

3.1 Mælingar

Þrjár mælingamenn komu á einum bíl að Grenisöldu 13. ágúst 1990 og gistu þar næstu þrjár nætur, en unnu við mælingar við Grjótá á daginn. Fyrst voru reist signöl í 7005 sunnan Hölknár og í tveimur nýjum punktum, 7492 suðvestan Grábergshnúka og 7493 vestan Snæfellsskála.

Mælingamaður var skilinn eftir með tjald í þríhyrningapunkti, en hinir tveir óku og settu myndpunkta, sem voru jafnóðum mældir inn frá punktinum við tjaldstað (lárétt horn mælt í þeim punkti, lengdarmæling með Geódimeter 14A, og lóðrétt horn með Wild-T2 hornamælum samtímis í báðum endum).

Þegar veður leyfði voru 7492 og 7493 mældir inn með hornamælingu og lengdarmælingu frá 7005 og NAL á Nálhúsahnúkum.

Hæðir á mælisvæðinu fengust með pólmældri línu, G1-G10, milli 7492 og 7038, en sá síðar nefndi er þekktur úr fallmælingu milli Laugarár og Hölknár.

Náttúrulegir myndpunktar (aðallega steinar, sem sjást á loftmyndum 2640-2644G) fengu númerin N86-N91 og N94-N97, en auk þeirra voru settir og mældir inn þrjár dúkar (með röri undir miðjum dúk) á vesturmörkum mælisvæðisins, þar sem ekki voru til myndir. Þeir nefnast M92, M93 og M98. Allir nefndir punktar eru sýndir á mynd 1.

3.2 Loftmyndir

Endinn á vestustu myndrununni við Hölkná nær yfir vesturhluta mælisvæðisins við Grjótá, og voru þær myndir notaðar. Eins og áður segir, var austurhluti mælisvæðisins við Grjótá myndaður úr lofti 1990. Það tókst í september eftir að jörð hafði orðið alhvít af snjóföllum, sem tók upp aftur. Myndir, sem notaðar voru við Grjótá, eru syðst á mynd 2 og myndrunurnar tvær, sem koma við sögu eru skráðar í töflu 5.

Númer	Flughæð	Dagsetning
2618-2646G	2750 m.y.s.	1981.08.01
6494-6509L	2750 m.y.s.	1990.09.14

3.3 Útreikningar

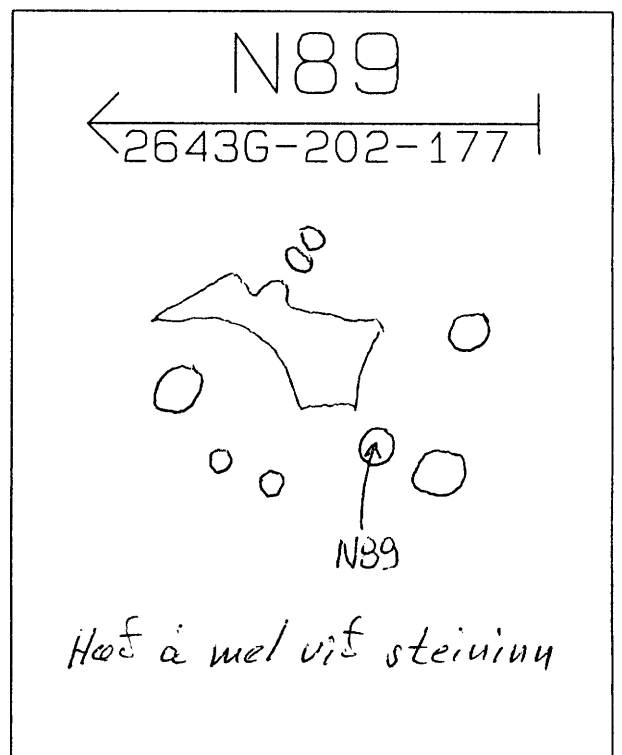
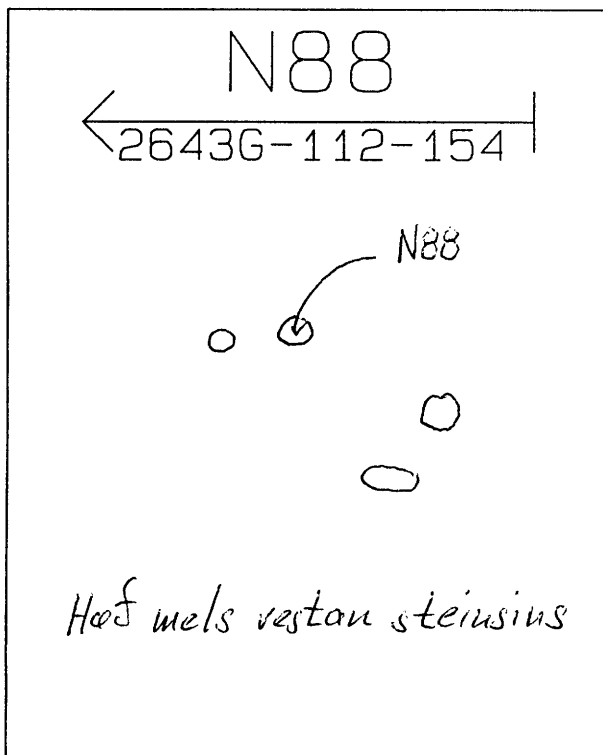
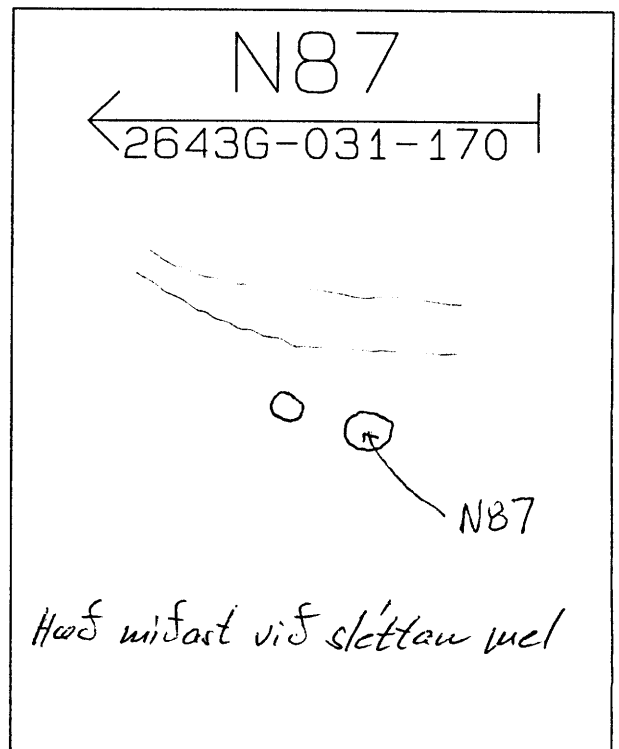
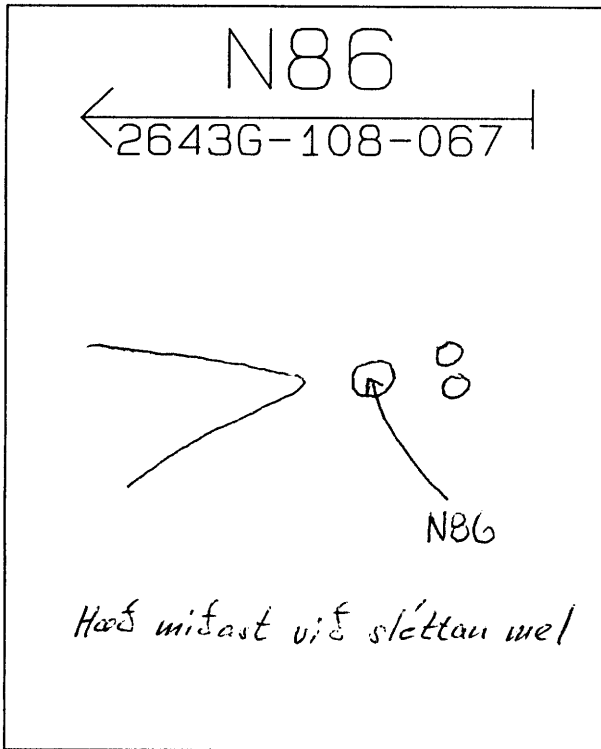
Niðurstöður útreikninga eru í töflum 2 og 3 ásamt með niðurstöðum mælinganna við Hölkná 1981.

Lýsingar myndpunkta, sem notaðir verða við myndmælingu, eru á myndum 3, 4 og 5 og á mynd 6 er lýst hvernig finna má nýju þríhyrningapunktana tvo eftir staðháttum.

Gögn varðandi innmælingu 7492 og 7493 er að finna í töflum 6 og 7. Mælingunum var jafnað með forriti FTRI. Meðalskekkja mælingar með vogtölu einn (mæld stefna) var 2,6" og hálfur langás skekkjuellipsu í 7492 er 5 cm, en 9 cm í 7493. Nákvænmin er því ekki mikil, en nægileg fyrir kortagerð.

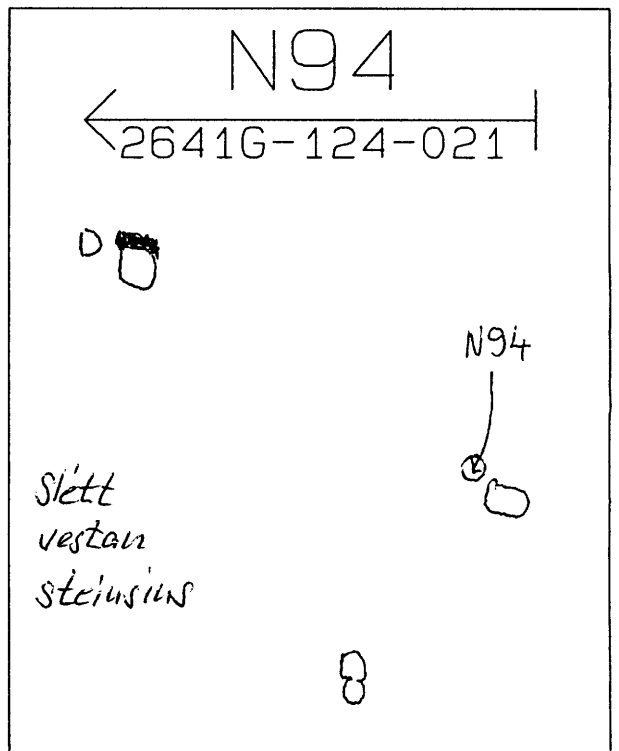
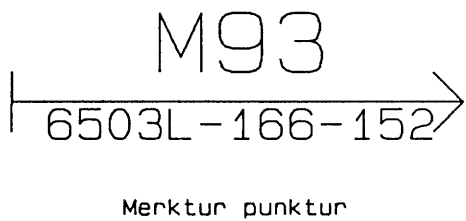
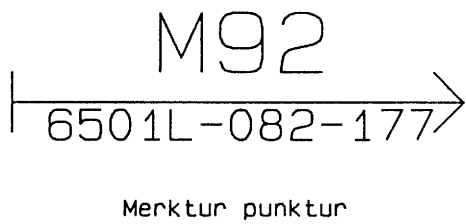
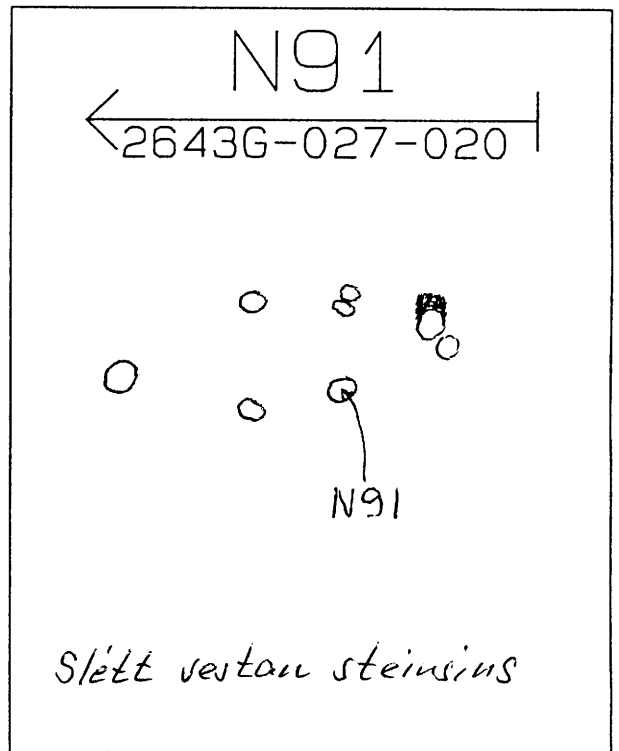
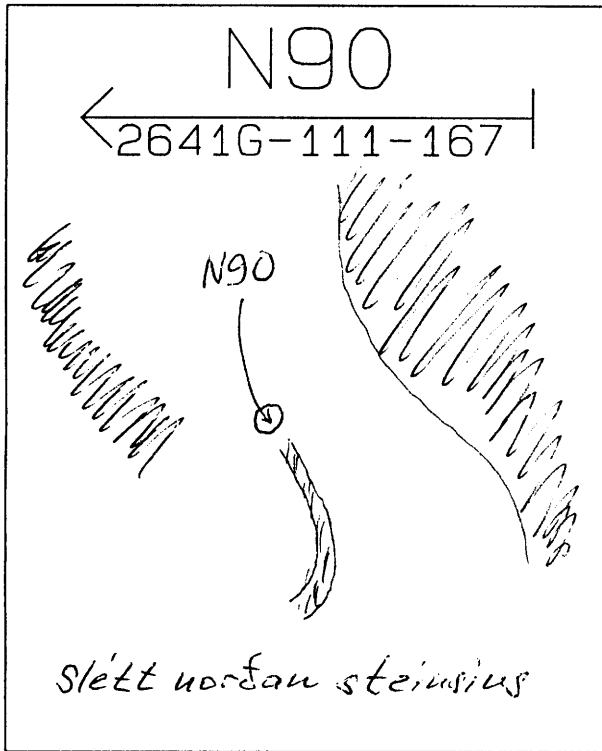
Pólmælingar eru skráðar í töflu 8. Reiknað var út úr þeim mælingum með forriti POL og hæðir allra punkta á svæðinu reiknaðar út frá hæð á fastmerki 7038. Hæðin á NAL var nú endurreiknuð, þar sem fyrri hæðarákvörðun var ekki með þeirri nákvæmni, sem nú var möguleg (mælt var samtímis í báðum endum á stuttri línu).

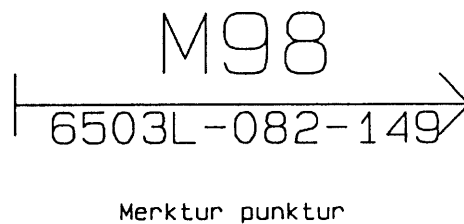
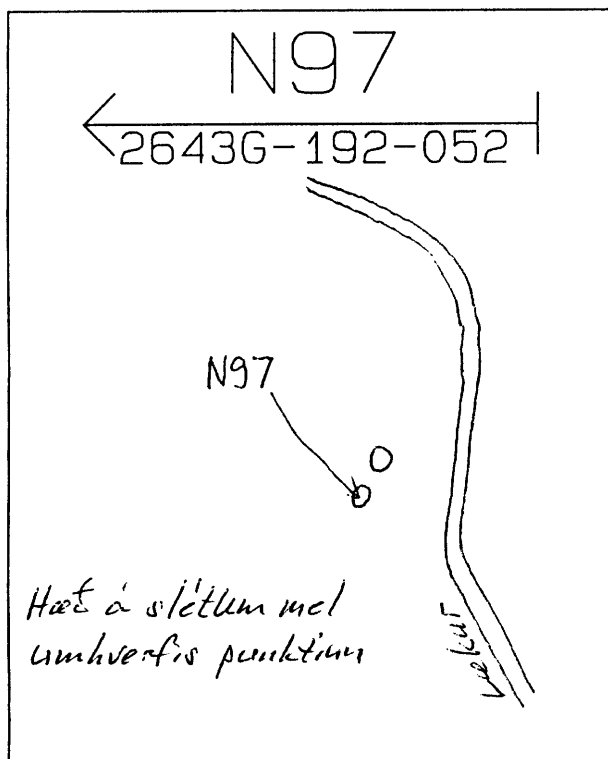
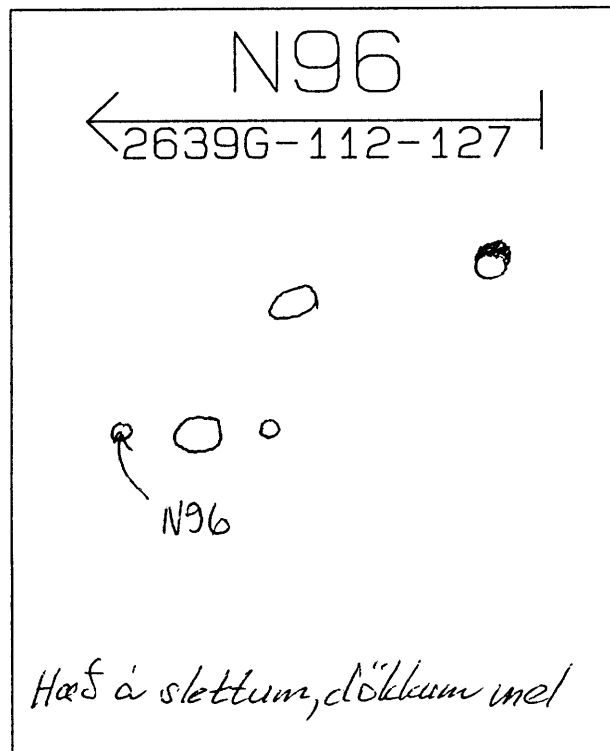
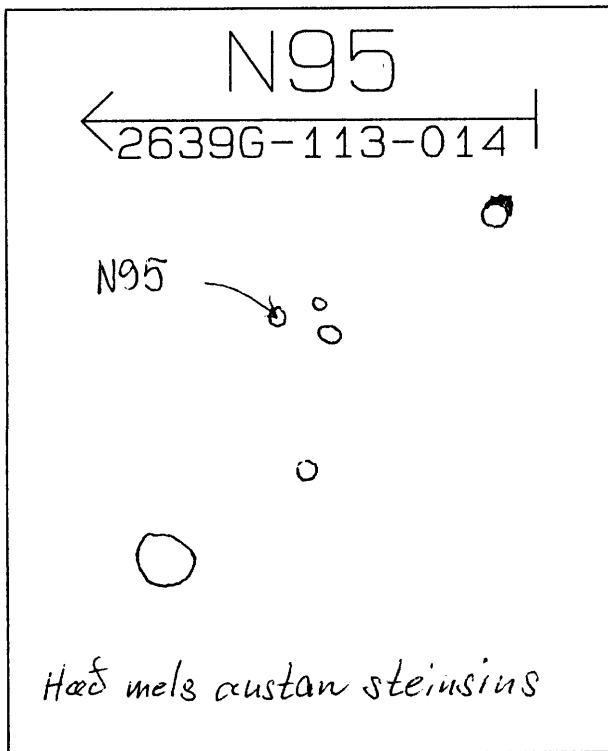
Stöð	Útg.	Pkt.	Lárétt horn
7492	7005	NAL	561750.
		7493	2070074.
7005	NAL	7492	551565.
NAL	7005	7492	3113318.
Mælt með Wild-T2 hornamælum. Fjórar lotur. Nýsekúndur.			



Tafla 7. Lengdarmælingar við Grjótá 1990						
Stöð	Endi	Lengd	Meðalsk.	Hæðir	tækja í m.y.s	Forms-
Útg.		(mm)	(mm)	stöð	endi	atriði
749274927493	3432593		11	84826.	81454.	19995
749274927005	7287481		22	84827.	80920.	19995
74927492NAL	5651051		18	84830.	116357.	19995
Mælt með Geódfimeter 14A. Álestrar eru leiðréttir vegna kvörðunarvillu.						

Tafla 8. Pólmælingar við Grjótá 1990						
Stöð	Endi	Lárétt	Lengd	Tækishæðir	Sigtihæð & lóðrétt horn	
Útg.	horn		(cm/mm)	stöð	endi frá stöð	frá enda
74937492N86	2554814.		97499.	137 149 137	1321007686.	143 992494..
74937492N87	2607750.		259072.	137 149 133	128 991831.	1431008432..
74937492N88	2830787.		191530.	137 149 140	135 993214.	1431006994..
74937492N89	3192879.		217323.	137 149 134	129 998549.	1431001717..
74937492N90	3491964.		258981.	137 149 123	118 979376.	1431020882..
74937492N91	2070566.		174591.	137 149 130	1251011653.	143 988565..
74937492M92	1415050.		127028.	137 149 143	1381003907.	143 996252..
74937492M93	744412.		100513.	137 149 138	133 995037.	1431005113..
74937492N94	3991190.		184715.	137 149 122	117 997209.	1431002998..
7492700574932070074.			3432579	115 103 149	1431006394.	098 993926..
74927493N95	2189043.		63848.	127 134 162	1571002216.	128 997989..
74927493N94	10270.		158587.	122 134 120	1151010352.	128 989856..
74927493N96	1316240.		142168.	122 134 130	1251021843.	128 978344..
74927493N97	101341.		303046.	122 134 152	1611009309.	128 991000..
74927493M98	3709156.		223080.	122 134 143	152 998764.	1281001425..
7492	G1		94450.	132 132 126	994044.	1261006138..
G1	G2		100247.	132 157 151	994952.	1261005234..
G2	G3		96842.	157 135	1291006458.	151 993720..
G3	G4		58623.	136 146	1401018550.	130 981631..
G4	G5		94989.	146 138	1321005166.	140 995005..
G5	G6		80933.	138 146	1401012737.	132 987434..
G6	G7		83081.	146 138	1321011413.	140 988760..
G7	G8		63918.	138 156	1501010938.	132 989243..
G8	G9		62014.	156 134	1281021994.	150 978178..
G9	G10		130581.	134 151	1451015596.	128 984573..
G10	7038		121588.	151 122	1161005532.	145 994634..
7005NAL	7492 551565.		7287452	136 143 104	098 996916.	1371003781..
NAL	700574923113318.		5651028	127 138 107	1011035804.	144 964700..
Mælt með Wild-T2 hornamælum og geódfimeter 14A. Horn eru í nýsekúndum, en lengdir og hæðir í cm (eða í mm, ef tala er skráð í stað punkts). Fyrsta tækishæð er (hliðruð) hæð lengdarmælis í stöð, önnur er hæð hornamælis í stöð, þriðja hæð hornamælis og prisma (hliðruð) í enda.						





S T Ö D V A R L Ý S I N G			Landsnetsnúmer 7492
Skammt. uppl. B	Skammt. nafn 7492	Stöðvarheiti eða lýsing Grábergshnúkar SV	
Tegund stöðvar Prms		Landshluti Fljótsdalsheiði	
Merki Bolti/skjöldur		Áletrun OS-1990-7492	
Signal		Varða	
Loftmynd/hnit		Merking fyrir myndun	
Stofnun Orkustofnun		Stöð sett ár 1990	Stöð sett af GP
Staðarlýsing Staðurinn er um 4 km vestur af Nálhúshnúkum (syðst) og um 1 km suðvestur af Grábergshnúkum, 300 m frá slóðinni að Snæfellsskála.			
Nágrenni stöðvar Bolti og skjöldur syðst á melrana, sem gengur til suðvesturs frá Grábergshnúkum. Boltinn er í lélegum steini (0,4 x 0,9 og 0,25 m að hæð). Hallar niður í allar áttir nema til norðurs, þar sem er sléttur rani. Gílskorningur er vestan í hæðinni um 100 m norðan punkts.			
Leið Ekið er suður Fljótsdalsheiðarveg, síðan upp með Laugará og beygt inn á slóðina að Snæfellsskála, sem er vestan við Snæfell.			
Ljósmynd af stöð		Kortblæð 6121 IV (C762)	
Breidd 64°50'20"	Lengd 15°37'20"	Hæð (ónákvam) 847 m	Lýsing gerð GP/GHV
Athugasemd			

S T Ö D V A R L Ý S I N G			Landsnetsnúmer 7493
Skammt. uppl. B	Skammt. nafn 7493	Stöðvarheiti eða lýsing Snæfellsskáli V	
Tegund stöðvar Prms		Landshluti Fljótsdalsheiði	
Merki Bolti/skjöldur		Áletrun OS-1990-7493	
Signal		Varða	
Loftmynd/hnit		Merking fyrir myndun	
Stofnun Orkustofnun		Stöð sett ár 1990	Stöð sett af GP
Staðarlýsing Staðurinn er um 1 km NV af Snæfellsskála.			
Nágrenni stöðvar Bolti og skjöldur í sléttum jarðföstum steini í jarðhæð, 19 m sunnan við stóran stein 1,5 x 2,5 m að stærð og 0,9 m að hæð á mjög grýttu holti 250 m norðan slóðar vestur frá skála við Snæfell.			
Leið Ekið er suður Fljótsdalsheiðarveg, síðan upp með Laugará og beygt inn á slóðina að Snæfellsskála, sem er vestan undir Snæfelli.			
Ljósmynd af stöð		Kortblæð 6121 III (C762)	
Breidd 64°48'40"	Lengd 15°39'00"	Hæð (ónákvam) 813 m	Lýsing gerð GP/GHV
Athugasemd			

MYND 6. Lýsingar á 7492 og 7493

4. BORHOLUR

Að beiðni ráðgjafarverkfræðinga Landsvirkjunar, sem hittu landmælingamenn á Fljótsdalsheiði, og með leiðbeiningu jarðfræðinga, mældum við inn nokkra staði, þar sem ráðgert var að bora (hælar) eða borun hafin 17.-18. ágúst 1990, og eru hnit og hæðir í töflu 9.

HEIMILDIR

Gunnar Þorbergsson 1990: *FLJÓTSDALSVIRKJUN Hæðarnet og þríhyrningarnet á Fljótsdalsheiði. Orkustofnun, OS-90025/VOD-06 B, 68 s.*

Tafla 9. Hnit og hæðir borhola 1990			
Vesturhnit (m)	Norðurhnit (m)	Hæð (m.y.s)	Nafn
365352.78	502832.38	611.21	FS31
371824.68	494728.72	597.70	FS33
376423.23	490161.28	652.43	FS34
377572.25	487313.79	670.98	FS35
379781.08	482413.53	650.00	FS36
Hnit eru í hnitakerfi Lamberts			