

*Jarðfræðipjónusta Hauks Jóhannessonar ehf.*

## **Borholur í Reykjarfjarðarhreppi (4805) hinum forna**



Haukur Jóhannesson

Unnið fyrir Orkustofnun

Greinargerð JHJ-2013/035

Nóvember 2013

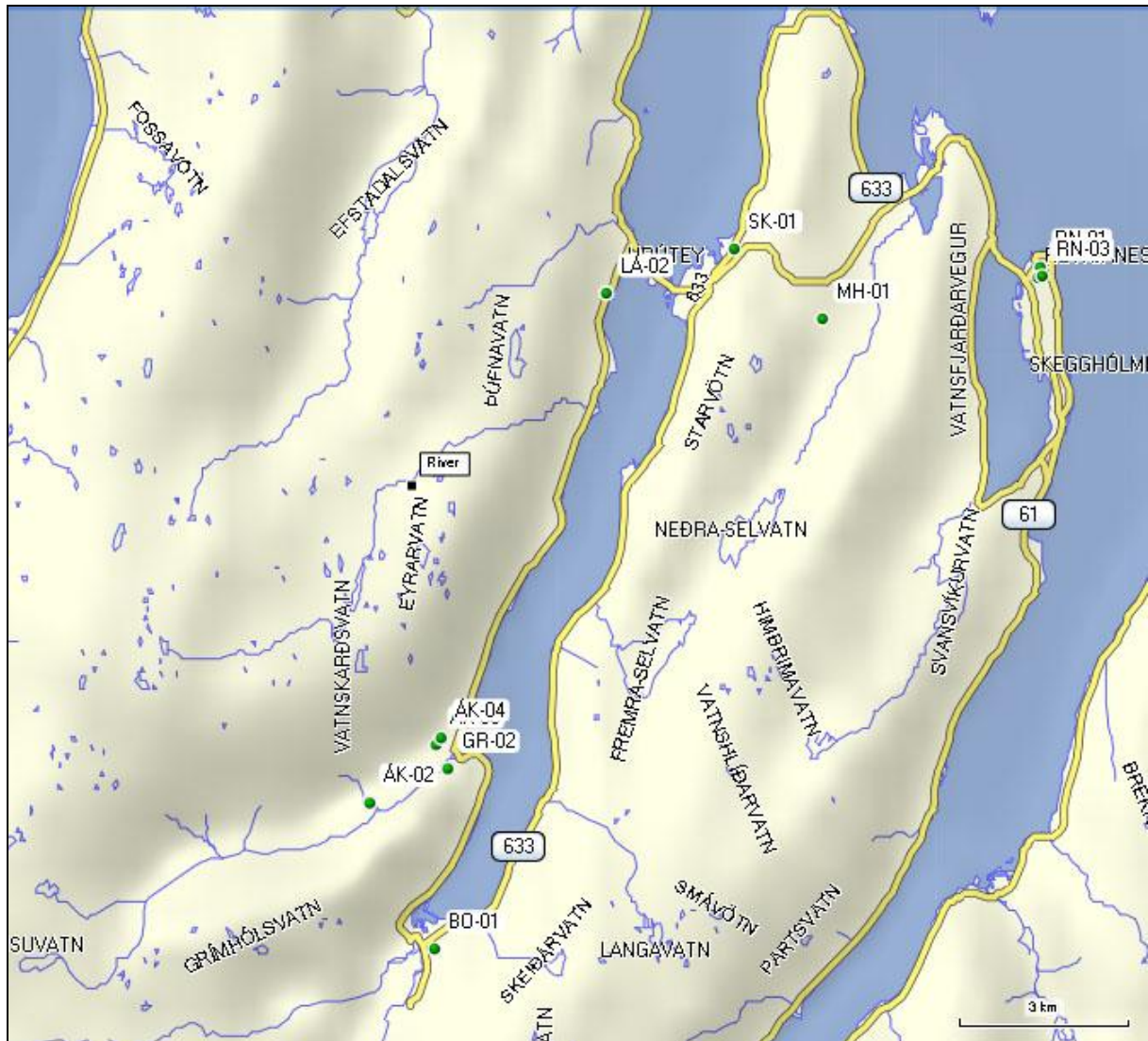
## Inngangur

Í þessari greinargerð eru upplýsingar um staðsetningu og ljósmyndir af borholum í Reykjarfjarðarhreppi hinum forna. Þar eru 19 borholur og þar af eru fimm mannvirkjaholur (MFM-01-MFK-05) sem eru eyrnamerkta Láturum. Lítið er vitað um þær holur sem boraðar voru með skotholubor frá verktakafyrirtækinu KNH. Í 1. töflu eru upplýsingar um borholurnar og á 1., 2., 3. og 4. mynd eru sýndar staðsetningar þeirra.

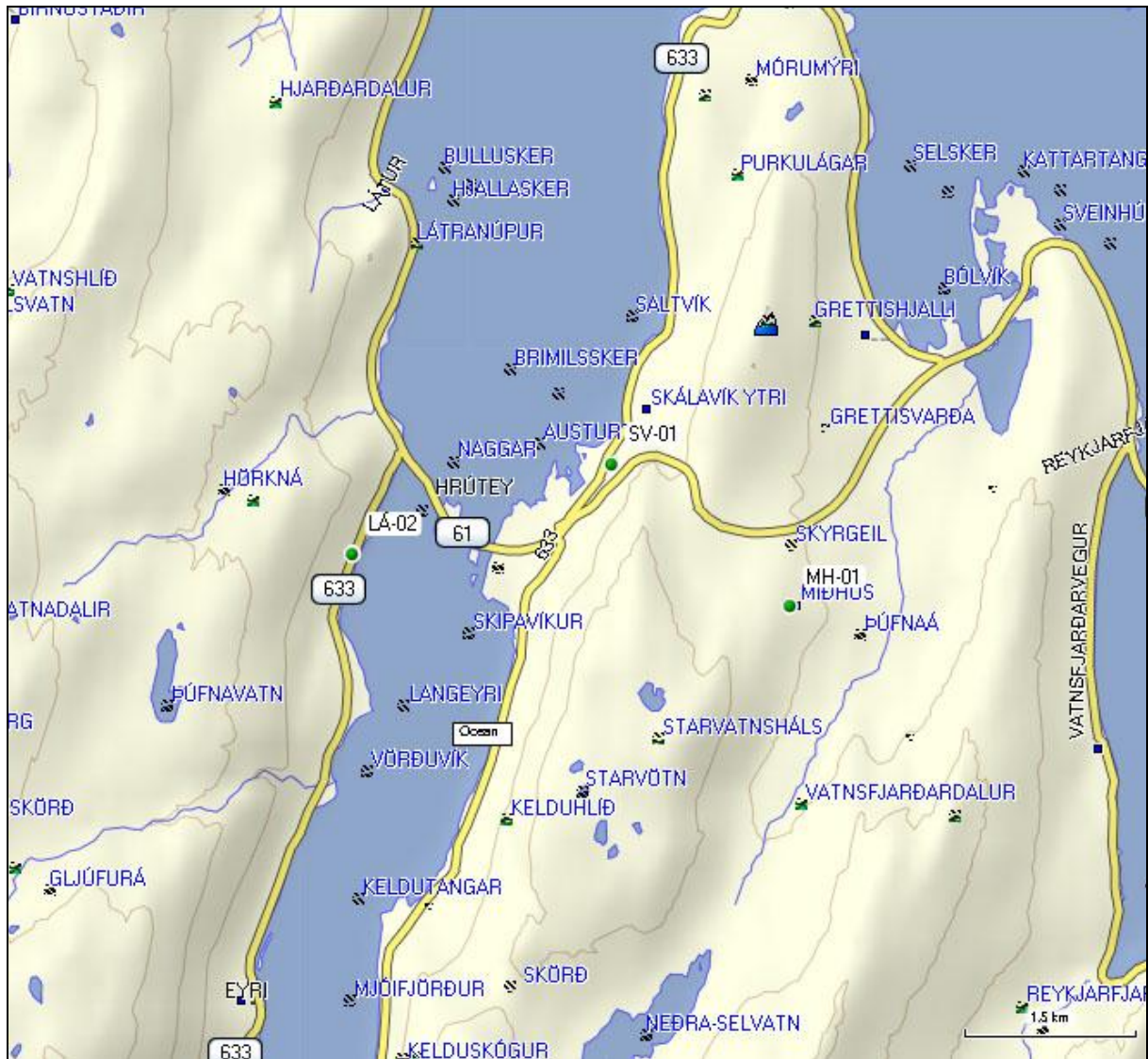
1. tafla. Upplýsingar um borholur í Reykjarfjarðarhreppi hinum forna.

Staðar-númer	Borhola	Lögbýli	Dýpi	Borár	N-hnit	V-hnit
39876	LÁ-01	Látur	a.m.k. 53	?	65° 55.387	22° 35.429
39877	LÁ-02	Látur	a.m.k. 62	?	65° 55.381	22° 35.434
39881	ÁK-01	Heydalur	220 m	2003	65° 50.546	22° 40.813
39882	ÁK-02	Heydalur	252 m	2009	65° 50.538	22° 40.772
39883	ÁK-03	Heydalur	138 m	2009	65° 51.092	22° 39.276
39884	ÁK-04	Heydalur	?	?	65° 51.157	22° 39.162
39891	GR-01	Galtarhryggur	189 m	2009	65° 50.866	22° 39.051
39892	GR-02	Galtarhryggur	?	?	65° 50.863	22° 39.010
39701	BO-01	Kleifarkort	210,5 m	1987	65° 49.152	22° 39.310
39721	SV-01	Skálavík	?	?	65° 55.802	22° 32.546
39911	MH-01	Miðhús	?		65° 55.138	22° 30.557
39711	RN-01	Reykjafjörður	432,2 m	1984 & 1988	65° 55.628	22° 25.642
39712	RN-02	Reykjafjörður	299,5 m	1987	65° 55.530	22 25.689
39713	RN-03	Reykjafjörður	663,1 m	1988	65° 55.545	22° 25.596
39871	MFK-01	Látur	10,2	1998		
39872	MFK-02	Látur	9,4	1998		

39873	MFK-03	Látur	21,7	1998		
39874	MFK-04	Látur	21,1	1998		
39875	MFK-05	Látur	12	1998		



1. mynd. Staðsetning borholna í Reykjarfjarðarhreppi hinum forna.

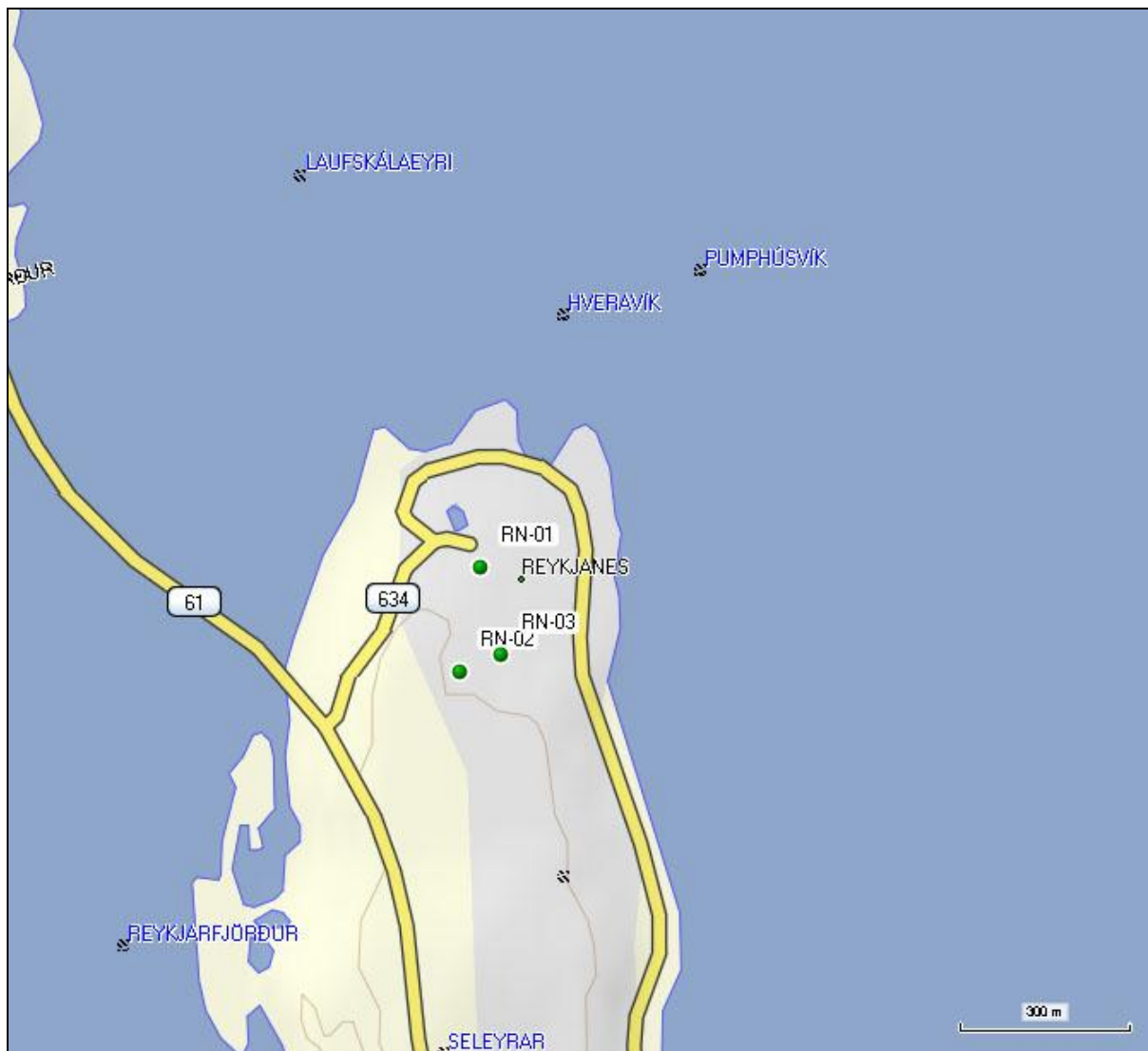


2. mynd. Staðsetning borholna á Látrum, Skálavík og Miðhúsum.





3. mynd. Staðsetning borholna í Heydal og á Galtarhrygg.



4. mynd. Staðsetning borholna í Reykjanesi.

## Látur LÁ-01

Borhola LÁ-01 er skammt utan við svonefnt Laugargil sem er um einn km innan við vegamótin þar sem brúin fer yfir Mjóafjörð. Holan er á klöppum skammt ofan við veginn. Hún var boruð með skotholubor frá KNH á Ísafirði. Holan var boruð til að ná heitu vatni. Til er hitamæling úr holunni. Holan er opin og fódurrörslaus og mun hverfa von bráðar (5. og 7. mynd).



5. mynd. Borhola LÁ-01 á Látrum



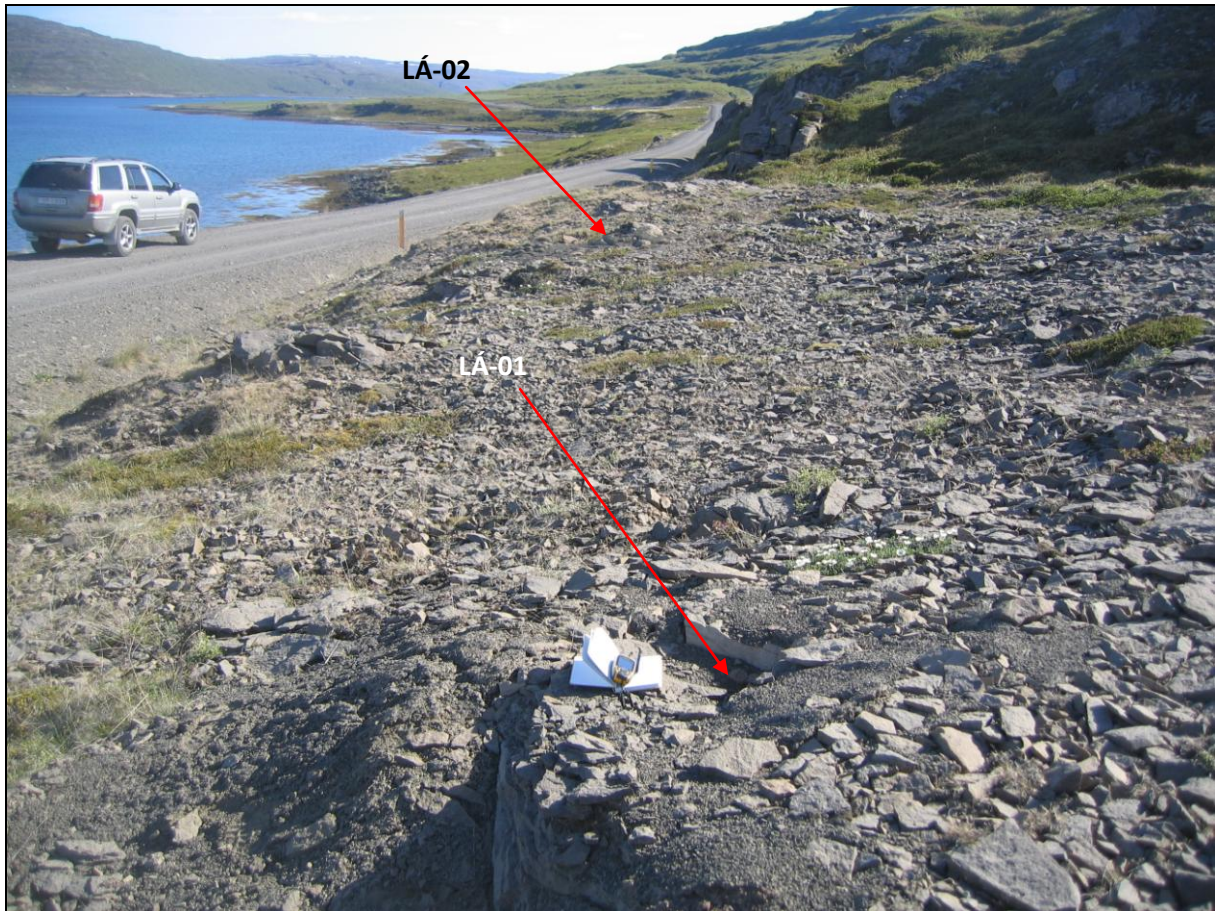
## Látur LÁ-02

Um 10-12 metrum innar en hola LÁ-01 er önnur hola sem boruð var með skotholubor frá KNH á Ísafirði. Hún er boruð í klöpp rétt ofan við veginn. Holan var boruð til að ná heitu vatni. Til er hitamæling úr holunni. Holan er opin og fóðurrörslaus og mun hverfa von bráðar (6. og 7. mynd).



6. mynd. Borhola LÁ-02 á Látrum.





7. mynd. Borholur LÁ-01 nær og LÁ-02 fjær. Laugargilið er undir klettunum hægra megin á myndinni.

## Heydalur

## ÁK-01

Borhola ÁK-01 er um 140 metra suður af bænum og skammt frá heitum læk sem sprettur þar upp. Skúr er yfir holunni. Sjálfrennsli er úr holunni. Holan er notuð í sundlaug í Heydal og eitthvað til upphitunar með gólfhita (8. og 9. mynd).



8. mynd. Borhola ÁK-01 er í skúrnum.





9. mynd. Borhola ÁK-01 í Heydal.



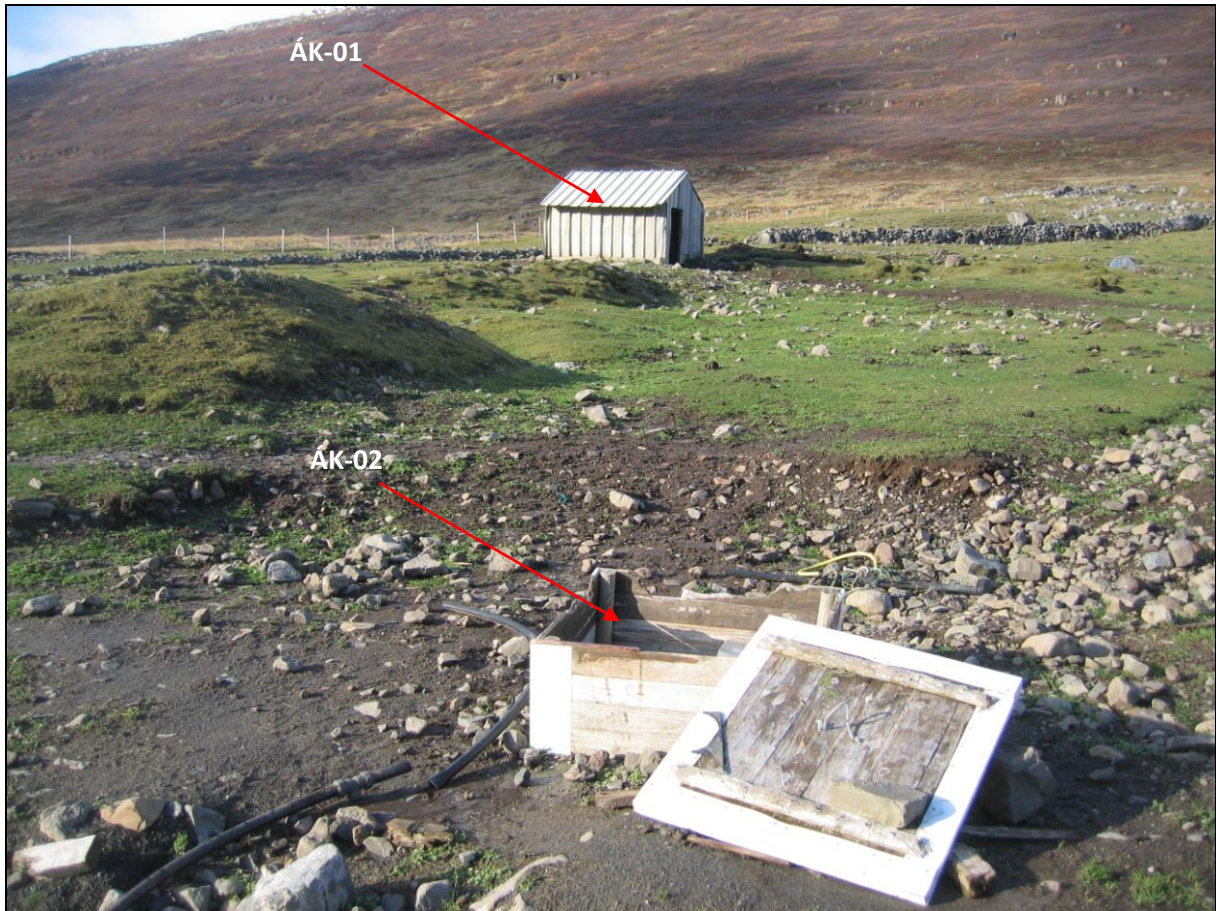
## Heydalur

## ÁK-02

Borhola ÁK-02 er 30 metra suðaustur af borholu ÁK-01. Utan um holuna hefur verið slegið trékassa og sett lok ofan á. Dæla er í holunni og hún notuð til beinnar húshitunar íveruhús á staðnum. Frágangur mætti vera betri (10., 11. og 12. mynd).



*10. mynd. Borhola ÁK-02 í Heydal ÁK-02.*



*11. mynd. Borhola ÁK-02 nær en hola ÁK-01 fjær.*





*12. mynd. Borhola ÁK-02. Í baksýn er húsin í Heydal.*



## Heydalur

## ÁK-03

Borhola ÁK-03 er við sumarbústaði sem eru hægra megin við veginn fram Heydal. Holan er við fyrsta bústaðinn sem komið er að. Hún er rétt ofan við veg sem þar er á milli tveggja bústaða. Steinrör hefur verið sett utan um holuna og hún er í góðu ástandi. Í henni er dæla og vatnið notað til neyslu í sumarbústöðunum (13. og 14. mynd).



13. mynd. Borhola ÁK-03 í Heydal. Innri sumarbústaðurinn er í baksýn.





*14. mynd. Borhola ÁK-03 í Heydal.*

## Heydalur

## ÁK-04

Í grasflötinni neðan við ytri sumarbústaðinn var borða með skotholubor frá KNH á Ísafirði. Holan misheppnaðist og í henni var ekkert fóðurrör. Hún var boruð til að ná í neysluvatn. Hún sést ekki lengur (15. mynd).



*15. mynd. Borhola ÁK-04 í Heydal. Holan var í grasflötinni neðan við húsið.*



## Galtarhryggur

## GR-01

Borhola GR-01 er ofan við sumarbústaðinn sem er innan við Djúpmannabúð. Þar hefur verið borða í malarhjalla. Í holunni er dæla og neysluvatn leitt heim í sumarhúsið. Ástand holunnar er gott (16. og 17. mynd).



*16. mynd. Borhola GR-01 á Galtarhrygg. Sumarhúsið í baksýn.*



*17. mynd. Borhola GR-01 á Galtarhrygg.*



## Galtarhryggur

## GR-02

Borhola GR-02 var boruð með skotholubor frá KNH á Ísalfirði. Markmiðið var að ná neysluvatni en það mistókst. Holan sést ekki. Hún var opin og fódurrörslaus. Holan er óskráð. Hún var einhvers staðar á þeim slóðum sem myndin sýnir (18. mynd).



*18. mynd. Borhola GR-02 var einhvers staðar á þeim slóðum sem myndin sýnir.*



**Kleifarkot****BO-01**

Borhola BO-01 í Kleifarkoti er undir hlíðinni bak við peningshúsin sem reist hafa verið fyrir Botn. Holan er sæmilega frá gengin og frá henni er leitt vatn sem notað er til baða 19. mynd).



*19. mynd. Borhola BO-01 í Kleifarkoti. Horft fram dalinn.*



## Skálavík

## SV-01

Borhola SV-01 í Skálavík er á lágum hjalla um 80 metra ofan við veginn sem liggur frá Djúpvegi og fyrir Vatnsfjarðarnes. Holan er um 560 metra suðvestan við bæinn. Holan var boruð með skotholubor frá KNH á Ísafirði og var ætlunin að ná heitu vatni. Holan er óskráð. Holan er opin og fóðurrörslaus (20. mynd).



20. mynd. Borhola SV-01 í Skálavík. Brúin yfir Mjóafjörð í baksýn.



## Miðhús

## MH-01

Borhola MH-01 er á hlaðinu mitt á milli húsanna á bænum. Í holunni er dæla og neysluvatni dælt í húsinn. Frágangur mætti vera betri (21. og 22. mynd). Á sínum tíma voru borðaðar 2-3 holur með skotholubor frá KNH á Ísafirði. Þær sjást ekki lengur en voru á hlaðinu milli húsanna. Þær eru óskráðar. Tilgangurinn var að fá neysluvatn en það gekk ekki eftir.



*21. mynd. Borhola MH-01 á Miðhúsum. Horft fram dalinn.*



*22. mynd. Borhola MH-01 á Miðhúsum. Horft út dalinn.*



## Reykjarfjörður

## RN-01

Borhola RN-01 í Reykjanesi er í steinþró á hlaðinu framan við skólahúsið. Holan er notuð til húshitunar og eitthvað er notað í sundlaugina og í saltverksmiðju sem nýlega hefur tekið til starfa. Skipt var um holuloka og efsta hluta fóðurrörs fyrir tveimur árum og er holan nú í góðu ástandi (23. mynd).



23. mynd. Borhola RN-01 í Reykjanesi fyrir viðgerð.

## Reykjarfjörður

## RN-02

Borhola RN-02 er upp undir holtinu um 200 metra suðvestur af skólanum. Holan er með loki og í sæmilegu ástandi (24. mynd).



*24. mynd. Borhola RN-02 í Reykjanesi. Reykjanesskólinn í baksýn.*



## Reykjarfjörður

## RN-03

Borhola RN-03 er um 160 metra suður af skólanum og austan við aðal hverasvæðið ofan við hann. Trékassa hefur einhvern tíma verið slegið utan um holuna. Holan er lokuð og með loka sem er að ryðga í sundur. Hún var á tímabili notuð fyrir fiskeldi. Hóla er í hörmulegu ástandi. (25. mynd).



*25. mynd. Borhola RN-03 á Reykjanesi.*