

Jarðfræðipjónusta Hauks Jóhannessonar ehf.

Örnefnagjöf á landgrunninu og utan þess

I. Ægisdjúp

Lokaútgáfa

Haukur Jóhannesson

Unnið fyrir Orkustofnun

Greinargerð JHJ-2011/011

Maí 2011

Inngangur

Árið 2008 voru að beiðni Orkustofnunar gerðar tillögur að örnefnum á og utan landgrunns Íslands í sambandi við kröfugerð vegna samninga við nálæg ríki um mörk efnahagslögsögunnar (Haukur Jóhannesson 2008a&b). Markmiðið með þessu verki var að reyna að koma á nafngiftum sem hægt yrði að nota og vísa til við rannsóknir og kröfugerð íslenska ríkisins. Reynt var eftir bestu vitund að gefa nöfn sem falla að íslenskri örnefnahefð og taka tillit til þeirra nafna sem þó eru til. Á sjálfu landgrunninu eins og það hefir verið skilgreint hingað til er fjöldi örnefna sem sjómenn hafa notað um langan aldur í mörgum tilvikum. Önnur nöfn á þessari slóð hafa orðið til á tuttugustu öld þegar farið var að sækja dýpra. Sum þeirra nafna eru þó vart birtingarhæf og alls ekki hæf til að vera á kortum. Eitt markmiðið var að þar sem nöfn vantar á grynri slóð þá er tekið mikið mið af þeim örnefnum sem til eru nærlendis. Dýpra og fjær landi – oft utan sjónmáls við það – er reynt að nýta fornar bókmenntir Íslendinga, með svipuðum hætti og Norðmenn hafa gert. Þó er í mörgum tilvikum tekið tillit til landslags og landforma. Þar sem sett eru nöfn sem virðast ókunnugleg þá er reynt að tengja þau með einhverju móti við landslagið. Mörg nöfnin eru úr norrænni goðafræði og því hafa þau alþjóðlega „skýrskotun“ einkum hjá þeim þjóðum sem tala germönsk mál. Forðast er að nota nöfn manna síðari tíma í örnefnum nema þar sem þau eru til fyrir. Merkið ɔ aftan við hvert nafn þýðir að það er nýyrði. Í þessari greinargerð eru tillögur að nöfnum í svonefndri Síldarsmugu sem hér fær samheitið Ægisdjúp. Þegar rætt er um innri landgrunnsbrún þá er átt við hina hefðbundnu landgrunnsbrún en ytri landgrunnsbrún er brúnin ofan í sjálft Ægisdjúpið. Önnur útgáfa greinargerðarinnar (Haukur Jóhannesson 2008b) kom í kjölfar fundar með fulltrúa frá Færeyjum þar sem hann lagði fram hugmyndir þeirra um nafngiftir á þessu svæði. Á þeim fundi var ákveðið að samræma nafngiftir og því gerðar nokkrar breytingar frá fyrri greinargerð. Þessi greinargerð er byggð á þeim fyrri (Haukur Jóhannesson 2008a&b) en nú lagfærð og leiðrétt.

Örnefni

Gríðargljúfur. Það er dalur einn mikill um 150 km langur og um 1500 metra djúpur sem skerst inn milli Færeyjahryggjar og ytri landgrunnsbrúnar. Nafnið er dregið af tröllkonunni Gríður í Snorra Eddu en þýðir vitaskuld eitthvað óvanalega stórt. Orðið Gríður beygist á eftirfarandi hátt: Gríður, Gríði, Gríði, Gríðar. Enska: Gríðargljúfur Gorge. ɔ

Gríðarklif. Þar sem Gríðargljúfur opnast út í Ægisdjúp er stallur mikill og lækkar botninn um 1000 m. Nafnið er dregið af sömu tröllskessu en notað orðið klif sem viðhengi en það þýðir brattur stallur eða klettabrún. Enska: Gríðarklif Escarpment. ɔ

Óðinskollur. Allstórt fjall, um 50 km langt sem er sunnan við Gríðargljúfur en laust frá ytri landgrunnsbrúninni. Nafnið vísar í Snorra Eddu. Nafn þetta leggja Færeyingar til. Enska: Óðinskollur Knoll. ɔ

Haðartunga. Brúnin sunnan við Gríðargljúfur. Norðurbrún hennar er þverhnipt klettabrún við Gríðargljúfur. Krókasund skilur að Haðartungu og Óðinskoll. Höður var einn ása. Nafnið beygist Höður, Höð, Heði, Haðar. Nafn þetta leggja Færeyingar til. Enska: Haðartunga Spur. ɔ

Greipardjúp. Nafn á djúpi sunnan við Haðartungu sem skerst upp í Færeyjahrygginn. Nafnið er dregið af Greip sem var dóttir Geirröðar jötuns. Nokkuð víður dalur og því ekki ólík greip á manni. Greip beygist: Greip, Greip, Greip, Greipar. Enska: Greipardjúp Gorge. ◊

Baldurstunga. Nafn á rana sunnan við Greipardjúp. Nafn þetta leggja Færeyingar til og er það dregið af goðinu Baldri. Enska: Baldurstunga Spur. ◊

Gjálpardjúp. Nafn á næstu lægð upp í Færeyjahrygginn fyrir sunnan Greipardjúp. Gjálp var systir Greipar. Gjálp beygist: Gjálp, Gjálp, Gjálp, Gjálpar. Enska: Gjálpardjúp Gorge. ◊

Týshryggur. Nafn á nokkuð löngum hrygg sem gengur austur úr Færeyjahryggnum. Nafn þetta leggja Færeyingar til og er það dregið af goðinu Tý. Enska: Týshryggur Ridge. ◊

Sifjardjúp. Nafn á viki milli Týshryggjar og færeyska landgrunnsins. Nafn þetta leggja Færeyingar til og er það dregið af Sif konu bórs. Enska: Sifjardjúp Gorge. ◊

Ægisdjúp. Er nafn á allri lægðinni milli ytri landgrunnsbrúnar Íslands og landgrunnsbrúnar Noregs, norðan Færeyjahryggjar og austan með Jan Mayen-hrygg. Nafnið er ungt og gefið af útlendingum (Aegir basin) í sambandi við hafsbotsrannsóknir. Nafnið er dregið af Ægi í norrænni goðafræði. Ægir beygist: Ægir, Ægi, Ægi, Ægis. Enska: Ægir Basin.

Ægishryggur. Nafnið var gefið á tuttugustu öld af erlendum vísindamönnum (Aegir ridge) er þeir uppgötvuðu fornan rekás sem liggur eftir miðju Ægisdjúpi. Tekur nafn af sjávarguðnum Ægi. Enska: Ægir Ridge/Ægishryggur Ridge.

Ægisdalur. Nafn á rennu sem liggur eftir endilöngum, miðjum Ægishrygg. Enska: Ægir Ridge Median Valley. ◊

Ránarhryggur. Nafn á hryggjakerfinu norðvestan við Ægisdal. Rán er dóttir Ægis í norrænni goðafræði. Rán beygist: Rán, Rán, Rán, Ránar. Enska: Ránarhryggur Ridge. ◊

Drafnarhryggur. Nafn á hryggjakerfi suðaustan við Ægisdal. Dröfn er dóttir Ægis. Dröfn beygist: Dröfn, Dröfn, Dröfn, Drafnar. Enska: Drafnarhryggur Ridge. ◊

Bárusund. Nafn á sundi sem er í gegnum Drafnarhrygg út í miðju Ægisdjúpi. Nafn þetta leggja Færeyingar til. Enska: Bárusund Passage. ◊

Skjaldargrunn. Nafn á grunni norðan við Gríðargljúfur en utan við innri landgrunnsbrúnina. Það er norðan við Færeyjahrygg. Grunn þetta er nokkuð hringlaga og af því er nafnið dregið. Skjöldur er algengt mannsnafn í fornum sögum. Þetta mun vera sá staður sem fyrrum var nefndur **Rauðatorgið** en þar voru miklar síldveiðar að vetrinum eftir að Rússar fundu þar vetrarstöðvar norsk-íslensku síldarinnar. Rauðatorgið er fremur á sunnanverðu svæðinu en norðar og upp af Gríðargljúfri. Rauðatorgið átti við hafsvæði en ekki hafsbotn. Skjöldur beygist: Skjöldur, Skjöld, Skildi, Skjaldar. Enska: Skjaldargrunn Bank. ◊

Skjaldarhorn. Nafn á öxlinni þar sem ytri landgrunnsbrúin (Langabrun) sveigir út frá Gríðargljúfri og til norðurs í áttina að Jan Mayen-hryggnum. Enska: Skjaldarhorn Spur. ◊

Skjaldarbrúnir. Norðurbrúnin á Gríðargljúfri. Enska: Skjaldarbrún Edge. ◊

Krókasund. Sundið milli Óðinskolls og Haðartungu. Nafnið dregið af því að sundið eða skarðið er krókótt. Enska: Krókasund Channel. ◊

Langabrún. Brúnin á ytra landgrunninu frá Skjaldarhorni og norður með Jan Mayen-hryggnum að austan. Dregur nafn af því hve brúnin er löng. Enska: Langabrún Edge. ◊

Langahlíð. Hlíðin neðan við Löngubrún og niður í Ægisdjúp. Enska: Langahlíð Slope. ◊

Íslandsslétta. Allur flatinn frá innri landgrunnsbrúninni og út að þeirri ytri. Nafnið gefið af þeim vísindamönnum sem unnið hafa að landgrunnsmálum. Nær frá Skjaldargrunni og norðaustur fyrir land allt að Kolbeinseyjahrygg. Enska: Iceland Plateau. ◊

Austurbrún. Innri landgrunnsbrúnin frá Færeyjahrygg og norður með Austurlandi og út til móts við Langanes. Safnheiti en mörg hefðbundin nöfn eru á einstökum hlutum hennar. Enska: Austurbrún Edge. ◊

Rósagarðurinn. Nafn á þeim hluta Færeyjahryggjar sem næst liggur Íslandi. Nafnið var upphaflega gefið af þýskum togarasjómönnum á öndverðri tuttugustu öld. Enska: Rosegarten.

Hvalbakssöðull. Nafn á grunnum slakka sem er milli Færeyjahryggjar og Austurbrúnar. Nafnið kennt við skerið Hvalbak sem þar er uppi á innra landgrunninu. Enska: Hvalbakssöðull Col. ◊

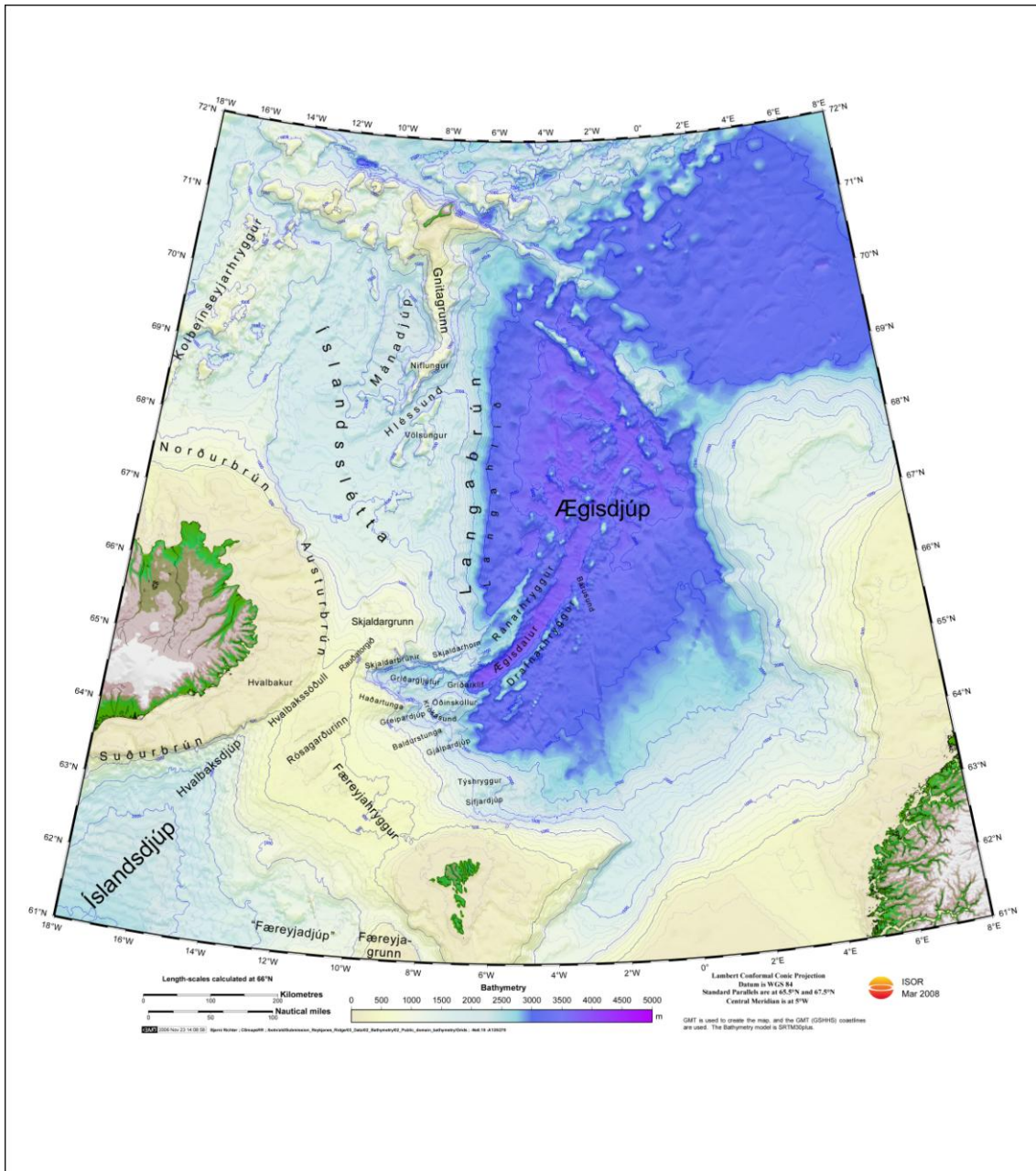
Mánadjúp. Nafn á djúpi vestan við Jan Mayen-hrygg. Það er dregið af því að lögun þess er ekki ólík hálfmáanalagi. Þetta svæði hefir verið nefnt Jan Mayen Trough á ensku og er það vísindamannanafn. Enska: Mánadjúp Basin. ◊

Hléssund. Nafn á langri grunnri rennu sem stefnir suðvestur-norðaustur og opnast framan í Löngubrún og er sunnan við Jan Mayen-hrygginn. Nafnið er dregið af Hlé sem var eitt af nöfnum Ægis. Hlér beygist: Hlér, Hlé, Hlé, Hlés. Enska: Hléssund Trough. ◊

Suðurbrún. Innri landgrunnsbrúnin frá Færeyjahrygg og vestur undir Reykjanes-hrygg. Safnheiti en mörg hefðbundin nöfn eru á einstökum hlutum hennar. Enska: Suðurbrún Edge. ◊

Norðurbrún. Innri landgrunnsbrúnin vestan við Langanes og liggur fyrir mestöllu Norðurlandi en þó ekki bein lína. Safnheiti en mörg hefðbundin nöfn eru á einstökum hlutum hennar. Enska: Norðurbrún Edge. ◊

Færeyjahryggur. Allur hryggurinn utan við innri landgrunnsbrúnina og að landgrunni Færeyja. Nafnið er gamalt en oft er einnig notað Íslands-Færeyja hryggurinn. Færeyingar nefna þetta svæði Íslandshrygg. Enska: Iceland-Faeroe Ridge. Jafnrétt í ensku er að stafsetja Faroe í stað Faeroe.



1. mynd. Örnefni í og við Ægisdjúp. Teikning tekin úr Haukur Jóhannesson 2008b.

Heimildir

Haukur Jóhannesson 2008a. Örnefnagjöf á landgrunninu og utan þess. I. Útgáfa 1.0. Ægisdjúp. Íslenskar orkurannsóknir. ÍSOR-08040. 5 bls.

Haukur Jóhannesson 2008b. Örnefnagjöf á landgrunninu og utan þess. I. Útgáfa 2.0. Ægisdjúp. Íslenskar orkurannsóknir. ÍSOR-08125. 5 bls.