

RAFORKUHÓPUR ORKUSPÁRNEFNDAR

Landsnet - Norðurorka - Orkustofnun - Orkuveita Reykjavíkur - Rarík - Samorka

Fréttatilkynning

18. mars 2015

RAFORKUNOTKUN ÁRSINS 2014

Raforkunotkun stendur að mestu í stað sökum skertrar afhendingar

Árið 2014 nam raforkuvinnsla á landinu samtals 18.122 GWh og stóð nánast í stað frá fyrra ári. Notkun fædd frá flutningskerfinu (stórnotkun) nam 13.983 GWh á árinu 2014 og var einnig að mestu óbreytt frá fyrra ári. Almenn notkun (forgangs- og skerðanleg orka) jókst um 0,4% og nam 3.778 GWh. Töp við flutning orkunnar frá virkjunum til almenningsveitna og stórnotenda voru 361 GWh og minnkuðu um 3,4% eða um 13 GWh sem er svipað og aukningin í almennu notkuninni. Raforkunotkun var skert síðastliðið vor vegna vatnsskorts við virkjanir og takmarkana við raforkuflutning. Hafa þarf það í huga þegar þessar tölur eru skoðaðar.

Síðasta ár var um einni gráðu hlýrra en árið á undan og kallar það á minnkun raforkunotkunar frá fyrra ári (tölur leiðréttar út frá lofthita eru sýndar innan sviga þar sem slíkt á við). Fjölguen fólks og aukin framleiðsla í atvinnulífinu ætti að kalla á aukna raforkunotkun en á síðasta ári stóð notkun almennrar forgangsorku nánast í stað eða minnkaði í fjórum landshlutum en jókst nokkuð í þremur landshlutum og lang mest á Suðurnesjum sökum aukinnar notkunar gagnavera á því svæði. Ef horft er á þróun forgangsorkunotkunar innan ársins kemur fram að notkunin jókst í öllum árfjórðungum en mest á 3. ársfjórðungi eða um 2,6%. Raforkuvinnsla á landinu í hlutfalli við fólksfjölda var 55,3 MWh/íbúa en almenn notkun með dreifitöpum var 11,5 MWh/íbúa og hafði notkun á íbúa minnkað frá árinu á undan.

Forgangsorka

Raforkunotkun er oft greind niður á tvo meginþætti, þ.e. í forgangsorku og skerðanlega orku. Meginhluti notkunarinnar er forgangsorka en með skerðanlegri orku er átt við notkun þar sem samið hefur verið um að skerða megi notkunina svo sem vegna flutningstakmarkana. Öll notkun sem fædd er frá flutningskerfinu (stóriðja) er hér talin sem forgangsorka.

Notkun forgangsorku nam samtals 17.297 GWh á síðasta ári og eru dreifitöp þá meðtalin og jókst hún um 0,3% frá fyrra ári. Stórnotkun nam 13.983 GWh og stóð

nánast í stað á milli ára en almenn notkun forgangsorku nam 3.314 GWh og jókst um 1,5% (3,0%). Aukningin tvöfaldað því við hitastigsleiðréttingu enda var 2014 mun hlýrra árið á undan. Eftir mikla aukningu almennrar forgangsorku árin 2004 til 2007 hægði á henni árið 2008 og síðan fór notkunin minnkandi í tvö ár, en síðustu fjögur ár hefur hún aukist eða að meðaltali um 1,3%.

Þegar horft er á aukningu almennrar forgangsorkunotkunar eftir ársfjórðungum síðan í ársbyrjun 2008 kemur fram að raforkunotkun minnkaði samfellt sex ársfjórðunga í röð frá byrjun árs 2009, sjá

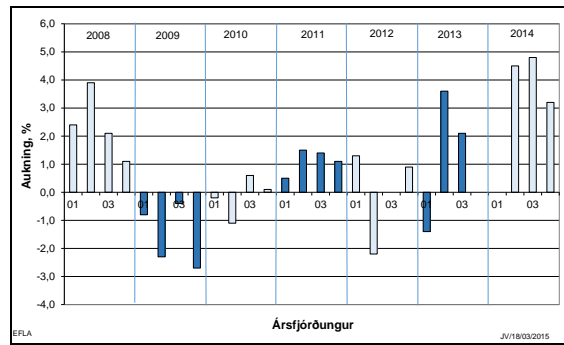
mynd 1. Á seinni hluta ársins 2010 fór notkunin að vaxa að nýju en svo hæðði aftur á vextinum en á 2. árfjórðungi 2013 kom kippur í notkunina sem gekk að nýju niður í lok ársins. Síðustu þrjá ársfjórðunga hefur notkunin aukist verulega. Aukning á síðasta ári er að mestu leyti vegna tilkomu gagnavera á Suðurnesjum en á höfuðborgarsvæðinu er ennþá bið á að notkunin fari að vaxa að nýju.

Á árunum 1989–94, þegar hagvöxtur var líttill hér á landi, var árleg aukning almennrar forgangsorku einungis um 1% en þegar hagvöxtur jókst að nýju fór einnig raforkunotkun að aukast hraðar en áður. Árin 1994 til 2008 var meðalaukning almennrar forgangsorku 3,2% en vöxtur landsframleiðsla á sama tímabili var um 4,1% á ári að meðaltali. Raforkunotkunin sveiflast að jafnaði með landsframleiðslunni en sveiflurnar eru þó minni í raforkunotkuninni, sjá myndir 2 og 3.

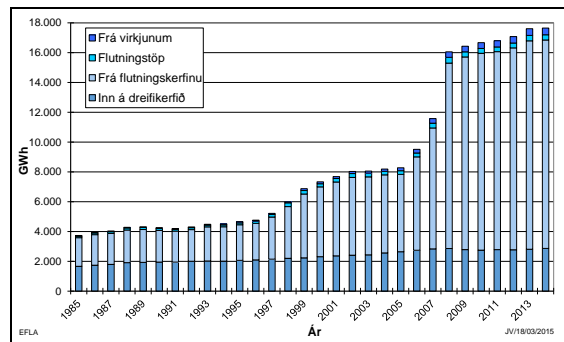
Skerðanleg orka

Notkun skerðanlegrar orku nam samtals 464 GWh á síðasta ári og minnkaði um 6,7% frá fyrra ári (áætluð dreifitöþ meðtalin). Þessi minnkun stafar af skerðingu á afhendingu orku síðasta vor vegna vatnsskorts við virkjanir.

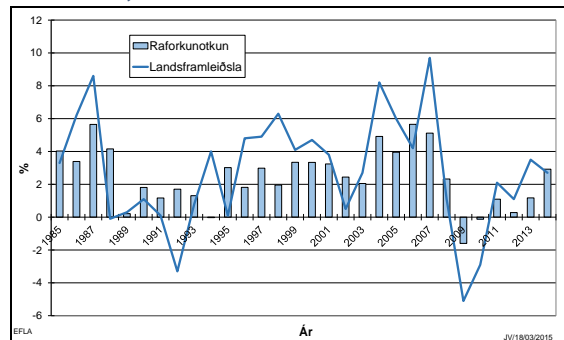
Notkun á skerðanlegri orku fór vaxandi árin 1999 til 2003 en minnkaði þá að nýju og stóð síðan í stað í sjö ár. Þessi notkun jókst að nýju árin 2011 til 2013, eins og fram kemur á myndum 4 og 5, og hefði eflaust gert það einnig á síðasta ári hefði ekki komið til skerðinga. Þessi aukning stafar af aukinni rafvæðingu fiskimjölsværksmiðja þar sem raforka kemur í stað olíu.



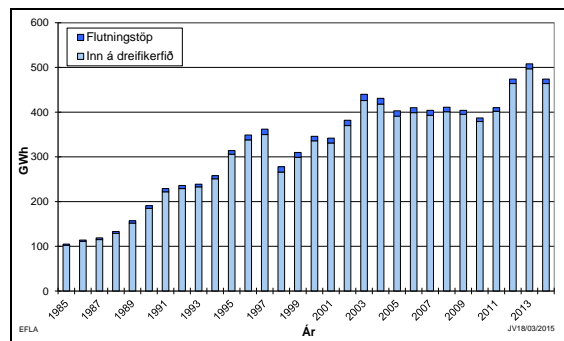
Mynd 1 Hlutfallsleg breyting almennrar forgangsorku eftir ársfjórðungum frá ársbyrjun 2008, í samanburðinum er miðað við sama ársfjórðung árið á undan (leiðrétt notkun).



Mynd 2 Raforkunotkun á Íslandi árin 1985–2014. Almenn forgangsorka og stórnotendur, rauntölur.



Mynd 3 Aukning almennrar raforkunotkunar 1985–2014 ásamt breytingu á landsframleiðslu. Forgangsorka, hitastigsleiðrétt.

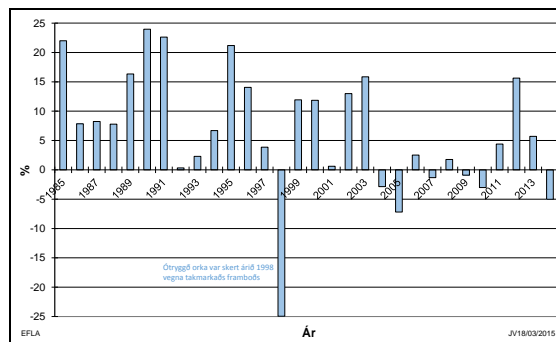


Mynd 4 Raforkunotkun á Íslandi árin 1985–2014. Skerðanleg orka almennrar notkunar, rauntölur.

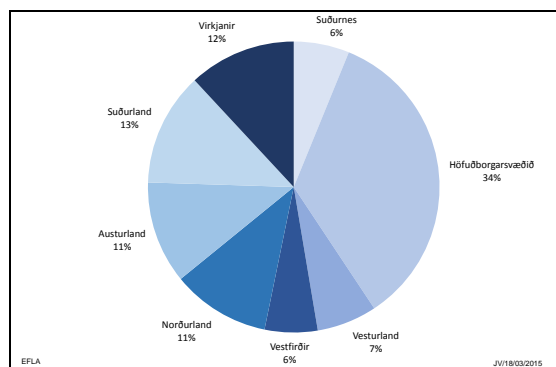
Notkun eftir landshlutum og veitusvæðum

Áhugavert er að sjá skiptingu notkunar niður á svæði og hve breytileg þróun raforkunotkunar hefur verið á undanförunum árum eftir landshlutum. Myndir 6 og 7 sýna skiptingu allrar almennrar notkunar eftir landshlutum og veitusvæðum. Notkun við virkjanir er tekin með en þar er um að ræða töp, eigin notkun og aðra notkun sem fædd er beint frá virkjun. Vægi höfuðborgarsvæðisins í almennu notkuninni er mun minna en vægið fólksfjölda þar sem 64% landsmanna býr á höfuðborgarsvæðinu. Notkun við virkjanir er einnig veruleg eða álíka mikil og öll almenn notkun á Vesturlandi og Vestfjörðum. Orkuveita Reykjavíkur og Rarik dreifa um 60% af raforku sem fer til almennra nota hér á landi.

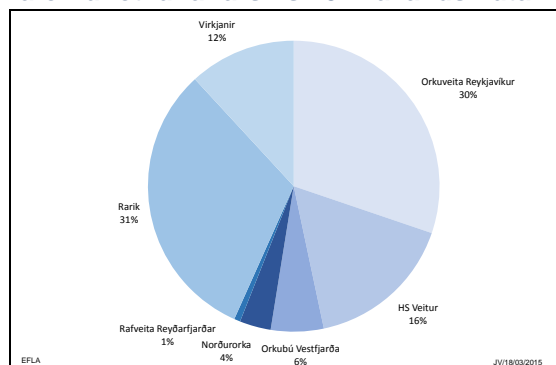
Árin 2009 og 2010 var samdráttur í almennri forgangsortku í flestum landshlutum. Síðustu fjögur ár hefur notkunin staðið í stað á höfuðborgarsvæðinu en nokkrar sveiflur hafa verið í aukningunni í öðrum landshlutum, sjá mynd 8. Á síðasta ári var mest öll aukning notkunar á Suðurnesjum og er þar um að ræða uppbyggingu gagnavera og má gera ráð fyrir að sú aukning haldi áfram á þessu ári. Á Vesturlandi hefur einnig verið veruleg aukning síðustu tvö árin, aðallega vegna tilkomu GMR endurvinnslu ehf á Grundartanga. Á Austurlandi hafa veiðar á uppsjávarfiski mikil áhrif sérstaklega á skerðanlegu notkunina eins og fram kemur á mynd 9 þar sem sýnd er öll almenn notkun. Árin 2010 til 2013 var stöðug aukning notkunar á Suðurlandi og er líklegt að ferðaþjónusta hafi þar mest áhrif ásamt uppsjávarafla. Breyting var þar á síðasta ári líklega vegna minni loðnuaflla.



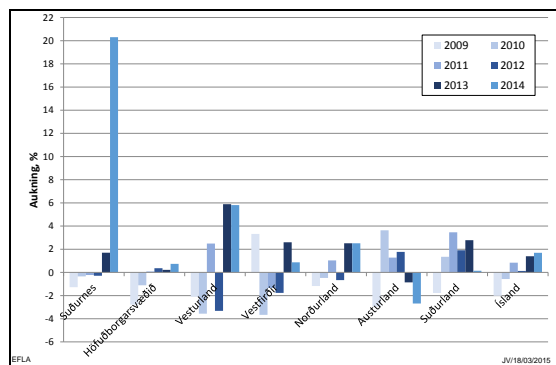
Mynd 5 Aukning almennrar raforkunotkunar 1985–2014. Skerðanleg orka, hitastigsleiðrét (án flutningstapa).



Mynd 6 Skipting allrar almennrar raforkunotkunar ársins 2014 á landshluta.



Mynd 7 Skipting allrar almennrar raforkunotkunar ársins 2014 niður á veitusvæði.

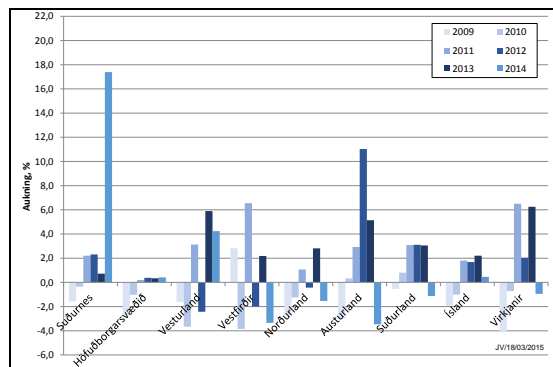


Mynd 8 Aukning almennrar raforkunotkunar í einstöku landshlutum árin 2009 til 2014. Forgangsortka án notkunar í virkjunum og án hitastigsleiðréttingar.

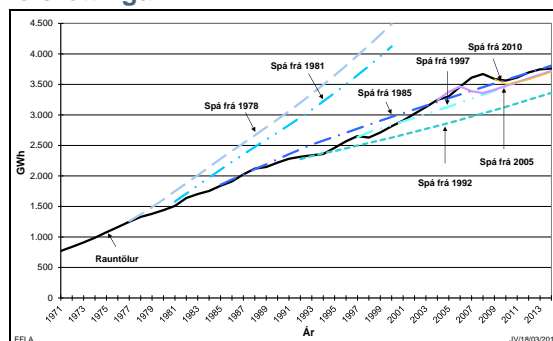
Samanburður við raforkuspár

Síðustu raforkuspár Orkuspárnefndar hafa staðist vel. Í spá frá 2010 var áætlað að notkun á almennri forgangsorku árið 2013 yrði 3.307 GWh (dreifitöp og úttekt frá vinnslufyrirtækjum meðtalin) en raunnotkunin eftir hitastigsleiðréttingu nam 3.380 GWh. Raforkuvinnslan í heild sinni var minni en áætlað var eða 18.120 GWh í stað 18.399 GWh. Raforkunotkun stóriðju var 267 GWh minni en ráð var fyrir gert.

Þegar litið er á eldri spár og þær bornar saman við rauntölur síðustu ára sést að spá um almenna notkun frá 1985 var nánast sú sama og raunnotkunin eftir 30 ár, spá frá 1992 er um 11% undir raunnotkuninni eftir 23 ár, spáin frá 1997 er 1% undir raunnotkuninni eftir 18 ár og spáin frá 2005 er einnig 1% undir raunnotkuninni eftir 10 ár, sjá mynd 10. Í þessum tölum er miðað við bæði forgangs- og skerðanlega orku til almennra nota að viðbættum flutnings-töpum.



Mynd 9 Aukning allrar almennrar raforkunotkunar í einstöku landshlutum árin 2009 til 2014. Notkun án hitastigsleiðréttingar.



Mynd 10 Samanburður á raforkuspám og raunnotkun (leiðrétt), önnur notkun en beint frá flutningskerfinu til stórra notenda.