

RAFORKUHÓPUR ORKUSPÁRNEFNDAR

Landsnet - Norðurorka - Orkustofnun - Orkuveita Reykjavíkur - Rarík - Samorka

Reykjavík, 2. apríl 2013

FRÉTTATILKYNNING

RAFORKUNOTKUN ÁRSINS 2012

Árið 2012 nam raforkuvinnsla á landinu samtals 17.549 GWh og jókst um 2,0% frá fyrra ári. Stórnotkun nam 13.545 GWh á árinu 2012 og jókst um 2,0% frá fyrra ári. Almenn notkun jókst um 1,7% og nam 3.665 GWh. Töp við flutning orkunnar frá virkjunum til almenningsveitna og stórnotenda voru 339 GWh og jukust um 5,0% vegna óvenju mikilla flutninga til Austurlands undir lok árs. Veðurfar hefur nokkur áhrif á raforkunotkun aðallega vegna rafhitunar húsnæðis. Til að fá eðlilegan samanburð milli ára hvað varðar þróun almennrar raforkunotkunar er hún oft leiðrétt út frá lofthita. Síðasta ár var heldur hlýrra en árið á undan og aukning notkunar milli ára er því heldur meiri eftir hitastigsleiðréttingu. Tölur leiðréttar út frá lofthita eru sýndar innan sviga þar sem slíkt á við. Notkun stóriðju vex nokkuð og á það við um öll nema eitt stóriðjufyrirtækjanna en þar kemur líka inn að hjá einu fyrirtækjanna var ekki full nýting árið 2011 vegna rekstraróhapps. Raforkuvinnsla á landinu í hlutfalli við fólksfjölda var 54,7 MWh/íbúa en almenn notkun með dreifitöpum var 11,4 MWh/íbúa.

Forgangsorka

Raforkunotkun er oft greind niður á tvo meginþætti, þ.e. í forgangsorku og ótryggða orku. Meginhluti notkunarinnar er forgangsorka en með ótryggðri orku er átt við notkun þar sem samið hefur verið um að skerða megi notkunina svo sem vegna flutningstakmarkana. Öll notkun stóriðju er hér talin sem forgangsorka.

Almenn notkun farin að aukast að nýju

Notkun forgangsorku nam samtals 16.746 GWh á síðasta ári og eru dreifitöp þá meðtalin og jókst hún um 1,6% frá fyrra ári. Stórnotkun nam 13.545 GWh og jókst um 2,0% á milli ára en almenn notkun nam 3.201 GWh og var óbreytt frá fyrra ári. Eftir mikla aukning almennrar

forgangsorku árin 2004 til 2007 hægði á henni árið 2008 og síðan fór notkunin minnkandi í tvö ár, en nú stendur hún nánast í stað eftir að hafa aukist smávægilega á árinu 2011. Þegar horft er á aukningu almennrar forgangsorkunotkunar eftir ársfjórðungum síðan í ársbyrjun 2008 kemur fram að raforkunotkun minnkaði samfellt í sex ársfjórðunga í röð frá byrjun árs 2009, sjá mynd 1. Síðan tók hún að vaxa að nýju en að undanfögnu hefur hægt á aukningunni að nýju. Aukningin hefur verið mest utan Suðvesturlands og er því ennþá bið á að notkunin fari að vaxa að nýju á höfuðborgarsvæðinu.

Á árunum 1989–94, þegar hagvöxtur var lítil hér á landi, var árleg aukning almennrar forgangsorku einungis um 1% en þegar hagvöxtur jókst að nýju fór einnig

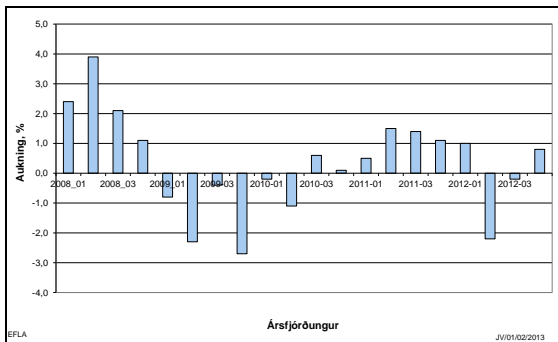
raforkunotkun að aukast hraðar en áður. Árin 1994 til 2008 var meðalaukning almennrar forgangsorku 3,2% en vöxtur landsframleiðsla á sama tímabili var um 4,1% á ári að meðaltali. Raforkunotkunin sveiflast að jafnaði með landsframleiðslunni en sveiflurnar eru þó minni í raforkunotkuninni, sjá myndir 2 og 3. Frá 2008 til 2012 hefur almenn notkun forgangsorku minnkað.

Ótryggð orka

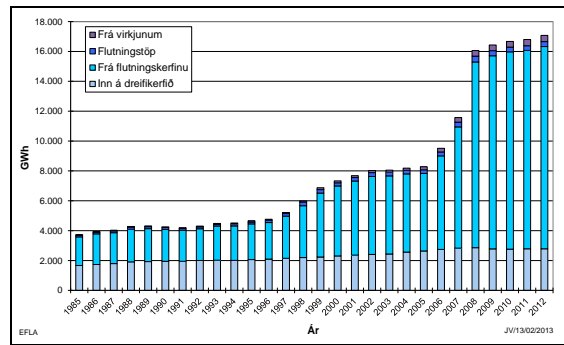
Notkun ótryggðrar orku nam samtals 464 GWh á síðasta ári og jókst um 15,4% frá fyrra ári (áætluð dreifitöp meðtalin). Ótryggð orkan fór vaxandi árin 1999 til 2003 en minnkaði þá að nýju og stóð síðan í stað í sjö ár. Ótryggð orka jókst svo verulega á síðasta ári, eins og fram kemur á myndum 4 og 5. Sveiflurnar í notkuninni eru aðallega vegna breytingar á fiskmagni sem unnið er í fiskimjölsverksmiðjum en einnig getur verið um að ræða skerðingu á afhendingu.

Notkun eftir landshlutum

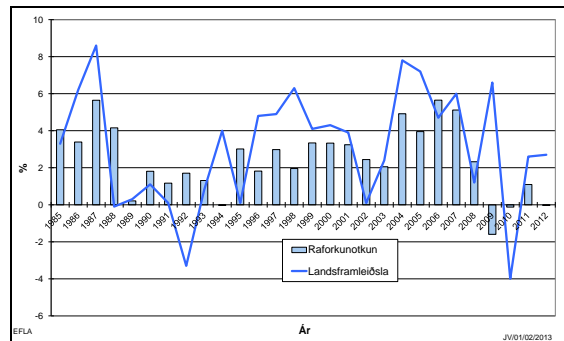
Áhugavert er að sjá hver þróun raforkunotkunar eftir landshlutum hefur verið á undanförunum árum.



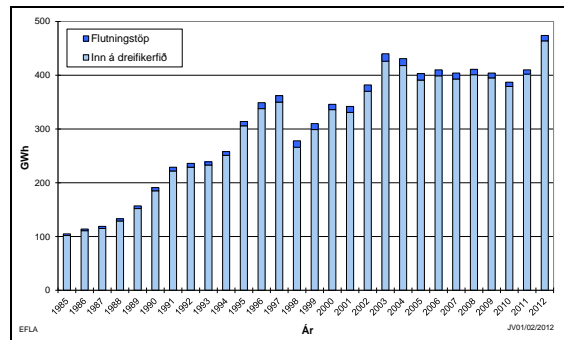
Mynd 1 Hlutfallsleg breyting almennrar forgangsorku eftir ársfjórðungum frá ársbyrjun 2008, í samanburðinum er miðað við sama ársfjórðung árið á undan (leiðrétt notkun).



Mynd 2 Raforkunotkun á Íslandi árin 1985–2012. Almenn forgangsorka og stórnotendur, rauntölur.



Mynd 3 Aukning almennrar raforkunotkunar 1985–2012 ásamt breytingu á landsframleiðslu. Forgangsorka, hitastigsleiðrétt (án flutningstapa).



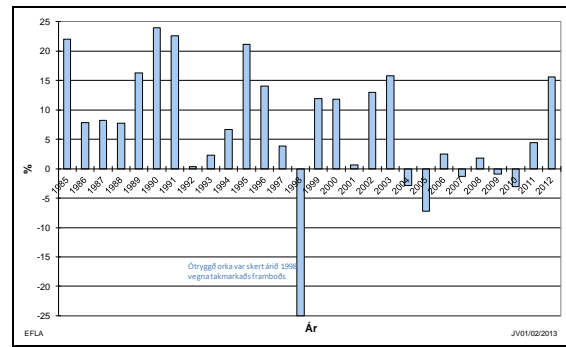
Mynd 4 Raforkunotkun á Íslandi árin 1985–2012. Ótryggð orka almennrar notkunar, rauntölur.

Árin 2009 og 2010 var samdráttur í almennri forgangorku í flestum landshlutum en árið 2011 var síðan aukning í öllum landshlutum nema Vestfjörðum. Á síðasta ári hægði aftur á aukningunni sem var mest á Suðurlandi eins og árið á undan en á Vesturlandi, Vestfjörðum og Norðurlandi var minnkun. Á höfuðborgarsvæðinu var aukningin nánast hverfandi eins og fram kemur á mynd 6. Á Austurlandi hafa veiðar á uppsjávarfiski mikil áhrif og líklega er það ferðþjónusta sem hefur mest áhrif á Suðurlandi ásamt uppsjávarafla.

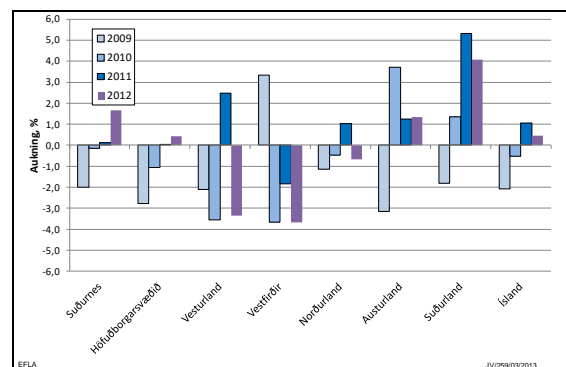
Samanburður við raforkuspár

Síðustu raforkuspár Orkuspárnefndar hafa staðist vel. Þegar lítið er á eldri spár og þær bornar saman við rauntölur síðustu ára sést að spá um almenna notkun frá 1985 var nánast sú sama og raunnotkuninni eftir 28 ár, spá frá 1992 er um 12% undir raunnotkuninni eftir 21 ár, spáin frá 1997 er 2% undir raunnotkuninni eftir 16 ár og spáin frá 2005 er tæpum 2% undir raunnotkuninni eftir 7 ár, sjá mynd 7. Í þessum tölum er miðað við bæði forgangs- og ótryggða orku til almennra nota að viðbættum flutningstöpum.

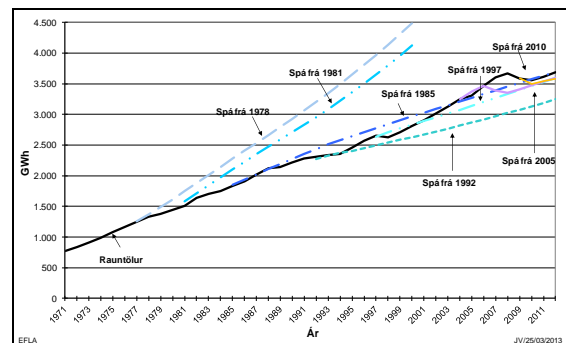
Í spá frá 2010 var áætlað að notkun á almennri forgangorku árið 2012 yrði 3.201 GWh (dreifitöþ og úttekt frá vinnslufyrirtækjum meðtalin) en raunnotkunin eftir hitastigsleiðréttingu nam 3.236 GWh. Raforkuvinnslan í heild sinni var minni en áætlað var eða 17.549 GWh í stað 17.595 GWh. Raforkunotkun stóriðju var 47 GWh minni en ráð var fyrir gert.



Mynd 5 Aukning almennrar raforku-notkunar 1985–2012. Ötryggð orka, hitastigsleiðrétt (án flutningstapa).



Mynd 6 Aukning almennrar raforku-notkunar í einstöku landshlutum árin 2009 til 2012. Forgangorka án notkunar í virkjunum og án hitastigsleiðréttingar.



Mynd 7 Samanburður á raforkuspám og raunnotkun (leiðrétt), önnur notkun en beint frá flutningskerfinu til stórra notenda.